

琉球大学学術リポジトリ

与那演習林の植物 (III) : 羊歯植物目録(農学部附属演習林)

メタデータ	言語: Japanese 出版者: 琉球大学農学部 公開日: 2008-02-14 キーワード (Ja): キーワード (En): 作成者: 新里, 孝和, Shinzato, Takakazu メールアドレス: 所属:
URL	http://hdl.handle.net/20.500.12000/4395

与那演習林の植物(Ⅲ)

羊歯植物目録

新 里 孝 和*

Takakazu SHINZATO : Flora of Yona experimental forest
of University of the Ryukyus (III).
List of pteridophyta

I 緒 言

本報告は与那演習林植物相の研究の一環として、前報(I, II)の樹木目録に引きつづき、シダ類について調査したものである。シダ類の調査は木本植物の調査と並行して実施し、当初20種余を採集した。その後幾度か集中的に調査し、また1973年度は、1月3日～6日琉球大学理工学部、初島住彦博士、6月19日～22日東京大学農学部、倉田悟博士、国立科学博物館、中池敏之博士、10月12日～14日再び倉田悟博士、10月25日～30日京都大学理学部、岩槻邦男博士が来演され、未採集品を数多く採集した。最後に、琉球大学理工学部植物標本館の採集品を合わせてとりまとめた。産地のあとの番号は著者の採集した植物標本番号である。

II シダ類の植生概況

本演習林は、沖縄島の中央分水嶺にあたる照首山(395 m)と与那覇岳(498 m)のはざら中間に、西(東シナ海)側に面して位置する。また与那川と伊地川の水源地となり、大小の溪流と、急峻な地形のため滝が多い。そのため沖縄島では比較的シダ類の豊富な地域で、谷間の陰湿地に入るとホザキカナワラビ、オニホラゴケ、オニヘゴ、タカワラビ、ヘツカシダ、カツモウイノデ、オキナワカナワラビ、イヌタマシダ、ヨゴレイタチシダ、コウモリシダ、オオコウモリシダ、*Diplazium*の仲間、カワリウスバシダが背丈程に発達し、場所によってはコウモリシダが群生し、イタジイーコウモリシダ群落を形成する。小さな谷川の湿潤地にはホコザキウラボシ、*Colysis*の仲間が多く、滝の岩面にはオキナワキジノオ、ホウビシダなどを産し、溪流沿いにはリュウビンタイ、シロヤマゼンマイ、サイゴクホングウシダなど、乾燥しやすい岩上や樹上にはマツバラシ、カタヒバ、シマキクシノブ、タマシダ、ホウビカンジュ、シマオオタニワタリ、リュウキュウマメズタなどが多くみられる。谷間などの凹地ではモリヘゴがよく発達する。崩壊地や伐採跡地にはコシダ、ウラジロなどがよく侵入し、時には遷移初期としてのリュウキュウマツコシダ群落をなす。エダウチホングウシダ、シンエダウチホングウシダ、ホラシノ

* 琉球大学農学部附属演習林

ブなどは広い範囲で生育し、尾根すじから斜面にかけて特に多くみられる。田地のあった頃はサンショウモ科、デンジソウ科の浮游植物、タカウラボシなどが生育していたと思われるが、サトウキビ畑になった現在、それらを見付けることはできなかった。

Ⅲ 分布上注目すべきシダ植物

沖縄島を分布の北限とするもの

ツルカタヒバ

カンザシワラビ

カワリウスバシダ

ヤンバルフモトシダ

(元来台湾以南に分布し、琉球列島では沖縄島だけに分布する)

ホザキカナワラビ

オキナワウラボシ

タカウラボシ

(仲嶺盛仁氏の1954年7月27日の採集品で、沼地のない現在、恐らく絶滅したものと思われる)

シマキクシノブ

ナタギリシダ

オオコウモリシダ

ソテツホラゴケ

沖縄島を分布の南限とするもの

イワヤナギシダ

イワヒトデ

ホコザキベニシダ (変種)

Ⅳ 与那演習林のシダ植物

本目録の学名、和名、生活形、分布は主として初島(1971)に従った。属名、種名の配列はアルファベット順にし、分布は琉球列島を奄美大島、喜界島、徳之島、沖永良部島、与論島、沖縄群島、沖縄島、久米島、宮古島、石垣島、西表島、与那国島に区分し、これを奄、喜界、徳、沖永、与論、沖群、沖、久米、宮、石、西、与那国と略記した。演習林産で稀産するものは産地を記入し、方言名のついているものを二三記載した。本目録は前報と同様に与那部落に生育するものも加え、目録中学名の左側に○印をつけた。尚、ヘゴ科のモリヘゴ、オニヘゴ、ヘゴは前報の樹木目録に木本植物として取扱ったが、本目録にもシダ植物として記載することにした。

本目録には演習林産98種、与那部落産6種、総計18科51属104種(変種11、品種1、未発表種1を含む)のシダ植物を収録した。

Ⅴ 羊歯植物目録

PSILOTACEAE

マツバラン科

Psilotum nudum (L.) Beauv. マツバラン 着生または地上性

山地、通常モリヘゴ等の樹幹に着生。 No 116, 126

分布：関東以西、琉球各島・朝鮮、台湾、中国、熱帯地方に広く分布する。

SELAGINELLACEAE

イワヒバ科

Selaginella biformis A. Br. ツルカタヒバ 着生

山地（溪流に沿った岩上によく生える）。 No 280

分布：沖・中国南部、海南島、ビルマ、スマトラ、セレベス。

Selaginella Doederleinii Hieron. ミドリカタヒバ（オニクラマゴケ） 地上性

山地林内、谷間などに広く生育する。 No 124

分布：八丈島、甌島、屋久島、種子島、トカラ列島、奄、徳、沖永、与論、沖、久米、石、西、与那国。

Selaginella involvens (Sw.) Spreng. カタヒバ 着生

山地（岩壁や溪流沿いの岩に着生）。 No 194, 217

分布：関東南部～九州、奄、徳、沖、久米、伊平屋、石、西・朝鮮南部、台湾、中国、インド、マレーシアにわたり広く分布する。

Selaginella lutchuensis Koidz. ヒメムカデクラマゴケ 地上性

低地～山地（林内や林道沿いの湿った壁面）。 No 192

分布：九州、琉球各島。

LYCOPODIACEAE

ヒカゲノカズラ科

Lycopodium cernuum L. ミズスギ 地上性

低地～山地、原野によく生える。〔方言〕ナチョーラグサ、ナチャーラグサ。 No 82

分布：北海道～九州、琉球各島・世界の熱帯、亜熱帯に広く分布する。

Lycopodium Hamiltonii Spreng. ナンカクラン 着生

山地林内（樹上または岩上）。 No 127, 191, 218

分布：八丈島、紀伊半島南部、四国、九州、奄、徳、沖、石、西・台湾、中国南部、インドシナ半島、インド。

Lycopodium Phlegmaria L. ヨウラクヒバ 着生

稀、山地林内（樹幹から茎は下垂する、クラガーの滝壺付近）。 No 327

分布：屋久島、種子島、奄、沖、石、西・台湾、その他の世界の熱帯、亜熱帯に広く分布する。

Lycopodium serratum var. *longipetiolatum* Spring. オニトウゲシバ 地上性

山地林内。 No 63, 81

分布：本州中南部～九州、奄、徳、沖、久米、石、西・台湾、中国、ヒマラヤ、マレーシア。

OPHIOGLOSSACEAE

ハナヤスリ科

Ophioglossum petiolatum Hook. コヒロハハナヤスリ 地上性

稀、低地（苗畑）～山地（原野）。 No 146, 216

分布：本州中部～九州，小笠原，奄，徳，沖，久米，西，ラサ島，尖閣・台湾，その他世界の熱帯に広く分布する。

MARATTIACEAE

リュウビンタイ科

Angiopteris lygodiifolia Ros. リュウビンタイ 地上性

山地（谷川沿い）。 No 118, 215

分布：伊豆半島，伊豆七島，紀州，土佐，南九州，五島列島，奄，徳，沖永，沖群，宮？・台湾？，南中国？。

OSMUNDACEAE

ゼンマイ科

Osmunda banksiifolia (Pr.) Kuhn. シロヤマゼンマイ 地上性

山地（谷川沿い）。 No 239

分布：小笠原，伊豆，土佐，南九州以南，奄，徳，沖永，沖群，八重山群島・台湾，その他の熱帯アジアに広く分布する。

SCHIZAEACEAE

カニクサ科

Lygodium japonicum f. *elongatum* v. A. v. Rosenst. ナガバカニクサ（タイワンカニクサ，テリバカニクサ） 蔓性

低地～山地（樹幹などにまきつく）。〔方言〕チンマチカンジャ。 No 193

分布：九州（甑島，屋久島以南），琉球各島・台湾，南中国，比島，マレーシア。

Schizaea dichotoma (L.) Sm. カンザシワラビ 地上性

山地。 Herbarium Sci. & Engin. Div. Univ. Ryukyu No. 6248

分布：沖，久米，西・台湾，インドシナ～南インド，マレーシア，ミクロネシア，タヒチ島，ニュージーランド，濠州。

GLEICHENIACEAE

ウラジロ科

Dicranopteris linearis (Burm. f.) Underw. コシダ 地上性

低地～山地（伐採跡地，林道，崩壊地などに繁茂する）。〔方言〕ワラビ。 No 117

分布：本州南部～九州，琉球各島・台湾，その他旧世界の熱帯，亜熱帯に広く分布する。

Gleichenia glauca (Houtt.) Underw. ウラジロ 地上性

山地（林冠の空いた日当りのよい斜面に多い）。〔方言〕ウシワラビ。 No 195

分布：本州南部～九州，奄，沖永，与論，沖，西・台湾，その他アジアの熱帯，亜熱帯に広く分布する。

HYMENOPHYLLACEAE

コケシノブ科

Cephalomanes javanicum (Bl.) v. d. Bosch. ソテツホラゴケ 地上性

稀，山地林内（谷間の陰湿な場所に産す，旧水源地付近）。 No 120

分布：沖，石，西・台湾（紅頭嶼），比島，その他のマレーシア。

- Crepidomanes insigne* (v. d. Bosch.) Fu アオホラゴケ 着生
山地 (谷間の岩上または樹幹)。 No 281, 326
分布：関東南部～九州，奄，徳，沖永，沖，石，西・台湾，中国～マレーシア。
- Hymenophyllum barbatum* (v. d. Bosch.) Baker コウヤコケシノブ 着生または
地上性
山地 (通常樹幹，岩上に着生)。 No 282
分布：本州 (羽後)～九州，奄，徳，沖・済州島，台湾，中国，インド。
- Mecodium polyanthos* (Sw.) Copel. ホソバコケシノブ 着生
山地 (岩上，樹幹に着生)。 No 283
分布：関東以西～九州，奄，徳，沖・台湾，南鮮，中国，その他世界の熱帯，亜熱帯に広く分布する。
- Microgonium omphalodes* Viell. ゼニゴケシダ 着生
山地 (谷間の岩上に着生)。 No 333
分布：小笠原，奄，徳，沖，石，西，与那国・台湾，その他の熱帯アジア，北濠，ポリネシア。
- Selenodesmium obscurum* (Bl.) Copel. オニホラゴケ 地上性
山地林内 (谷間の陰湿な場所に多く産す)。 No 43, 51, 80, 302
分布：小笠原，屋久島，種子島以南，奄，徳，沖永，沖，石，西・台湾，南中国，インド，マレーシア，ポリネシア。
- Vandenboschia auriculata* (Bl.) Copel. ツルホラゴケ 着生
山地林内 (陰湿な林内の樹幹を蔓状になってはい上る)。 No 104
分布：伊豆七島，紀州～九州，奄，徳，沖永，沖，石，西・台湾，南中国～インド，マレーシア。
- Vandenboschia liukiensis* (Yabe) Tagawa リュウキュウホラゴケ 着生
陰湿な山地林内の岩上に着生。 No 52, 102
分布：九州 (大隅，屋久島)，奄，沖永，沖，西。
- Vandenboschia radicans* var. *naseana* (Chr.) H. Ito リュウキュウコガネ (オオハイホラゴケ) 着生
陰湿な林内の岩上に着生。 No 103, 214, 240, 293
分布：小笠原，三宅島，紀州，土佐，南九州，奄，沖，石，西・台湾，中国。

CYATHEACEAE

ヘゴ科

- Cyathea lepifera* (J. Sm.) Copel. モリヘゴ (ヒカゲヘゴ) 地上性 (木状羊歯)
低地～山地 (谷間などの凹地形に多産する)。 [方言] ミーヒグ。 No 230
分布：奄，徳？，沖，石，西，与那国・台湾，比島。
- Cyathea Metteniana* (Hance) C. Chr. et Tard. チャボヘゴ 地上性
山地林内 (谷間に産す)。 No 44, 330
分布：屋久島，奄，徳，沖，石，西・台湾，南中国，インドシナ。
- Cyathea podophylla* (Hook.) Copel. オニヘゴ 地上性 (木状羊歯)

山地林内 (谷間)。 No 110, 111

分布: 奄, 徳, 沖永, 沖, 石, 西・台湾, 南中国〜インドシナ。

Cyathea spinulosa Wall. ヘゴ 地上性 (木状羊歯)

山地林内 (谷間)。 [方言] ウーヒグ。 No 108, 140, 222

分布: 八丈島, 紀州, 南九州, 奄, 徳, 沖永, 沖, 久米, 石, 西・台湾, 南中国〜インド, 比島。

CHEIROPLEURIACEAE

スジヒトツバ科

Cheiropleuria bicuspis (Bl.) Presl. スジヒトツバ 地上性

山地林内。 No 41, 212

分布: 伊豆半島〜南九州, 奄, 徳, 沖永, 沖, 伊平屋, 久米, 石, 西・台湾, 南中国〜インド, マレーシア。

PTERIDACEAE

ワラビ科

Adiantum flabellulatum L. オキナワクジャク 地上性

山地 (林道沿いなどのやゝ日当りのよい場所)。 No 139

分布: 屋久島, 沖永, 与論, 沖, 久米, 石, 西, 与那国・台湾, 南中国, その他の熱帯アジアに広く分布する。

Cibotium Barometz (L.) J. Sm. タカワラビ 地上性

山地林内。 No 132, 148, 206?

分布: 沖永, 沖, 久米, 伊平屋, 石?, 西?・台湾, 南中国〜インド, マレーシア。

Lindsaea heterophylla Dry. エダウチクジャク 地上性

稀, 山地 (79林班, 与那一伊地林道)。 No 149

分布: 奄, 沖, 伊平屋, 石, 西・台湾, 南中国, その他の熱帯アジア。

Lindsaea japonica (Bac.) Diels. サイゴクホングウシダ 着生

山地溪流の湿った岩上に着生。 No 211

分布: 紀州以西南, 四国, 九州, 奄, 徳, 沖, 西・台湾, 中国。

Lindsaea tenera var. *Chienii* (Ching) C. Chr. エダウチホングウシダ 地上性

山地林内。 No 83, 84

分布: 東海道, 紀州, 九州, 奄, 徳, 沖, 石, 西・台湾, 南中国, インドシナ。

Lindsaea tenera var. *commixta* (Tagawa) K. Iwatsuki シンエダウチホングウシダ 地上性

山地林内。 No 38, 85, 125

分布: 甌島, 種子島, 屋久島以南, 奄, 徳, 沖永, 沖, 久米, 石, 西, 与那国・台湾。

Microlepia marginata (Panzer) C. Chr. フモトシダ 地上性

山地林内。 No 45, 289

分布: 関東および北陸〜九州, 奄, 徳, 沖永, 沖・台湾, 中国, インドシナ, ヒマラヤ。

○ *Microlepia substrigosa* Tagawa. ウスバイシカグマ 地上性

海岸低地。 Na 336

分布：土佐，大隅半島，屋久島，種子島，沖・台湾。

Pteridium aquilinum var. *latiusculum* (Desv.) Und. フラビ 地上性

低地～山地（林道沿い，原野，開墾地）。〔方言〕ハタバーワラビ。 Na 189

分布：全国各地，琉球各島・北米からヨーロッパにわたり，東亜では中国南部，台湾におよぶ。

Pteris dispar Kunze. アマクサシダ 地上性

低地のやゝ日当りのよい場所。 Na 97, 234

分布：関東南部～九州，琉球各島・台湾，中国。

Pteris Fauriei Hieron. ハチジョウシダ 地上性

低地～山地。 Na 115, 209

分布：伊豆七島，紀州，土佐，南九州以南，琉球各島・台湾，中国南部，インドシナ，比島（バタン島）。

○ *Pteris ryukyuensis* Tagawa. リュウキュウイノモトソウ 地上性

低地（通常石垣のすき間に生える）。 Na 235

分布：薩摩半島南部，種子島，屋久島以南，琉球各島・台湾（紅頭嶼），比島（バタン島）。

Scypholepia Hookeriana (Wall.) J. Sm. ヤンバルフモトシダ 地上性

山地林内。 Na 286

分布：沖・台湾，南中国～インド，ボルネオ，スマトラ，ジャワ。

○ *Sphenomeris biflora* (Kaulf.) Tagawa. ハマホラシノブ 地上性

海岸～低地。 Na 337

分布：伊豆以西の太平洋岸，四国，九州，琉球各島・台湾，南中国，比島。

Sphenomeris chinensis (L.) Maxon. ホラシノブ 地上性

山地（林道沿いなどの日当りのよい場所に多い）。 Na 42, 79, 221

分布：関東～九州，琉球各島・台湾，中国，その他の熱帯アジア，ポリネシア，マダガスカル。

BLECHNACEAE

シシガシラ科

Blechnum orientale L. ヒリュウシダ 地上性

低地～山地。〔方言〕ピシマー。 Na 114

分布：小笠原，屋久島以南，琉球各島・台湾，その他の熱帯アジア，濠州，ポリネシア。

Woodwardia orientalis var. *formosana* Rosenst. ハチジョウカグマ（タイワンコモチシダ） 地上性

低地～山地（林道沿いの壁面）。 Na 208, 233

分布：伊豆七島，土佐，南九州以南，琉球各島・台湾，南中国，比島（バタン島）。

DAVALLIACEAE

シノブ科

Davallia Mariesii Moore. シノブ 着生

山地林内（樹上に着生）。 Na 335

分布：全国各地，奄，徳，沖，石，西・朝鮮南部，台湾，中国。

Humata trifoliata Cav. シマキクシノブ 着生

低地～山地（日当りのよい，または林内の岩上や樹上に着生）。 No 122, 188

分布：沖，西・台湾，比島。

Nephrolepis auriculata (L.) Trimen. タマシダ 地上性または着生

低地～山地（通常地上性で球形の塊茎をつけるが，山地林内では多く着生し，この場合多くは塊茎を欠ぐ）。〔方言〕フガーワラビ。 No 121

分布：伊豆半島南部～南九州，琉球各島・台湾，その他旧世界の熱帯に広く分布する。

Nephrolepis biserrata (Sw.) Schott. ホウビカンジュ 着生

低地～山地林内。 No 325

分布：宝島，琉球各島・台湾，その他旧世界の熱帯に広く分布する。

Nephrolepis sp. タマシダ×ホウビカンジュ？ 地上性または着生

山地（林道沿いの日当りのよい場所）。 No 219

著者は本演習林78林班の林道で発見したが，最近，久米島，国頭村辺野喜でも発見されている。

ASPIDIACEAE

オシダ科

Arachniodes dimorphophylla (Hay.) Ching. ホザキカナワラビ 地上性

低地～山地林内。 No 123, 134, 322, 338

分布：沖，西・台湾。

Arachniodes okinawensis Nakaike. オキナワカナワラビ 地上性

山地林内。 No 48, 135, 294

分布：沖

中池は沖縄島産のカナワラビを新種としてオキナワカナワラビを発表したが，最近，またカナワラビ (*Arachniodes amabilis* (Bl.) Tindale, 分布：関東南部～九州，沖，石，西・台湾，中国～インド，マレーシア) に変更することである。

Athyrium grammitoides (Pr.) Milde. コシケシダ 地上性

山地溪流沿い。 No 225

分布：本州西南部～九州，琉球各島・台湾，比島，その他の熱帯アジア，マレーシア。

Athyrium japonicum (Thunb.) Copel. シケシダ (ナチシケシダ) 地上性

低地～山地。 No 224, 243

分布：本州～九州，琉球各島・朝鮮，台湾，中国，インド，比島，ジャワ，ニューギニア。

Bolbitis appendiculata (Willd.) K. Iwatsuki オキナワキジノオ 着生

山地林内（陰湿な滝の岩壁）。 No 136, 226

分布：奄，徳，沖，石，西・台湾，南中国～インド，マレーシア。

Bolbitis subcordata (Copel.) Ching. ヘツカシダ 地上性

山地林内の陰湿地。 No 47, 86, 204

分布：九州南部，奄，徳，沖永，沖，久米，石，西・台湾，南中国，インド，インドシナ。

- Ctenitis subglandulosa* (Hance) Ching. カツモウイノデ 地上性
山地林内。 No 112
分布：紀州，土佐，南九州，喜，奄，徳，沖永，沖，伊平屋，石，西・台湾，南中国。
- Cyrtomium falcatum* (L. f.) Presl. オニヤブソテツ 地上性
海岸低地の岩隙に多く生える。 No 245
分布：北海道～九州，琉球各島・朝鮮南部，台湾，中国東部および南部，トンキン。
- Diplazium crassiusculum* Ching. イブダケキノボリシダ (ノコギリキノボリシダ)
地上性
山地林内 (谷間の陰湿地に産す)。 No 59, 69, 133
分布：薩摩，屋久島，沖，西・台湾，南中国，インドシナ (東京)。
- Diplazium dilatatum* Bl. ヒロハノコギリシダ 地上性
山地林内 (谷間の陰湿地)。 No 57, 151, 295
分布：八丈島，紀州，大隅，甌島，五島以南，奄，徳，沖永，沖，石，西・台湾，南中国，インド，マレーシア。
- Diplazium Doederleinii* (Luerse.) Mak. シマシロヤマシダ 地上性
山地林内の陰湿地。 No 109, 223
分布：紀州，周防，土佐，大隅，北薩，奄，徳，沖，石，西・台湾，中国南部，インドシナ，比島 (バタン島)。
- Diplazium Donianum* (Mett.) Tard. キノボリシダ 地上性
山地林内。 No 61, 72, 229
分布：屋久島，種子島以南，奄，徳，沖永，沖，久米，石，西・台湾，中国南部～インド。
- Diplazium hachijoense* Nakai シロヤマシダ 地上性
山地林内。 No 296
分布：伊豆および富山県以西，沖・済州島。
- Diplazium Mettenianum* var. *Fauriei* (Chr.) Tagawa ホソバノコギリシダ
地上性
山地林内 No 50, 87, 228
分布：紀州～九州屋久島，奄，沖。
- Diplazium subsinuatum* (Wall.) Tagawa ヘラシダ 地上性
山地林内。 No 71
分布：関東～九州，喜，奄，徳，沖永，沖，宮，石，西，与那国・台湾，中国～インド。
- Diplazium virescens* Kunze. コクモウクジャク 地上性
山地林内。 No 297
分布：伊豆，紀州以西～九州，奄，沖永，沖，石，西・台湾，南中国，インドシナ。
- Dryopteris erythrosora* var. *Koidzumiana* (Tag.) H. Ito ホコザキベニシダ
地上性
山地林内。 No 288

分布：屋久島，奄，徳，沖永，沖，久米，石，西。

Dryopteris sordidipes Tagawa ヨゴレイタチシダ 地上性

山地。 No 58, 66, 88, 113

分布：宮崎県南部，大隅半島以南，屋久島，種子島，奄，徳，沖永，沖，久米，伊平屋，石，西，
与那国・台湾。

Dryopteris sparsa var. *ryukyuensis* Serizawa リュウキュウイタチシダ 地上性

山地林内。 No 53, 332

分布：静岡県以南，奄，沖。

Dryopteris subexaltata Christ イヌタマシダ 地上性

山地に普通。 No 49, 65, 90, 205, 227, 242

分布：八丈島，九州本土の南部および付近の島嶼，奄，徳，沖，宮，石，西・台湾。

Polystichum Hancockii (Hance) Diels タイワンジュウモンジシダ 地上性または着生

山地林内（谷間の岩上に着生）。 No 328

分布：屋久島，奄，沖，西・台湾，南中国。

Tectaria phaeocaulis (Ros.) C. Chr. カワリウスバシダ（クログキシダ） 地上性

山地林内（谷間の陰湿地）。 No 137, 220, 292

分布：沖・台湾，南中国，東京。

Thelypteris acuminata (Houtt.) Morton ホシダ 地上性

低地～山地。〔方言〕ヤムングサ，ウムグサ。 No 232, 236

分布：関東以西～九州，琉球各島・朝鮮，台湾，中国，比島。

Thelypteris angulariloba Ching オオハシゴシダ 地上性

山地林内（谷間の陰湿地）。 No 56,

分布：紀州，屋久島，奄，沖，西・台湾，南中国。

Thelypteris angustifrons (Miq.) Ching コハシゴシダ 地上性

低地～山地。 No 40, 91, 131, 237

分布：関東中部以西～九州，喜，奄，徳，沖永，与論，沖群，石，西・台湾，南中国。

Thelypteris Esquirolii (Christ) Ching オオイブキシダ 地上性

山地。 No 107, 231, 291

分布：南九州，奄，徳，沖，石，西・台湾，南中国。

Thelypteris insularis (Iwats.) K. Iwatsuki エラブコウモリシダ（シマコウモリシダ） 地上性

稀，山地林内（谷川の陰湿地，根茎は着生状に地表に出ている樹木の根の上をはうこともある，スクナガー上流付近）。 No 210

分布：沖永，沖。

Thelypteris liukuensis (Chr.) K. Iwatsuki オオコウモリシダ 地上性または着生

山地林内（谷間の岩上に着生）。 No 46, 74, 105, 203, 324, 331

分布：沖，石，西。

Thelypteris parastica (L.) Fosberg ケホシダ 地上性

低地～山地。 No 106

分布：伊豆半島および伊豆七島，土佐，南九州，琉球各島・アジア，アフリカ，濠州，アメリカの熱帯，亜熱帯に広く分布する。

Thelypteris simplex (Hook.) K. Iwatsuki ヒトツバコウモリシダ 地上性

山地林内。 No 67

分布：トカラ列島の悪石島，奄，沖永，沖，石，西，与那国・台湾，南中国，インド。

Thelypteris taiwanensis (C. Chr.) K. Iwatsuki コバザケシダ 地上性

山地。 No 89, 289

分布：奄，徳，沖，石，西，与那国・台湾，南中国，タイ。

Thelypteris torresiana (Gaud.) Alston アラゲヒメワラビ 地上性

低地～山地。 No 202, 238

分布：南九州，琉球各島・台湾，南中国，その他の熱帯アジアおよびポリネシア。

Thelypteris triphylla (Sw.) K. Iwatsuki コウモリシダ 地上性

山地林内。 No 39, 73

分布：屋久島，種子島以南，奄，徳，沖永，沖，石，西・台湾，その他の熱帯アジア，濠州。

Thelypteris triphylla var. *Parishii* (Bedd.) K. Iwatsuki ホソバコウモリシダ
地上性

稀，山地林内（谷川の陰湿地，コウモリシダと混生する，フクジンガー付近）。 No 321

分布：奄，沖，西・台湾，インドシナ，インド，マレーシア。

Thelypteris truncata (Poir.) K. Iwatsuki ナタギリシダ 地上性

山地。 No 290

分布：沖，石，西・台湾，南中国，インドシナ，マレーシア。

ASPLENIACEAE

チャセンシダ科

Asplenium antiquum Mak. オオタニワタリ 着生

山地林内の樹上。 No 284

分布：伊豆諸島，紀州，土佐，南九州，奄，徳，沖永，与論，沖・済州島，台湾。

Asplenium excisum Presl ラハオシダ 地上性

稀，山地林内（谷間の陰湿地，旧林道崩壊橋付近）。 No 138

分布：小笠原，奄，沖，石，西・台湾，中国，アッサム，マレーシア，フィジー島。

Asplenium nidus L. シマオオタニワタリ 着生

山地林内の樹上。 No 196

分布：屋久島，種子島以南，奄，徳，沖，大東，宮，石，西，与那国。

Asplenium unilaterale Lam. ホウビシダ 着生

山地林内 (滝の岩面)。 No 100, 130, 323

分布: 関東南部以西~九州, 喜, 奄, 徳, 沖永, 沖, 石, 西, 与那国・台湾, その他の熱帯アジア, 熱帯アフリカに広く分布する。

VITTARIACEAE

シシラン科

Vittaria zosterifolia Willd. アマモシシラン (シマシシラン) 着生

山地林内 (通常樹幹に着生する)。 No 64, 129

分布: 大隅半島南部, 種子島, 屋久島以南, 奄, 徳, 沖, 久米, 石, 西・台湾, その他の熱帯アジア,

POLYPODIACEAE

ウラボシ科

Colysis elliptica (Thunb.) Ching イワヒトデ 地上性または着生

山地林内 (通常谷間の湿った岩上に着生)。 No 54, 101, 154

分布: 伊豆, 東海道, 紀州, 四国, 九州, 奄, 沖, 石?, 西?, 与那国?, 済州島, 中国, インドシナ。

○ *Colysis pothifolia* (Don) Presl オオイワヒトデ 地上性

海岸低地の樹陰下。 No 241

分布: 四国, 九州, 小笠原, 琉球各島・台湾, 南中国, インドシナ, インド北部, 比島。

Colysis simplicifrons (Christ) Tagawa ヒトツバイワヒトデ 地上性または着生

山地林内 (谷間の湿った岩上)。 No 62, 153

分布: 九州, 沖, 久米, 石・済州島, 台湾, 南中国。

Colysis Wrightii (Hook.) Ching ヤリノホクリハラン 地上性または着生

山地林内 (通常谷間の湿った岩上に群生する)。 No 60, 98, 152, 200, 213

分布: 九州南部, 奄, 徳, 沖永, 沖, 宮, 石, 西, 与那国, 尖閣・台湾, 南中国, インドシナ。

Lemmaphyllum microphyllum var. *obovatum* C. Chr. リュウキュウマメズタ

着生

低地~山地 (樹幹および岩上)。 No 119, 190

分布: 八丈島, 奄, 徳, 沖永, 与論, 沖, 宮, 石, 西, 与那国・台湾?。

Lepisorus Thunbergianus (Kaulf) Ching ノキシノブ 着生

低地~山地 (樹幹や岩上)。 No 198

分布: 全国各地, 琉球各島・朝鮮, 台湾, 中国。

Loxogramme salicifolia (Mak.) Mak. イワヤナギシダ 着生

山地の樹幹や岩上に着生する。 Herbarium Sci. & Engin. Univ. Ryukyu No. 469

分布: 関東南部以西~九州, 奄, 徳, 沖・済州島, 台湾, 南中国, 北インド。

Microsorium Buergerianum (Miq.) Ching ヌカボシクリハラン 着生

山地林内 (地上から樹幹などにはい上る)。 No 55, 128, 199

分布: 関東南部以西の暖地~九州, 沖, 石, 西・台湾, 南中国, インドシナ。

Microsorium dilatatum (Bedd.) Sledge ホコザキウラボシ 地上性または着生

山地林内 (陰湿地の岩上)。 No 68, 99, 150, 201, 285

分布：南日向，大隅半島南部，甌島，種子島，屋久島，奄，徳，沖，久米，石，西・台湾，南中国，インドシナ。

Microsorium rubidum (Kunze) Copel. タカウラボシ 地上性

低湿地。 Herbarium Sci. & Engin. Div. Univ. Ryukyu No. 478

分布：奄，沖，久米，伊平屋，石，西，与那国・台湾，マレーシア，ポリネシア。

○ *Microsorium Scolopendria* (Burm.f.) Copel. オキナワウラボシ 地上性または着生

海岸低地の岩上。 No 246

分布：小笠原，沖，宮，石，西，与那国・台湾，南中国～インド，マレーシア，ポリネシア，アフリカ。

Pyrrosia Lingua (Thunb.) Farw. ヒトツバ 着生

山地林内の樹上。 No 197

分布：関東以西～九州，奄，徳，沖永，沖群，石，西，尖閣・南鮮，台湾，中国，インドシナ。

終りに本調査研究にあたり，標本を同定していただいただけでなく現地で直接御指導下された琉球大学理工学部初島住彦教授，標本を心よく提供された同研究室島袋敬一助教授，シダ類調査で来演の際，多忙な日程にもかかわらず大切な時間をさいていただき御指導下された東京大学農学部倉田悟教授，国立科学博物館中池敏之博士，京都大学理学部岩槻邦男教授に対し深謝の意を表する。またとりまとめにあたり御教示いただいた琉球大学農学部諸見里秀幸助教授，採集や方言名に多大な助力をいただいた本演習林の翁長武彦氏はじめ職員諸氏に厚くお礼を申し上げる。

Resume

In the first paper in the series location, climate, and the like of Yona experimental forest of university of the Ryukyus were given in brief description, and reported on an enumeration of the woody plants collected. The present paper continue to report on list of pteridophyta.

This paper are enumerated 104 species in total in which 11 subspecies, 1 varieties and an unpublished species are included.

The specimens numbers are my field collecting numbers.

参 考 文 献

1. 初島住彦，天野鉄夫 1970 改訂沖縄植物目録 沖縄 石橋印刷
2. 初島住彦 1971 琉球植物誌 沖縄 石橋印刷
3. 牧野富太郎 1968 新日本植物図鑑 東京 北隆館
4. 中池敏之 1969 沖縄産カナワラビ属の一新種 (*Arachniodes okinawensis*) 北陸の植物 17: 61~62
5. 大井次三郎 1973 日本植物誌 シダ篇 東京 至文堂

6. Serizawa, S. 19 Taxonomical notes on Asian ferns (4) 植研 46 (9)
7. 芹沢俊介 1972 琉球のシダ植物 (1) 日本シダの会会報 2 (12)
8. 新里孝和, 諸見里秀幸 1972 与那演習林の植物 (I) 琉大農学報 19: 503 ~ 557
9. 杉本順一 1966 日本草本植物総検索誌 シダ篇 大阪 六月社
10. 田川基二 1967 原色日本羊歯植物図鑑 大阪 保育社

Explanation of Plates

Plate 1.

- A. Compartment 77, Sukunaga stream.
- B. In the small valley numbers of ferns grow, compartment 78.

Plate 2.

- A. *Cyathea lepifera* Copel.
- B. A view of *Cyathea lepifera* stand seen from forest road.

Plate 3.

- A. A view of stream side chiefly consist of *Cibotium Barometz*, *Blechnum orientale*, *Angiopteris lygodiifolia*, etc.
- B. *Cephalomanes javanicum* v. d. Bosch.

Plate 4.

- A. *Cyathea spinulosa* Wall.
- B. *Gleichenia japonica* Spring.

Plate 5.

- A. *Cheiropleuria bicuspis* Presl.
- B. *Humata trifoliata* Cav.

Plate 6.

- A. *Arachniodes dimorphophylla* Ching
- B. *Polystichum Hancockii* Diels.

Plate 7.

- A. *Asplenium excisum* Presl
- B. *Nephrolepis* sp., *N. auriculata* × *N. biserrata* ?

Plate 1.

A

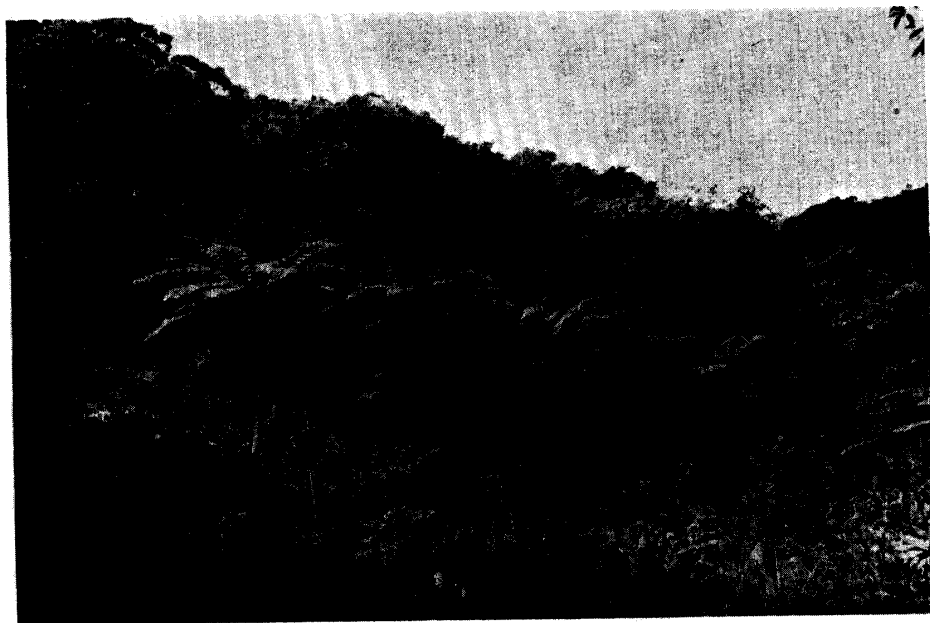


B



Plate 2.

A

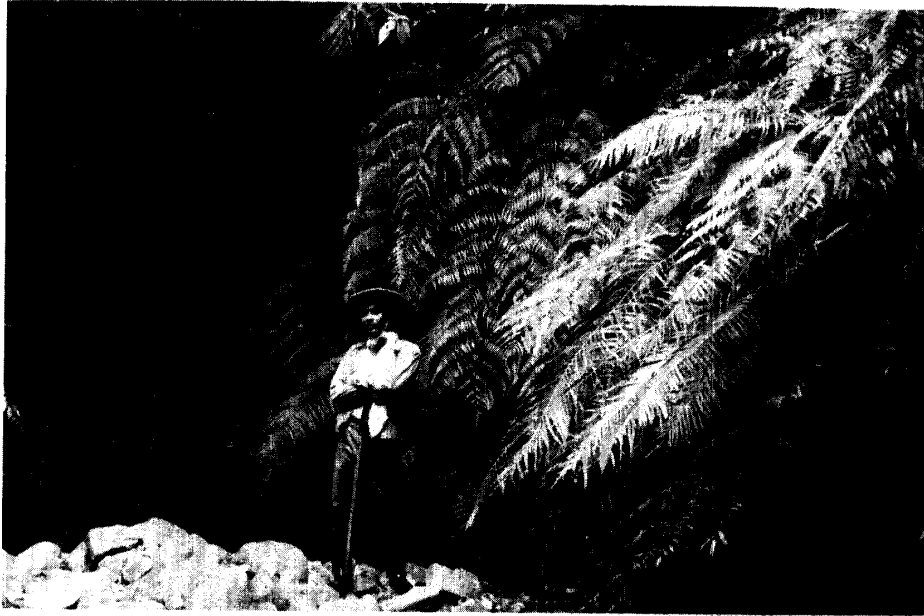


B



Plate 3.

A



B



Plate 4. A



B

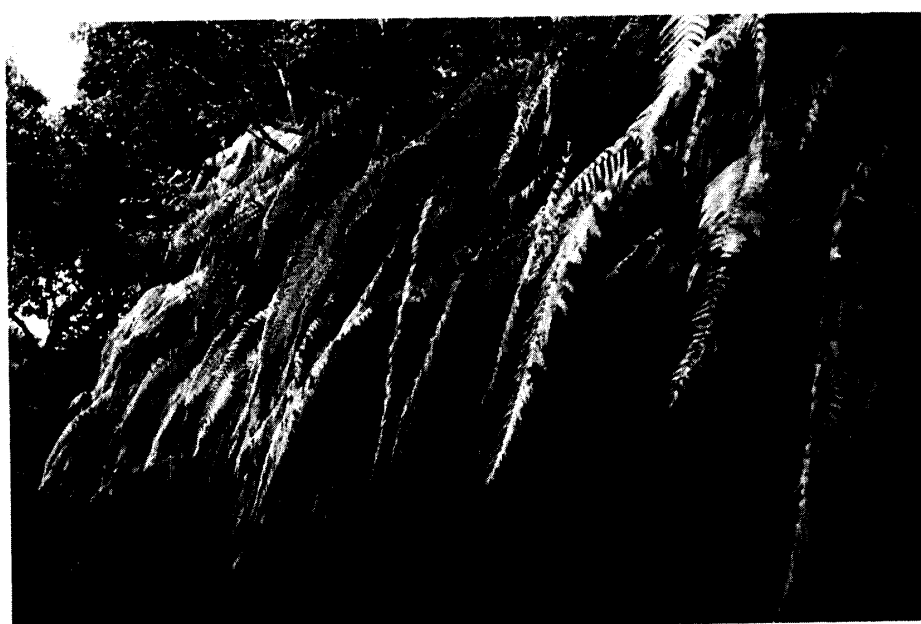


Plate 5.

A



B



Plate 6.

A



B

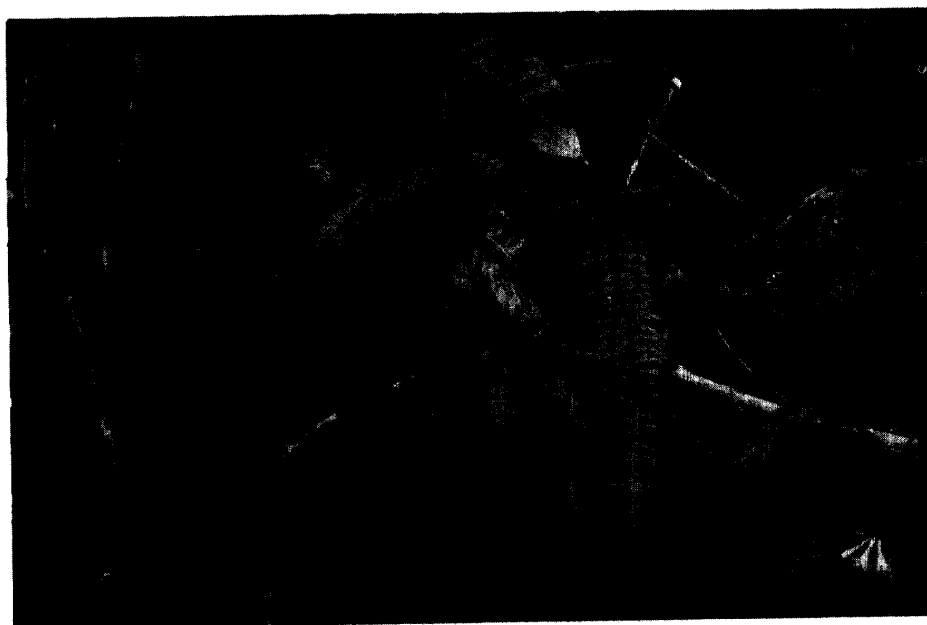


Plate 7. A



B

