

琉球大学学術リポジトリ

与那演習林の植物 (I) : 1. 樹木目録(林学科)

メタデータ	言語: Japanese 出版者: 琉球大学農学部 公開日: 2008-02-14 キーワード (Ja): キーワード (En): 作成者: 新里, 孝和, 諸見里, 秀宰, Shinzato, Takakazu, Moromizato, Shusai メールアドレス: 所属:
URL	http://hdl.handle.net/20.500.12000/4480

与那演習林の植物 (I)

1. 樹木目録

新里孝和*・諸見里秀幸**

Takakazu SHINZATO and Shusai MOROMIZATO : Flora of "Yona"
experimental forest of University of the Ryukyus (I).

1. List of the trees and shrubs

I 緒言

本演習林は往時の杣山で、杣山整理の際、学校林として沖縄農林学校に譲渡されたが、1916年沖縄県に返還され第3区県有林として管理経営されていた。戦後は琉球米国民政府財産管理課の管轄下にあったが、実質的には琉球政府農林局林務課に管理権は委任されていた。1954年5月に本学演習林として無期限無償の使用権が認可され、1957年4月には分収契約による立木払下げがなされるようになり、1970年1月に管理権が琉球政府より移管されるにいたった。

本演習林は開設以来、主として理工学部生物学科、本学部林学科の教育および研究に広く活用されてきたが、植物相については断片的に資料が収集されたに過ぎず、まとまった報告は今だなされていない。共著者新里は1971年8月本演習林へ赴任するや植物目録の必要性を痛感し、機会ある毎に調査した。その一部として樹木目録を作成した。なお引きつづきシダ類および草本類を発表するつもりである。本報告が基礎資料として演習林の管理運営ならびに研究上のみならず、広く他方面にも役立つことを望むものである。

II 位置、面積、地形、地質、気候の概要

本演習林は第1図に見られるとおり沖縄本島の北部、国頭村字与那及び字伊地にあり、北緯26°45'30''、東経128°05'に位置する。沖縄本島を南北に縦断する中央分水嶺をまたいで、東西に長く伸びた狭長な森林で、面積は約679.22haである。林班は74林班から79林班の6林班に区画され、東西に約8km、南北に約0.55kmの間にある。北は西銘岳(420.1m)、照首山(395.2m)から南は与那覇岳(498.0m)に連る中央分水嶺のほぼ中央に位置し、海拔高約100m~330m前後で、そのほとんどが傾斜角30°~40°位の急峻な地形となっており、そのため所々に滝がある。また本演習林は与那川、伊地川、

* 琉球大学農学部付属演習林

** 琉球大学農学部林学科

琉球大学農学部学術報告, 19: 503~557 (1972)

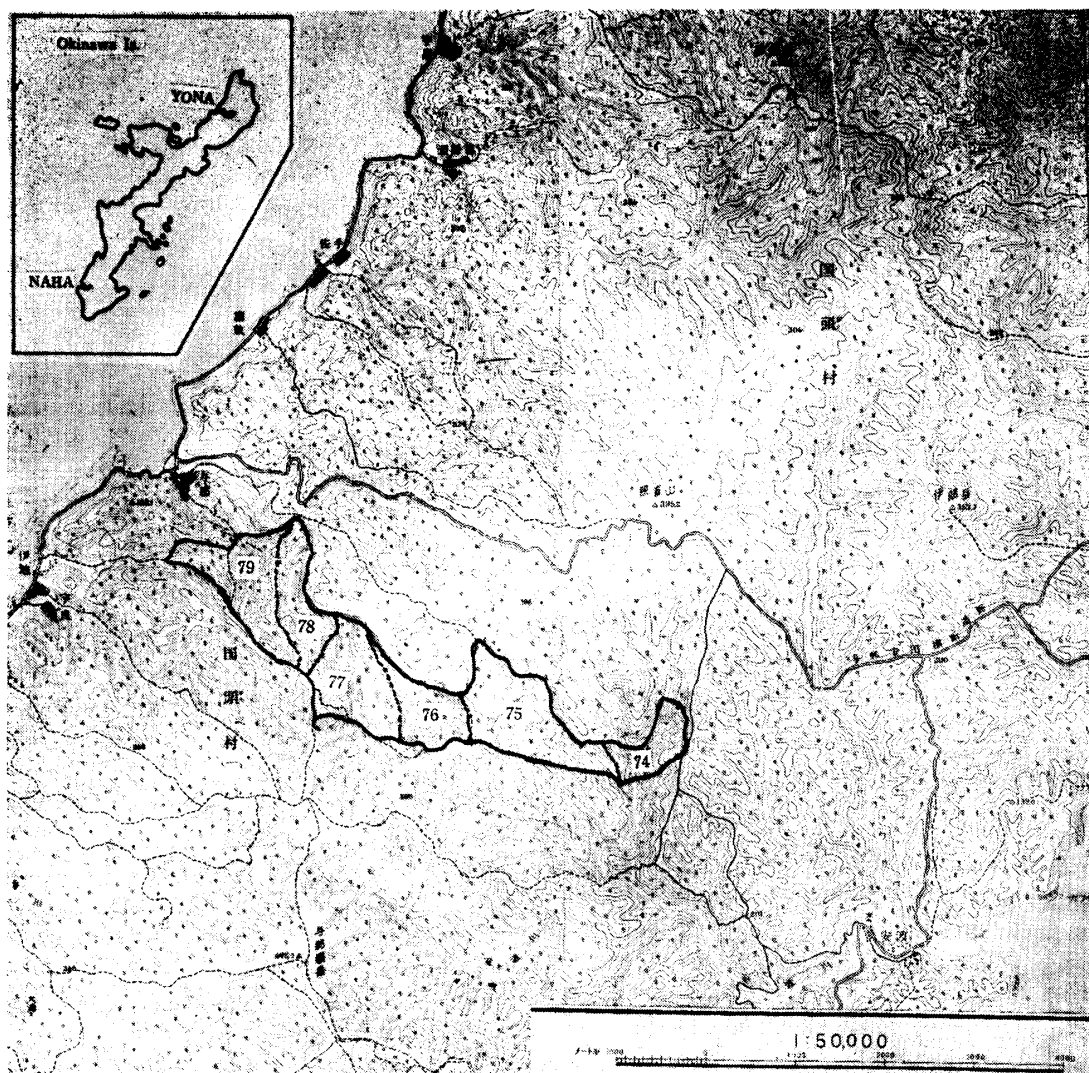


Fig. 1. Map of Okinawa Island and Yona experimental forest of University of the Ryukyus

安波川の水源となる。与那川は76林班に発し、演習林の北側に沿い与那部落を通過して東支那海に注いでいる。伊地川は79林班に発し、伊地部落を横切って東支那海に注ぎ、安波川は74、75林班に発し、安波部落を横切って太平洋に注いでいる。

地質は古生層の粘板岩を主とし、大部分が露出している。その他砂岩などで構成され、土性は埴質土が多いが一般に地味は不良である。

Table 1. The monthly distributions of mean, maximum and minimum temperature in °C for 1962-1971.

Months	Jan.	Feb.	Mar.	Apr.	May	June	July	Aug.	Sept.	Oct.	Nov.	Dec.	Average annual
Mean	13.5	14.3	16.4	20.4	23.3	25.9	28.5	28.0	27.2	23.6	20.4	16.0	21.5
Max.	17.8	18.6	21.0	24.3	26.9	29.0	31.8	31.3	30.5	26.7	23.8	20.2	25.2
Min.	10.4	10.9	12.8	16.1	19.7	22.1	24.1	23.8	23.1	19.8	16.5	12.9	17.7

Table 2. The maximum and minimum temperatures in °C for 1962-1971

years		1962	1963	1964	1965	1966	1967	1968	1969	1970	1971
Max.	Temperatures	34.0	34.5	34.1	34.2	33.6	33.9	34.2	34.1	34.0	34.8
	Occurred month/day	7/20 7/19	7/11	7/13	7/12	8/11 7/21	8/10	7/18	7/24	8/8	7/15 7/9
Min.	Temperatures	6.0	4.2	4.5	7.0	6.8	5.3	4.4	6.3	6.0	4.0
	Occurred month/day	2/2	2/6	1/21 1/19	1/16	1/6	2/5	3/5	2/9 2/7	2/7 1/23	2/11

Table 3. The mean, maximum and minimum monthly distributions of rainfall in mm. for 1962-1971

Months	Jan.	Feb.	Mar.	Apr.	May	June	July	Aug.	Sept.	Oct.	Nov.	Dec.	Total
Mean	143.8	118.2	161.3	138.7	342.7	393.1	178.3	313.8	204.4	230.8	213.3	192.2	2630.6
Max.	241.6	211.7	314.2	242.3	678.7	902.9	502.4	432.5	392.6	818.4	542.2	384.8	
Min.	43.6	24.4	57.0	52.1	46.0	113.3	29.7	176.3	61.4	25.3	60.7	39.9	

気候は年平均気温が19~22°C, 年降雨量が1900~4000mm内外である。冬季の季節風や夏季の台風の影響が大きいいためか、稜線の風衝地帯の上層木は生長が著しく阻害されている。演習林事務所(海拔約20m)で過去10年間(1962年~1971年)にわたって測定された記録をまとめて第1~第3表に示した。

III 植 生 概 況

植生の概況を知るため谷間及び稜線付近に計6つの10m×10mの方形区を設定した。調査地の概況は第4表に示す通りである。これ等の森林を樹高に応じて第1~第5層に分け、第1, 第2層については被度を測定する代りに樹種別に毎木調査を行い、幹材積を計算した。第3, 第4, 第5層は、各方形区の中に1m×10mの帯状区を設定して直接被度を測定した。被度記号としては下記の符号を用いた。

- + 1本または2本の個体数を示すもの。
- 1 少数だが占有面積がplot面積の1/4以下のもの。
- 2 多数だが占有面積がplot面積の1/4以下のもの。
- 3 plot 面積の1/2~1/4の面積を占めるもの。
- 4 plot面積の1/2~3/4の面積を占めるもの。
- 5 plot面積の3/4~1の面積を占めるもの。

Table 4. Outline of the plots

Plot No.	Compartment	Altitude (m)	Direction	Slope degree	Remark
I II	79.	110	N E	39	Mother rock is clayslate, exposed
III IV	79.	240	S E	36	Clay
V VI	77.	150	N E	32 42	Mother rock is clayslate, exposed

調査結果を表5～表9に示した。

本演習林はイタジイを優占種とした森林植生を呈し、大部分が二次林である。第1層はイタジイのほか、plot I, II, Vのような谷間ではエゴノキが多く出現し、フカノキ、イヌガシ、アオガシ、ショウベンノキ、ヤンバルアワブキ (plot II でやゝ多い)、オキナワウラジロガシ (優占種となることもある)、ハゼノキ、ヤマビワなどが見られ、plot III, IV のような稜線付近になると、イタジイとイスノキを優占種とした植生が多く、その他マテバシイ、タイミンタチバナ、イヌマキ、ツゲモチ、リュウキュウモチ、モッコク、ギーマ、ヒメユズリハ、シバニッケイなどが見られ、稀にオキナワイボタが出現する。タブノキ、コバンモチ、イジュは谷間、稜線付近いずれでもやゝ多く出現している。第2層もイタジイが多く、谷間では、ショウベンノキ、フカノキ、ヤンバルアワブキ、エゴノキなどのほかオオシイバモチ、アカミズキ、バリバリノキ、イヌビワ、リュウキュウナガエサカキ、ナンバンアワブキ、オガタマノキ (極く稀)、ミミズバイなどが見られ、稜線付近ではイスノキ、タイミンタチバナ、モッコク、リュウキュウモチなどのほかサクラツツジ (多い)、アデク (多い)、モクレイシ、モチノキなどが見られる。第3層は本来、いたる所リュウキュウチクが繁茂していると思われるが、現在は全面的に開花後枯死しているためわずかの生存株が見られるに過ぎない。谷間では上層木の幼樹のほかシシアクチ、ハドノキ、稜線付近ではリュウキュウハイノキ、ヤマヒハツなどが見られる。樹高1 m以下の灌木層ではタシロルリミノキ、マルバルリミノキ、タイワンルリミノキ、ボチョウジ、センリョウ、ヒメサザンカ、リュウキュウコンテリギ、マンリョウなどが谷間、リュウキュウアリドウシなどが稜線付近にそれぞれ出現している。その他ヒリュウシダ、オニヘゴ、リュウビンタイなどのシダ類が出現する。草本層には上層木の稚樹のほか谷間ではヒメイタビ、ツルコウジ、カラン、タシロスゲなど、シダ類ではヤリノホクリハラン、コウモリシダ (plot V では極めて多い)、稜線付近ではオオムラサキシキブ、モチノキ、ムチャガラなどの稚樹のほか、シダ類ではミドリカタヒバ、コハシゴシダなどが出現する。その他アオノクマタケラン、シラタマカズラ、リュウキュウテイカカズラ、シダ類ではホザキカナワラビヨゴレイタチシダ、シンエダウチホングウシダなどが谷間、稜線付近いずれでも出現している。藤本はテリハノブドウ、フウトウカズラ、リュウキュウサルトリイバラ、タイワンアキグミ、ナシカズラ (樹冠を覆うこともある)、ツルグミ、サクララン、イタビカズラ (上層に達する)、トキワカモメズルなどがある。

群落調査を行った結果は、ほとんどがイタジイ群落で、plot V でイタジイ—コウモリシダ群落を認めた。

本演習林はほとんど二次林的林相を呈するが、イタジイ、イスノキ、オキナワウラジロガシは空洞になった大径木がかなり多く見られ、またそれらは各層を通じて個体数が多い。植生がそのまゝ進行すればイタジイ、イスノキ、オキナワウラジロガシを優占種とし、壮令木の多いフカノキ、マテバシイ、イジュ、モチノキの類などを随伴した極盛相に発達するものと考えられる。

Table 5. The number of individual(No.) and volumes in m (V) of tree species which belong to the first stratum in sample plots I-VI

Species	Sample plots I		Sample plots II		Sample plots III		Sample plots IV		Sample plots V		Sample plots VI	
	No.	V	No.	V	No.	V	No.	V	No.	V	No.	V
<i>Castanopsis Sieboldii</i>	1	0.308	18	1.091	26	0.645	17	0.371	2	0.152	21	1.561
<i>Styrax japonicus</i>	10	0.574	15	0.565					3	0.123		
<i>Schefflera octophylla</i>	6	0.480							2	0.398	1	0.028
<i>Neolitsea aciculata</i>	1	0.154										
<i>Persea japonica</i>	4	0.153										
<i>Turpinia ternata</i>	2	0.097										
<i>Meliosma rhoifolia</i>			6	0.356								
<i>Persea Thunbergii</i>			1	0.028	1	0.005			1	0.028		
<i>Diospyros Morrissiana</i>			1	0.022								
<i>Elaeocarpus japonicus</i>					4	0.054	3	0.103			2	0.109
<i>Distylium racemosum</i>					1	0.015	12	0.146				
<i>Lithocarpus edulis</i>					5	0.149	3	0.059				
<i>Schima Wallichii</i> ssp. <i>liukiensis</i>					4	0.085	2	0.029	1	0.056	3	0.184
<i>Myrsine Seguinii</i>					3	0.068	3	0.081				
<i>Raphiolepis indica</i> var. <i>insularis</i>					1	0.049						
<i>Podocarpus macrophylla</i>					1	0.042						
<i>Ilex goshiensis</i>					1	0.024	1	0.049				
<i>Ilex liukiensis</i>					1	0.019	1	0.029			1	0.028
<i>Ternstroemia japonica</i>					1	0.011	1	0.019				
<i>Symplocos lucida</i>					1	0.011						
<i>Cinnamomum Doederleinii</i>					1	0.011	1	0.011				
<i>Neolitsea sericea</i>					1	0.008						
<i>Vaccinium Wrightii</i>					1	0.008						
<i>Eurya japonica</i>					1	0.008	2	0.025				
<i>Daphniphyllum glaucescens</i> ssp. <i>Teijsmannii</i>							3	0.083				
<i>Ligustrum liukiense</i>							1	0.011				
<i>Quercus Miyagii</i>									4	0.156	1	0.062
<i>Rhus succedanea</i>									3	0.088	3	0.094
<i>Meliosma rigida</i>									1	0.036	1	0.028
Total	24	1.766	41	2.062	54	1.212	50	1.016	17	1.037	33	2.094

Remarks 1) In sample plot I-VI, the area of which is 10 m × 10 m
The height of trees in the first stratum are given as follows

plots	Height(in m.)
I—II	8—12
III—IV	5— 7
V—VI	9—12

Table 6. The number of individual(No.) and volumes in m (V) of tree species which belong to the second stratum in sample plots I-VI

Species	Sample plots		I		II		III		IV		V		VI	
	No.	V	No.	V	No.	V	No.	V	No.	V	No.	V	No.	V
<i>Turpinia ternata</i>	10	0.088									2	0.010		
<i>Persea japonica</i>	4	0.045									2	0.013		
<i>Meliosma rhoifolia</i>	4	0.032	4	0.039										
<i>Styrax japonicus</i>	3	0.018	10	0.087							1	0.008		
<i>Castanopsis Sieboldii</i>	2	0.016	7	0.059	5	0.030	5	0.026	1	0.024	6	0.071		
<i>Ilex Warburgii</i>	2	0.016												
<i>Elaeocarpus japonicus</i>	1	0.013	3	0.023	5	0.028	2	0.009					2	0.010
<i>Wendlandia formosana</i>	2	0.011												
<i>Litsea acuminata</i>	1	0.009												
<i>Glochidion acuminatum</i>	1	0.009									1	0.005		
<i>Pittosporum Tobira</i>	1	0.009												
<i>Ficus erecta</i>	1	0.007									1	0.015		
<i>Schefflera octophylla</i>			3	0.034					1	0.004	1	0.011	1	0.015
<i>Persea Thunbergii</i>			1	0.016							1	0.005	1	0.005
<i>Schima Wallichii</i> ssp. <i>liukiensis</i>			1	0.007									2	0.018
<i>Rhododendron Tashiroi</i>			1	0.016	6	0.023								
<i>Distylium racemosum</i>					7	0.046	8	0.059						
<i>Myrsine Seguinii</i>					4	0.038	1	0.011						
<i>Daphniphyllum glaucescens</i> ssp. <i>Teijsmannii</i>					1	0.016								
<i>Ternstroemia japonica</i>					3	0.015	1	0.006						
<i>Ilex liukiensis</i>					2	0.007	1	0.006						
<i>Ilex integra</i>					1	0.008	1	0.004					1	0.019
<i>Lithocarpus edulis</i>					1	0.006								
<i>Microtropis japonica</i>					1	0.004								
<i>Syzygium buxifolium</i>					1	0.004	1	0.004						
<i>Eurya japonica</i>					1	0.004	1	0.008						
<i>Ilex goshiensis</i>							1	0.008						
<i>Neolitsea aciculata</i>											2	0.025	2	0.013
<i>Rhus succedanea</i>											1	0.011		
<i>Adinandra ryukyuensis</i>											1	0.008		
<i>Quercus Miyagii</i>											1	0.011	1	0.011
<i>Meliosma rigida</i>											1	0.008	3	0.039
<i>Meliosma squamulata</i>													1	0.019
<i>Michelia compressa</i>													1	0.019
<i>Symplocos glauca</i>													1	0.008
Total	32	0.273	30	0.281	38	0.229	23	0.145	16	0.154	22	0.239		

Remark The height of trees in the second stratum are given as follows

plots	Height(in m)
I—II	under 8 m
III—IV	under 5 m
V—VI	under 9 m

Table 7. The average cover grades(C) and percentage frequencies(F) of species belonging to the third stratum(under 4 cm. in breast height diameter and 3 m - 1 m in height) in belt transects I-VI

Species	I		II		III		IV		V		VI	
	C	F	C	F	C	F	C	F	C	F	C	F
<i>Pleioblastus linearis</i>	0.6	60	0.9	60								
<i>Ardisia quinquegona</i>	0.4	20	+	10			+	20	+	20	+	10
<i>Persea japonica</i>	0.4	10	0.4	20					0.3	10		
<i>Turpinia ternata</i>	0.2	20	0.1	10					+	10		
<i>Meliosma rhoifolia</i>	0.2	20										
<i>Schefflera octophylla</i>	0.1	10			0.1	10	0.6	20	+	10		
<i>Villebrunea pedunculata</i>	0.1	10										
<i>Angiopteris lygodiiifolia</i>	0.1	10										
<i>Ilex Warburgii</i>	+	10	0.3	10							+	10
<i>Wendlandia formosana</i>	+	20					+	10			+	10
<i>Ficus erecta</i>	+	10							+	10		
<i>Lasianthus Fordii</i>	+	10										
<i>Castanopsis Sieboldii</i>			0.7	40	0.5	30	0.5	40			0.1	40
<i>Schima Wallichii</i> ssp. <i>liukiensis</i>			0.3	10			0.1	10			+	10
<i>Randia canthioides</i>			0.1	10	+	10	0.3	10			0.4	10
<i>Elaeagnus Thunbergii</i>			+	10								
<i>Neolitsea aciculata</i>			+	10								
<i>Persea Thunbergii</i>			+	10	+	10						
<i>Distylium racemosum</i>					1.2	60	1.0	50				
<i>Myrsine Seguinii</i>					0.4	30	0.4	10				
<i>Ternstroemia japonica</i>					0.4	10						
<i>Elaeocarpus japonicus</i>					0.3	50	0.3	10			0.3	20
<i>Meliosma squamulata</i>					0.3	10			0.4	20		
<i>Cleyera japonica</i>					0.3	10						
<i>Symplocos okinawensis</i>					0.3	10						
<i>Ilex liukiensis</i>					0.3	10	+	10				
<i>Diospyros Morrissiana</i>					0.1	10						
<i>Ilex goshiensis</i>					+	10			0.1	10	+	20
<i>Antidesma japonicum</i>					+	10						
<i>Neolitsea sericea</i>					+	10						
<i>Daphniphyllum glaucescens</i> ssp.					+	10						
<i>Teijsmannii</i>					+	10						
<i>Dendropanax trifidus</i>					+	10						
<i>Smilax China</i> var. <i>Kuru</i>					+	10						
<i>Smilax nervo-marginata</i>					+	10						
<i>Syzygium buxifolium</i>							0.2	20				
<i>Euonymus Tashiroi</i>							0.1	10				
<i>Psychotria serpens</i>							+	10	0.3	10		
<i>Symplocos glauca</i>							+	10				
<i>Thysanosperrum diffusum</i> var. <i>longitubum</i>							+	10				
<i>Quercus Miyagii</i>									0.4	10		
<i>Camellia lutchuensis</i>									0.3	10		
<i>Meliosma rigida</i>									+	20		
<i>Cyathea podophylla</i>									+	10		
<i>Cinnamomum Doederleinii</i>											0.3	10
<i>Tricalysia dubia</i>											+	10

Remarks: In the respective quadrats were laid down six belt transects of 1 m × 10 m.

Table 8. The average cover grades(C) and percentage frequencies(F) of species belonging to the lower part of the third stratum in belt transects I-VI

Species	No. of belt transects		I		II		III		IV		V		VI	
	C	F	C	F	C	F	C	F	C	F	C	F	C	F
<i>Blechnum orientale</i>	0.5	50	0.1	30										
<i>Dryopteris sordidipes</i>	0.1	30											+	20
<i>Cyathea podophylla</i>	0.1	10							+	30	0.5	50	0.4	60
<i>Angiopteris lygodiiifolia</i>	0.1	10												
<i>Ardisia quinquegona</i>	+	20	+	50					+	30	0.1	40	+	20
<i>Lasianthus Fordii</i>	+	10							+	30	+	20		
<i>Turpinia ternata</i>	+	10	+	20							+	10		
<i>Villebrunea pedunculata</i>	+	10												
<i>Adinandra ryukyuensis</i>	+	10												
<i>Lasianthus plagiophyllus</i>	+	10												
<i>Ficus ampelas</i>	+	10												
<i>Elaeagnus Thunbergii</i>	+	10												
<i>Ficus erecta</i>	+	10												
<i>Ilex Warburgii</i>	+	10												
<i>Psychotria rubra</i>	+	10												
<i>Persea japonica</i>			+	10										
<i>Castanopsis Sieboldii</i>			0.2	30										
<i>Alpinia intermedia</i>			0.1	30	0.2	60	0.3	50	+	10	+	10		
<i>Neolitsea aciculata</i>			0.1	20										
<i>Sarcandra glabra</i>			0.1	10										
<i>Wendlandia formosana</i>			+	30										
<i>Osmanthus marginata</i>			+	10							+	10		
<i>Glochidion acuminatum</i>			+	10									+	10
<i>Callicarpa japonica</i> var. <i>luxurians</i>			+	10										
<i>Lasianthus cyanocarpus</i>			+	10										
<i>Rhododendron Tashiroi</i>			+	10			0.3	10						
<i>Schima Wallichii</i> ssp. <i>Iiukiensis</i>			+	10			+	10	+	30				
<i>Dendropanax trifidus</i>							0.3	40	+	20				
<i>Distylium racemosum</i>							0.1	20	+	10				
<i>Myrsine Seguinii</i>							+	50	+	40				
<i>Elaeocarpus japonicus</i>							+	50	+	10			+	20
<i>Cinnamomum Doederleinii</i>							+	20						
<i>Persea Thunbergii</i>							+	20	+	30				
<i>Syzygium buxifolium</i>							+	20	+	20				
<i>Daphniphyllum glaucescens</i> ssp							+	20	+	10				
<i>Teijsmannii</i>														
<i>Neolitsea sericea</i>							+	20	+	10				
<i>Randia canthioides</i>							+	20	+	10	+	10	+	20
<i>Ilex goshiensis</i>							+	10	+	10			+	30
<i>Pittosporum Tobira</i>							+	10	0.1	10				
<i>Meliosma squumulata</i>									0.2	20				
<i>Damnacanthus biflorus</i>									0.1	20				
<i>Schefflera octophylla</i>									+	30				
<i>Thysanosperrum diffusum</i> var.									+	30			+	10
<i>longitubum</i>														
<i>Smilax china</i> var. <i>Kuru</i>									+	20	+	10	+	10
<i>Antidesma japonicum</i>									+	10			+	10
<i>Tylophora japonica</i>									+	10				
<i>Symplocos glauca</i>									+	10				
<i>Camellia lutchuensis</i>											+	10		
<i>Gleichenia glauca</i>											0.1	10		
<i>Vaccinium Wrightii</i>											+	30		
<i>Psychotria serpens</i>											+	10	+	10
<i>Hydrangea scandes</i> ssp. <i>liukiensis</i>											+	10	+	40
<i>Ilex liukiensis</i>													+	10
<i>Ardisia crenata</i>													+	10

Table 9. The average cover grades(C) and percentage frequencies(F) of species belonging to the herbaceous layer in belt transects I-VI

[illegible]

(Continued from Table 9)

[illegible]

IV 分布上注目すべき樹木

沖縄本島の固有種

リュウキュウナガエサカキ

クニガミヒサカキ

コバノミヤマノボタン

リュウキュウコンテリギ（亜種）

オキナワシキミ（変種—慶良間島にも存在する）

沖縄島を分布の北限とするもの

タイワンウラジロイチゴ

オキナワシャリンバイ（変種）

シマトネリコ

ヤンバルミミズバイ

タイワンルリミノキ

沖縄島を分布の南限とするもの

シラキ

カンコノキ

その他

ウラジロガシ

関東以南西から与那国島、台湾まで産し、かつて日本列島から台湾へ陸橋の存在したことを説明する1重要樹種に上げられている。また本種は沖縄島では稀産し、与那覇岳（海拔498m）のみに記録されていたが、本演習林で極めて低地（海拔約100m）で発見された。

アカハダコバンノキ

本種は沖縄島、西表島、台湾、南中国～印度、マレーシアに分布し、沖縄島で北部の国頭地方に稀産する。本演習林で17林班わー八の川岸林と与那川中流付近に産する。

V 与那演習林の樹木

本目録の学名、和名、生活形、分布は主として初島（1971）および初島・天野（1970）に従った。属名、種名の配列はアルファベット順とした。分布は琉球列島を奄美大島、喜界島、徳之島、沖永良部島、与論島、沖縄群島、沖縄島、久米島、大東群島、宮古島、石垣島、西表島、与那国島に区分し、これを奄、喜界、徳、沖永、与論、沖群、沖、久米、大東、宮、石、西、与那国と略記した。造林樹種、栽培品はイタリック体で記載し、造林、栽と略記した。演習林産で稀産するものは産地を記入した。また本演習林は東支那海側にかなり接近しているので、与那部落付近の海岸および低地に産する木本植物を加え、学名の左側に○印をつけた。

演習林産木本植物の統計を第10表に示した。本目録には演習林産58科、121属、191種（亜種4、変種21、品種4を含む）、海岸—低地産（与那部落付近）18種（変種2を含む）、造林および栽培品77種（亜種1、変種6、品種1を含む）、総計76科、170属、286種（亜種5、変種29、品種5を含む）を収録することができた。

Table 10. The number of indigenous trees and shrubs in Yona experimental forest of University of the Ryukyus.

Systematic category	Pteridophyta	Spermatophyta			Total
		Gymnospermae	Angiospermae		
			Dicotyledoneae	Monocotyledoneae	
Family	1	3	51	3	58
genus	1	3	112	5	121
Species	3	4	151	5	163
Subspecies			4		4
Variety			19	2	21
Form			3	1	4

VI 樹 木 目 録 (予報)

PTERIDOPHYTA

羊歯植物

CYATHEACEAE

ヘゴ科

Cyathea lepifera Copel. モリヘゴ (ヒカゲヘゴ) 常緑小高木

稍普通, 山地 (谷間—中腹)

分布: 奄, 徳?, 沖, 石, 西, 与那国, 台湾, 比島。

Cyathea podophylla Copel. オニヘゴ 常緑低木

稍普通, 山地

分布: 奄, 徳, 沖永, 沖, 石, 西, 台湾, 南中国—印度支那。

Cyathea spinulosa Wall. ex Hook. ヘゴ 常緑小高木

稀, 山地

分布: 八丈島, 紀州, 南九州, 奄, 徳, 沖永, 沖, 久米, 石, 西, 台湾, 南中国—印度, 比島。

SPERMATOPHYTA

種子植物

GYMNOSPERMAE

裸子植物

CYCADACEAE

ソテツ科

Cycas revoluta Thunb. ソテツ 常緑小高木

普通, 山地稀, 海岸丘陵に群生 [方言] スティチャー, スティチ, トテツ。

分布: 南九州, 琉球各島・中国。

PODOCARPACEAE

イヌマキ科

Podocarpus macrophylla D. Don イヌマキ 常緑高木
 稍普通, 山地 (尾根すじ) [方言] チャーギ,
 分布: 本州西南部~九州, 琉球各島, 中国。

Podocarpus Nagi Zoll. et Moritz ナギ 常緑高木
 稀, 山地 (中腹付近にみられる) [方言] ナジ。
 分布: 紀州, 土佐, 南九州, 奄, 徳, 沖, 石, 西, 台湾, 南中国。

ARAUCARIACEAE

ナンヨウスギ科

Araucaria Cunninghamii D. Don ナンヨウスギ
 常緑高木
 造林
 分布: 濠州, ニューギニア。

PINACEAE

マツ科

Pinus caribaea Morelet スラッシュマツ 常緑高木
 造林
 分布: 北米南部~西印度。

Pinus densiflora S. et Z. アカマツ 常緑高木
 造林
 分布: 本州, 西国, 九州, 朝鮮。

Pinus luchuensis Mayr リュウキュウマツ
 常緑高木
 極めて普通, 低地~山地 (崩壊地に密生) [方言] マーチ
 分布: トカラ列島, 琉球各島。

Pinus taeda L. テーダマツ 常緑高木
 造林
 分布: 北米南部。

Pinus Thunbergii Parl. クロマツ 常緑高木
 造林
 分布: 本州, 四国, 九州 (トカラ列島まで), 南朝鮮。

TAXODIACEAE

スギ科

Cryptomeria japonica D. Don スギ 常緑高木
 造林
 分布: 本州, 四国, 九州 (屋久島まで)。

Cunninghamia lanceolata Hook. コウヨウザン

常緑高木

造林

分布：中国南部。

Metasequoia glyptostroboides Hu et Cheng アケボノスギ 落葉高木

栽

分布：中国。

CUPRESACEAE

ヒノキ科

Chamaecyparis obtusa Endl. ヒノキ 常緑高木

造林

分布：本州，四国，九州。

Juniperus chinensis L. ビヤクシン 常緑高木

栽

分布：日本—中国。

Thuja orientalis L. コノテガシワ 常緑高木

栽

分布：朝鮮・中国。

ANGIOSPERMAE

被子植物

DICOTYLEDONEAE

双子葉植物

ARCHICHLAMYDEAE

古生花被区

CASUARINACEAE

モクマオウ科

Casuarina equisetifolia J. et G. Forst. トキワギョリュウ 常緑高木

造林

分布：マレーシア。

Casuarina glauca Sieb. グラウカモクマオウ 常緑高木

栽

分布：濠州。

PIPERACEAE

コシヨウ科

Piper Kadsura Ohwi フウトウカズラ 常緑藤本

普通 低地

分布：関東南部～九州以南，琉球各島，南朝鮮，台湾。

CHLORANTHACEAE**センリョウ科**

Sarcandra glabra Nakai センリョウ 常緑亜低木

普通 山地 (谷川沿い)

分布：東海道以西南，琉球各島，南朝鮮，台湾，中国，印度支那，東印度，ヒマラヤ，比島。

SALICACEAE**ヤナギ科**

Salix integra Thunb. イヌコリヤナギ 落葉低木

栽

分布：本州，朝鮮。

MYRICACEAE**ヤマモモ科**

Myrica rubra S. et Z. ヤマモモ 常緑高木

普通低地—山地〔方言〕ヤマムム，ミジムム，マチムム，イシムム

分布：関東南部以南西～九州，奄，徳，沖永，沖群，石，西，南朝鮮，台湾，中国，印度支那，印度。

BETULACEAE**カバノキ科**

Alnus japonica Steud. ハンノキ (タイワンハンノキ) 落葉小高木

造林

分布：北海道，本州，四国，九州，台湾，中国，其の他の北東アジア。

FAGACEAE**ブナ科**

Castanopsis Sieboldii Hatusima イタジイ (スダジイ，オキナワジイ) 常緑高木

極めて普通低地—山地〔方言〕シージャー

分布：関東以西南～九州，奄，徳，沖石，西，済州島。

Lithocarpus edulis Rehd. マテバシイ 常緑高木

普通山地〔方言〕クラルギー

分布：九州，沖，西。

Quercus Miyagii Koidz. オキナワウラジロガシ 常緑高木

普通山地〔方言〕カシ，アカガシ

分布：奄，徳，沖，久米，石，西。

Quercus salicina Bl. ウラジロガシ 常緑高木

極めて稀，山地 (与那川中流，俗称スクナ川，78林班ち)〔方言〕シロカシ？

分布：関東以南西～九州 (屋久島まで)，奄，徳，沖，与那国，尖閣，南朝鮮，台湾。

ULMACEAE**ニレ科**

○ *Celtis boninensis* Koidz. クワノハエノキ 落葉高木

稀 海岸低地 〔方言〕ブンギ

分布：九州（種子島，屋久島まで），琉球各島，小笠原。

Trema orientalis Bl. ウラジロエノキ 常緑中高木

普通低地（与那川下流）—山地〔方言〕フンギ

分布：九州（種子島，屋久島以南），奄，徳，沖，大東，石，西，与那国，台湾，其の他の熱帯アジアおよびポリネシア。

Zelkova formosana Hayata タイワンゲヤキ 落葉高木

栽

分布：台湾。

MORACEAE

クワ科

Ficus Ampelas Burm. f. ホソバムクイヌビワ（キングイヌビワ）常緑小高木

普通 低地—山地 〔方言〕フツチコーギー

分布：奄，徳，沖永，沖，八重山群島，台湾，南中国—印度，マレーシア。

Ficus benguetensis Merr. ハルランイヌビワ（アカメイヌビワ）常緑小高木

普通山地（伐採跡地，谷間）〔方言〕ハーブイ，カーブイ

分布：琉球各島，台湾，比島。

Ficus elastica Roxb. インドゴムノキ 常緑高木

栽

分布：印度。

Ficus erecta Thunb. イヌビワ 落葉小高木

普通海岸—山地〔方言〕マツビ，ウシマツビ

分布：関東以西—九州，琉球各島，南朝鮮，台湾。

○ *Ficus microcarpa* L. f. ガジュマル 常緑高木

稍普通海岸〔方言〕ガジマル

分布：九州（種子島，屋久島以南），琉球各島，台湾，熱帯アジア，濠州。

○ *Ficus pumila* L. オオイタビ 常緑低木

普通 海岸低地（樹幹，岩上）〔方言〕ウシヌチンマグルー

分布：東海道以西，四国，九州，琉球各島，南朝鮮（島山興），台湾，中国。

Ficus sarmentosa var. *nipponica* Corner イタビカズラ 常緑藤本

稀 山地（樹幹，岩上）

分布：関東以南西，四国，九州，奄，沖，石，西，済州島，台湾，中国，アンナン，ビルマ。

Ficus septica Burm. f. オオバイヌビワ 常緑高木

稍普通 海岸—低地 〔方言〕ホーフツカギー

分布：奄，徳，沖群，八重山群島，小笠原，台湾，マレーシア。

Ficus stipulata Thunb. ヒメイタビ 常緑低木
 普通 海岸低地—山地 (樹幹, 岩上) [方言] ウーイタチカンラ, チンマグルー
 分布: 関東以西—九州, 奄, 徳, 沖, 石, 西, 済州島。

Ficus superba var. *japonica* Miq. アコウ 常緑高木
 普通 海岸—低地 [方言] アホーギー
 分布: 紀州以西の太平洋—九州, 琉球各島, 台湾, 南中国, 印度支那, タイ, マレー半島 西海岸。

Ficus virgata Reinw. ex Bl. ハマイヌビワ 常緑中高木
 普通 海岸—山地 [方言] アシタニク
 分布: 九州 (トカラ列島の口之島以南), 琉球各島, 南中国—印度。

Morus australis Poir. シマグワ 落葉中高木
 稍普通 低地 [方言] クワーギ
 分布: 九州 (種子島, 屋久島以南), 琉球各島, 台湾, 南中国。

URTICACEAE

イラクサ科

Boehmeria nivea var. *concolor* f. *nipponica* Hatusima カラムシ 常緑亜低木
 普通 低地—山地 (造林地) [方言] ウペー
 分布: 日本, 其の他の東部および南部アジア, マレーシア, 琉球各島

Villebrunea pedunculata Shirai ハドノキ 常緑小高木
 普通山地 (谷間) [方言] フワーウペー
 分布: 紀州, 土佐, 南九州, 琉球各島, 台湾。

PROTEACEAE

ヤマモガシ科

Helicia cochinchinensis Lour. ヤマモガシ 常緑高木
 稍稀 山地
 分布: 東海道以南西—九州, 奄, 徳, 沖永, 与論, 沖群, 石, 西, 台湾, 中国, 印度支那。

OLACACEAE

ボロボロノキ科

Schoepfia jasminodora S. et Z. ボロボロノキ 落葉小高木
 稀 山地 (尾根付近) [方言] ユーグルー
 分布: 九州中南部, 奄, 徳, 沖, 久米, 石, 西, 与那国, 中国。

LORANTHACEAE

ヤドリギ科

Korthalsella japonica Engl. ヒノキバヤドリギ 寄生小低木
 稍普通 山地 (コバンモチ, アデク, モッコクなどに寄生)
 分布: 関東以西—九州, 琉球各島, 台湾, 中国—ヒマラヤ, マレーシア, 濠州。

ARISTOLOCHIACEAE

ウマノスズクサ科

- Aristolochia liukiuensis* Hatusima リュウキュウウマノスズクサ 常緑藤本
 普通 低地—山地 〔方言〕マルバカンラ
 分布：琉球各島。

NYCTAGINACEAE

オシロイバナ科

- Bougainvillea glabra* Choisy ブーゲンベリア 落葉小低木
 栽
 分布：ブラジル。

RANUNCULACEAE

キンボウゲ科

- Clematis Meyeniana* Walp. ヤンバルセンニンソウ 常緑藤本
 稍普通 山地
 分布：九州（種子島，屋久島以南），琉球各島，台湾，中国，印度支那，比島。

LARDIZABALACEAE

アケビ科

- Stauntonia hexaphylla* Decne. ムベ 常緑藤本
 稀 山地
 分布：関東南部以南西，奄，徳，沖永，沖，久米，石，西，南朝鮮，台湾，中国。

MENISPERMACEAE

ツツラフジ科

- Cocculus laurifolius* DC. コウシュウウヤク 常緑低木
 稀 山地（中腹以下）
 分布：九州南部以南，琉球各島，台湾，南中国，其の他の東南アジア。

- Stephania japonica* var. *australis* Hats. コバノハスノハカズラ 常緑藤本
 普通 低地—山地
 分布：沖，宮，石，西，台湾，南中国，印度。

MAGNOLIACEAE

モクレン科

- Illicium anisatum* var. *Masa-Ogatai* Honda オキナワシキミ 常緑小高木
 稍普通 山地（中腹—尾根） 〔方言〕ポークスイク
 分布：奄，徳，沖，慶良間。

- Kadsura japonica* Dunal サネカズラ 常緑藤本
 稍稀 山地
 分布：関東地方—九州，琉球各島，台湾，中国。

- Michelia compressa* Sarg. オガタマノキ 常緑高木

極めて稀 低地—山地（77林班は，78林班ハ，79林班ち，いずれも谷間付近）
分布：本州中南部～九州，奄，徳，沖。

LAURACEAE

クスノキ科

Cinnamomum Camphora Presl クスノキ 常緑高木

造林

分布：関東地方南部～九州，台湾，中国。

Cinnamomum Doederleinii Engl. シバニッケイ 常緑小高木

普通 山地 〔方言〕フヌクワシパキ

分布：奄，徳，沖永，沖群，石，西，

Cinnamomum japonicum Sieb. ヤブニッケイ 常緑中高木

普通 海岸低地—山地（稀） 〔方言〕ジックミ，シララ，シジャラ

分布：本州中部～九州，琉球各島，台湾，中国。

Cinnamomum Sieboldii Meisn. ニッケイ 常緑高木

稍稀 山地（谷間） 〔方言〕カラギ

分布：徳，久米，沖。

Litsea acuminata S. Kurata バリバリノキ 常緑中高木

稍普通 山地（谷間） 〔方言〕フナガギー

分布：関東地方～九州，奄，徳，沖，伊平屋，久米，石，西，与那国，台湾。

○ *Litsea japonica* Juss. ハマビワ 常緑小高木

普通 海岸低地

分布：本州中南部以南，琉球各島，南朝鮮。

Neolitsea aciculata Koidz. イヌガシ 常緑低木または中高木

稍普通 山地（谷間に普通みられる）

分布：関東以西～九州，奄，徳，沖永，沖群，石，西，南朝鮮，台湾。

Neolitsea sericea Koidz. シロダモ 常緑中高木

普通 低地—山地

分布：本州中部～九州，琉球各島，台湾，中国。

Persea japonica Sieb. ex S. et Z. アオガシ（ホソバタブ） 常緑高木

普通 低地—山地 〔方言〕ホーガーギー

分布：関西地方～九州，喜界，奄，徳，沖永，沖群，石，西，南朝鮮。

Persea Thunbergii Kostermans タブノキ 常緑高木

極めて普通 低地—山地 〔方言〕トウムル

分布：東北地方海岸～九州，琉球各島，南朝鮮，台湾，中国，比島。

CAPPARIDACEAE

フッチョウソウ科

Crataeva falcata DC. ギョボク 落葉小高木

稍稀 山地

分布：九州南部，琉球各島，台湾，南中国，東南アジア，マレーシア。

SAXIFRAGACEAE

ユキノシタ科

Hydrangea macrophylla f. *Otaksa* Wils. アジサイ 落葉低木

栽

分布：日本

Hydrangea scandens ssp. *liukiuensis* McClintock リュウキュウコンテリギ 落葉低木

極めて普通 山地（谷川沿いに多い）

分布：沖。

Itea Oldhamii K. Schneid. ヒイラギズイナ 常緑小高木

稍普通 低地（与那川中流）一山地

分布：奄，徳，沖，石，西，与那国，台湾。

Pileostegia viburnoides Hook. f. et Thoms. シマユキカズラ 常緑低木

稍普通 山地

分布：奄，徳，沖，久米，石，西，台湾～ヒマラヤ。

PITTOSPORACEAE

トベラ科

Pittosporum Tobira Aiton トベラ（オキナワトベラ） 常緑小高木

普通 低地—山地 〔方言〕トゥヒイラギー

分布：関東以西～九州，琉球各島，南朝鮮，台湾，南中国。

HAMAMELIDACEAE

マンサク科

Distylium racemosum S. et Z. イスノキ 常緑高木

極めて普通 低地—山地（尾根） 〔方言〕ユシギ

分布：近畿以南西，琉球各島，台湾，中国中部。

ROSACEAE

バラ科

Eryobotrya japonica Lindl. ビワ 常緑高木

栽

分布：本州西部，四国，九州，中国。

Photinia Wrightiana Maxim. シマカナメモチ 常緑小高木

稍普通 山地

分布：徳，沖永，沖，伊平屋，久米，石，西，小笠原。

Prunus campanulata Maxim. ヒカンザクラ 落葉高木

栽 〔方言〕サクラ

分布：台湾，中国。

Prunus japonica Thunb. ニワウメ 落葉小低木

栽

分布：中国。

Prunus persica Batsch モモ 落葉低木

栽 〔方言〕ムム

分布：中国。

Prunus salicina Lindl. スモモ 落葉高木

栽

分布：中国。

Prunus yedoensis Matsum. ソメイヨシノ 落葉高木

栽

分布：日本。

Prunus Zippeliana Miq. バクチノキ 常緑高木

稀，山地（谷間）

分布：関東南部～九州，琉球各島，台湾，南中国。

Pyrus pyrifolia var. *culta* Rehd. ナシ 落葉高木

栽

分布：日本，中国。

Raphiolepis indica ssp. *umbellata* var. *liukuensis* Koidz. ホソバシャリンバイ 常緑小
高木

稍普通 山地

分布：奄，沖。

Raphiolepis indica var. *insularis* Hatusima オキナワシャリンバイ 常緑小高木

普通 海岸—山地 〔方言〕テーチギー

分布：沖縄，大東島，八重山群島。

Rubus Grayanus Maxim. リュウキュウイチゴ 常緑低木

普通 低地—山地（樹上） 〔方言〕シシクイイチビ，オーイチビ

分布：九州（種子島，屋久島以南），奄，徳，沖永，沖，久米，石，西。

○ *Rubus parvifolius* L. ナワシロイチゴ 常緑匍伏性低木

普通 海岸—低地 〔方言〕ムリイチビ

分布：北海道，本州，四国，九州，琉球各島，台湾，中国。

Rubus rosaefolius ssp. *Maximowiczii* Focke リュウキュウパライチゴ 常緑低木

普通 低地—山地 (伐採跡地)

分布：房州，紀州，四国，九州，琉球各島，南朝鮮，台湾。

Rubus Sieboldii Bl. ホウロクイチゴ 半蔓性の常緑低木

普通 低地—山地 [方言] ウファイチビ

分布：本州西南部，四国，九州，琉球各島，中国。

Rubus Swinhoei Hance タイワンウラジロイチゴ 蔓性の常緑低木

普通 山地

分布：沖，久米，石，西，台湾，南中国。

LEGUMINOSAE

マメ科

Acacia confusa Merr. ソウシジュ 常緑高木

造林—逸出 (造林地)

分布：台湾，比島。

Acacia decurrens Willd. var. *mollis* Lindl. モリシマアカシア (ワットルジュ，アセンヤクノキ) 常緑高木

栽

分布：濠州。

Caesalpinia pulcherrima Sw. オオゴチヨウ 常緑低木

栽

分布：西印度。

Desmodium caudatum DC. ミソナオシ 落葉低木

稍普通 山地 (谷川)

分布：本州中部以南，琉球各島，南朝鮮，台湾，中国—印度。

Desmodium heterocarpon var. *Buergeri* Hosokawa シバハギ 亜低木

稍稀 低地 (原野，道路沿い)

分布：本州中部—九州，済州島，台湾，中国，印度支那。

Desmodium leptopus A. Gray ex Benth. トキワヤブハギ 常緑亜低木

普通 山地

分布：九州 (種子島，屋久島以南)，奄，徳，沖，石，西，台湾，南中国，印度，マレーシア。

Erythrina × *Bidwillii* Lindl. サンゴシトウ 常緑低木

栽

分布：南米。

Erythrina variegata L. デイゴ 落葉高木

栽

分布：印度，熱帯アジア。

Lespedeza cuneata D. Don メドハギ 常緑亜低木

普通 低地（原野，道路沿い） 〔方言〕ソーローメーシギー

分布：日本，琉球各島，朝鮮，台湾，中国～ヒマラヤ，ニューギニア。

Mucuna Irukanda Ohwi イルカンド（ウジルカンド） 常緑藤本

普通 山地 〔方言〕ウズルカンド

分布：九州（種子島：馬毛島），奄，徳，沖永，沖。

RUTACEAE

ミカン科

Citrus depressa Hay. ヒラミレモン 常緑低木または小高木

栽—逸出 〔方言〕シークワサー

分布：琉球各島，台湾。

Citrus keraji var. *Kabuchii* Hort. et Tanaka カーブチー 常緑小高木

栽 〔方言〕カーブチー

分布：沖。

Citrus Oto Hort. ex Y. Tanaka オートー 常緑小高木

栽 〔方言〕オートウー

分布：沖。

Evodia glauca Miq. ハマセンダン 落葉高木

普通 低地—山地 〔方言〕ヤマウルチ

分布：周防，四国，九州，琉球各島，台湾，中国。

○ *Malicope triphylla* Merr. アワダン 常緑小高木

稀，海岸低地

分布：与論，沖群，八重山群島，台湾，比島？

Murraya paniculata Jack ゲツキツ 常緑小高木

栽 〔方言〕ギギチャー

分布：琉球各島，台湾，南中国，ビルマ，印度，マレーシア。

Skimmia japonica Thunb. ミヤマシキミ 常緑低木

稍稀 山地（尾根すじ）

分布：関東～九州，奄，徳，沖，石，西，中国西南部，比島。

Zanthoxylum ailanthoides S. et Z. カラスザンショウ 落葉高木

稍稀 山地（伐採跡地） 〔方言〕アンジギー

分布：本州～九州，琉球各島，南朝鮮，台湾，中国，比島。

Zanthoxylum cuspidatum Champ. ツルザンショウ 常緑藤本
 稍普通 山地 [方言] マーラビマチブイ
 分布：九州（トカラ列島の宝島），喜界，沖，石，西，台湾，中国。

Zanthoxylum schinifolium var. *okinawense* Hats. シマイヌザンショウ 落葉低木
 稀 山地
 分布：奄，徳，沖。

MELACEAE

センダン科

Melia Azedarach L. センダン 落葉高木
 造林 [方言] シンダン
 分布：琉球各島—ヒマラヤ地方原産。

EUPHORBIACEAE

タカトウダイ科

Acalypha wilkesiana var. *marginata* Mueller Arg. フクリンアカリファ 常緑小低木
 栽
 分布：

Aleurites Fordii Hemsl. シナアブラギリ 落葉高木
 栽—逸出
 分布：中国。

Aleurites moluccana Willd. ククイノキ 常緑高木
 栽
 分布：マレーシア，ポリネシア。

Aleurites montana Wils. カントニアブラギリ 常緑高木
 栽
 分布：南中国。

Antidesma japonicum S. et Z. ヤマヒハツ 常緑低木
 普通 山地
 分布：九州西南部以南，琉球各島，台湾。

Bischoffia javanica Bl. アカギ 常緑高木
 栽
 分布：沖，八重山群島，台湾，南中国～印度，マレーシア，ポリネシア，熱帯濠州。

Breynia officinalis Hemsl. オオシマコバンノキ 低木
 稍普通 低地 [方言] マッタンバギー
 分布：琉球各島，台湾，南中国。

Codiaeum variegatum Bl. クロトン 低木

栽

分布：マレー。

Daphniphyllum glaucescens ssp. *Teijsmannii* Huang ヒメユズリハ 常緑高木
 極めて普通 低地—山地 [方言] ユムラギー
 分布：本州中部以南西～九州，琉球各島，台湾。

Euphorbia pulcherrima Willd. ショウジョウボク 常緑低木
 栽
 分布：メキシコ。

Glochidion acuminatum Muell. -Arg. ウラジロカンコノキ 常緑小高木
 普通 低地—山地（谷間に普通） [方言] サーギー
 分布：奄，徳，沖，石，西，台湾，南中国～印度。

Glochidion obovatum S. et Z. カンコノキ 落葉小高木
 普通 低地 [方言] スーギマ
 分布：関西地方～九州，奄美群島，沖縄。

Glochidion zeylanicum A. Juss. カキバカンコノキ 常緑小高木
 普通 低地—山地（谷間，谷川沿い）
 分布：九州（屋久島以南），琉球各島，台湾，南中国，印度支那，印度，マレーシア。

Macaranga tanarius Muell.-Arg. オオバギ 常緑小高木
 普通 低地—山地（林道沿い） [方言] チビクイガサ
 分布：琉球各島，台湾，南中国，マレー半島，マレーシア。

Mallotus japonicus Muell.-Arg. アカメガシワ 落葉高木
 普通 低地—山地（原野，造林地） [方言] タフィ

Phyllanthus indicus Muell.-Arg. アカハダコバンノキ 落葉小高木
 極めて稀 低地（与那川中流，78林班八）—山地（78林班わ）
 分布：沖，西，台湾，南中国～印度，マレーシア。

Sapium japonicum Pax et Hoffm. シラキ 落葉小高木
 極めて稀 山地（谷間，77林班ほ）
 分布：北海道～九州，奄，徳，沖，伊平屋，朝鮮，中国中部。

Sapium sebiferum Roxb. ナンキンハゼ 落葉高木
 栽
 分布：中部および南中国。

BUXACEAE

ツゲ科

Buxus liukiensis Makino オキナワツゲ 常緑小高木

栽

分布：大東島，石，与那国，台湾。

Buxus microphylla ssp. *sinica* Hasusima タイワンアサマツゲ 常緑小高木

栽

分布：沖，尖閣，台湾，中国。

ANACARDIACEAE

ウルシ科

Rhus succedanea L. ハゼノキ 落葉高木

普通 海岸丘陵—山地 〔方言〕ハジギー

分布：関東地方～九州，琉球各島，台湾，中国，ヒマラヤ。

AQUIFOLIACEAE

モチノキ科

Ilex goshiensis Hay. ツゲモチ 常緑中高木

普通 山地 〔方言〕サミムチャガラ

分布：紀州以西～九州，奄，徳，沖永，沖，久米，石，西，与那国，台湾。

Ilex integra Thunb. モチノキ 常緑小高木

普通 山地 〔方言〕ムチャギー

分布：東北地方～九州，琉球各島，南朝鮮，台湾。

Ilex liukiuensis Loesn. リュウキュウモチノキ 常緑高木

稍普通 山地

分布：九州（種子島，屋久島），奄，徳，沖，石，西。

Ilex Mutchagara Mak. ムツチャガラ 常緑小高木

普通 山地 〔方言〕フヌクワムチャガラ

分布：奄，沖永，徳，沖。

○ *Ilex rotunda* Thund. クロガネモチ 常緑高木

稀 低地（与那川中流）

分布：関東南部～九州，琉球各島，台湾，中国。

Ilex Warburgii Loesn. オオシイバモチ 常緑小高木

普通 山地 〔方言〕ナンボームチャガラ

分布：奄，徳，沖永，沖，石，西。

CELASTRACEAE

ツルウメモドキ科

Celastrus Kusanoi Hay. オオバツルウメモドキ（リュウキュウツルウメモドキ） 落葉

藤本

稀 山地

分布：中之島，奄，徳，沖永，沖，台湾。

- Euonymus fungosus* Ohwi アバタマユミ 蔓性低木
極めて稀 山地 (安波川上流, 俗称フェーガー, 75林班ほ)
分布: 奄, 徳, 沖。
- Euonymus japonicus* Thunb. マサキ 常緑小高木
稍普通 海岸低地
分布: 北海道南部~九州, 琉球各島, 南朝鮮, 台湾。
- Euonymus lutchuensis* T. Ito リュウキュウマユミ 常緑低木
稍普通 山地 (中腹以上)
分布: 九州南部, 奄, 徳, 沖水, 沖, 久米, 石, 西, 与那国。
- Euonymus Tanakae* Maxim. コクテンギ 落葉小高木
稍普通 低地 (林道沿い)
分布: 九州 (天草, 薩摩西南部以南), 琉球各島, 台湾。
- Euonymus Tashiroi* Maxim. ヤンバルマユミ 常緑低木または小高木
稍稀 山地 (谷川一尾根)
分布: 沖, 石, 西, 台湾。
- Maytenus diversifolia* Ding Hou ハリツルマサキ 半蔓性の常緑低木
栽 [方言] マッコウ
分布: 琉球各島, 台湾, 南中国, 比島。
- Microtropis japonica* H. Hall. モクレイシ 常緑小高木
普通 山地
分布: 関東南部, 九州南部海岸地方, 奄, 徳, 沖, 久米, 石, 西, 与那国, 台湾。

STAPHYLEACEAE

ミツバウツギ科

- Euscaphis japonica* Kanitz ゴンズイ 落葉小高木
普通 低地山地 [方言] ハチャグミ
分布: 関東地方~九州, 琉球各島, 台湾南部, 中国中部。
- Turpinia ternata* Nakai ショウベンノキ 常緑中高木
普通 低地—山地 (谷川) [方言] ウチラルギー
分布: 四国, 九州, 琉球各島, 台湾。

ACERACEAE

カエデ科

- Acer palmatum* Thunb. イロハモミジ 落葉高木
栽
分布: 本州中南部, 四国, 九州。

SABIACEAE

アワブキ科

Meliosma rhoifolia Maxim. ヤンバルアワブキ 落葉高木

普通 低地—山地（谷間）〔方言〕チサン

分布：八丈島，奄，徳，沖永，沖，石，西，与那国・台湾。

Meliosma rigida S. et Z. ヤマビワ 常緑中高木

普通 山地〔方言〕ユイヌゴギー

分布：本州（伊豆半島以西），四国，九州，奄，徳，沖永，沖，石，西，台湾，中国。

Meliosma squamulata Hance ナンバンアワブキ 常緑小高木

普通 山地〔方言〕スルミチー

分布：奄，徳，沖，久米，石？，西？，台湾，南中国。

RHAMNACEAE

クロウメモドキ科

○ *Berchemia lineata* DC. ヒメクマヤナギ 半常緑の匍状低木

普通 海岸〔方言〕ウマウイマンギマ

分布：琉球各島，台湾，南中国，印度支那，印度。

Berchemia racemosa f. *stenosperma* Hats. ナガミクマヤナギ 蔓性落葉低木

稍稀 山地（樹上）

分布：奄，徳，沖永，沖，伊平屋，久米，石，西。

Rhamnella franguloides var. *inaequilatera* Hats. ヤエヤマネコノチチ 落葉小高木

稀 低地—山地（谷川，79林班り）〔方言〕ヤマクワギー

分布：喜界，奄，徳，沖永，沖群，宮，石，西。

VITACEAE

ブドウ科

Ampelopsis brevipedunculata var. *Hancei* Rehd. テリハノブドウ 半低木性落葉藤本

普通 低地—山地（樹上）〔方言〕ヤマブドウ

分布：南九州，琉球各島，台湾，中国南部，比島。

Vitis ficifolia Bunge エビズル 落葉藤本

稍稀 低地

分布：本州，琉球各島，朝鮮，中国。

ELAEOCARPACEAE

ホルトノキ科

Elaeocarpus japonicus S. et Z. コバンモチ 常緑高木

極めて普通 山地〔方言〕サーチグー

分布：近畿地方～九州，琉球各島，台湾，中国。

Elaeocarpus sylvestris Poir. ホルトノキ 常緑高木

普通 低地—山地〔方言〕トールシー

分布：関東地方南部～九州，小笠原，琉球各島，台湾，中国。

MALVACEAE

アオイ科

Hibiscus mutabilis L. フヨウ 落葉小高木または低木

普通 海岸低地—山地 [方言] フシカジ

分布：九州南部，琉球各島，台湾，中国。

Hibiscus rosa-sinensis L. ブッソウゲ 常緑小低木

栽

分布：印度。

Hibiscus syriacus L. ムクゲ 落葉低木

栽

分布：中国，印度。

Hibiscus tiliaceus L. オオハマボウ 常緑小高木

稍普通 海岸—低地 [方言] ユーナ

分布：九州（種子島，屋久島以南），琉球各島，台湾，中国南部，印度，マレーシア，濠，太平洋州。

Urena lobata L. オオバボンテンカ 落葉亜低木

普通原野，路傍

分布：大隅半島南部以南，琉球各島，台湾，その他の熱帯

BOMBACACEAE

バンヤ科

Bombax malabarica DC. キワタ 落葉高木

栽

分布：マレー諸島。

STERCULIACEAE

アオギリ科

Firmiana simplex W. F. Wight アオギリ 落葉高木

造林

分布：四国，九州，琉球各島，台湾，中国。

Heritiera littoralis Dryand. サキシマスオウノキ 常緑高木

栽 [方言] シーワーギー

分布：奄，沖，宮，石，西，台湾，其の他の熱帯アジア，ポリネシア，アフリカ。

ACTINIDIACEAE

マタタビ科

Actinidia rufa Planch. ナシカズラ 落葉藤本

普通 山地（樹上） [方言] フガー

分布：本州（紀州，長門）四国，九州，奄，徳，沖永，沖，久米，石，西，与那国，南朝鮮。

THEACEAE

ツバキ科

- Adinandra ryukyuensis* Masamune リュウキュウナガエサカキ 常緑小高木
 普通 山地
 分布：沖。
- Camellia japonica* L. ヤブツバキ (リンゴツバキ) 常緑小高木
 普通 海岸丘陵—山地〔方言〕ハタシ
 分布：本州北部～九州以南，琉球各島，南朝鮮，台湾。
- Camellia lutchuensis* T. Ito ヒメサザンカ 常緑小高木
 普通 山地 (谷川—尾根)
 分布：沖永，沖，久米，石，西。
- Camellia Sasanqua* Thunb. サザンカ (オキナワサザンカ) 常緑小高木
 稍普通 山地
 分布：九州中南部，屋久島，奄，徳，沖，石，西。
- Cleyera japonica* Thunb. サカキ 常緑中高木
 稍普通 山地 〔方言〕ワヘシ
 分布：本州中南部～九州以南，奄，徳，沖，南朝鮮，台湾，南中国。
- Eurya emarginata* Mak. ハマヒサカキ 常緑低木または小高木
 普通 海岸—山地〔方言〕ガラシマンギマ
 分布：本州中南部～九州，琉球各島，南朝鮮，台湾，東中国。
- Eurya emarginata* var. *minutissima* Hats. マメヒサカキ 常緑低木
 稍普通 山地 (谷川—尾根)
 分布：沖。
- Eurya japonica* Thunb. ヒサカキ 常緑の低木または小高木
 普通 低地—山地
 分布：本州，四国，九州，喜界，奄，徳，沖永，与論，沖群，石，西，南朝鮮，台湾？。
- Eurya zigzag* Masamune クニガミヒサカキ 常緑低木または大低木
 稀 山地
 分布：沖。
- Schima Wallichii* ssp. *liukiuensis* Bloemb. イジュ (ヒメツバキ) 常緑高木
 極めて普通 山地 〔方言〕イジュ
 分布：奄，徳，沖，久米，石，西。
- Ternstroemia japonica* Thunb. モッコク 常緑高木
 普通 山地 (中腹—尾根) 〔方言〕イーク，イク
 分布：本州中西部～九州，琉球各島，済州島，台湾，中国，東印度。

Tutcheria virgate Nakai ヒサカキサザンカ 常緑中高木
稍普通 山地（谷川）
分布：沖永，沖，久米，石，西。

GUTTIFELAE

オトギリソウ科

- *Garcinia subelliptica* Merr. フクギ 常緑小高木
稍普通 栽—海岸丘陵（逸出？） 〔方言〕フクギ
分布：比島。

FLACOURTIACEAE

イイギリ科

Idesia polycarpa Maxim. イイギリ 落葉大高木
稀 山地（谷間） 〔方言〕ヤマトウトウナル
分布：本州，四国，九州，奄，沖，伊平屋，石，西，南朝鮮，台湾，中国。

ELAEAGNACEAE

グミ科

Elaeagnus glabra Thunb. ツルグミ 常緑藤本
普通 低地—山地 〔方言〕クービ
分布：関東以西—九州，琉球各島，南朝鮮，台湾，中国。

Elaeagnus Thunbergii Serv. タイワンアキグミ 常緑藤本
普通 山地
分布：関東以西—九州，琉球各島，台湾。

LYTHRACEAE

ミンハギ科

Lagerstroemia indica L. サルスベリ 落葉高木
栽
分布：中国南部。

MYRTACEAE

フトモモ科

Eucalyptus maculata. var. *citriodora* Bailey レモンユーカリ 常緑高木
造林
分布：濠州。

Eucalyptus robusta Sm. ロブスタユーカリ 常緑高木
造林
分布：濠州。

Psidium Guajava L. バンジロウ 小高木
稍普通 低地 〔方言〕バンシルー
分布：メキシコ原産，琉球各島（逸出）。

- Syzygium buxifolium* Hook. et Arn. アデク 常緑高木
 普通 山地(尾根) 〔方言〕アディク
 分布：南九州，奄，徳，沖永，沖，宮，石，西，台那国，台湾，南中国。

MELASTOMATACEAE ノボタン科

- Bredia hirsuta* Bl. ハシカンボク 亜低木
 普通 山地(谷間)
 分布：九州(鹿児島，種子島，屋久島)，奄，沖，石，西，与那国。

- Bredia okinawensis* Li コバノミヤマノボタン 低木
 普通 山地(谷川)
 分布：沖。

- Melastoma candidum* D. Don ノボタン 常緑低木
 普通 山地(原野，やゝ開いた森林内) 〔方言〕ミーファンタ
 分布：奄，徳，沖永，沖群，八重山群島，台湾，南中国，印度支那，比島。

ARALIACEAE ウコギ科

- Aralia elata* Seem. タラノキ 落葉低木または小高木
 稀普通 海岸低地—山地 〔方言〕ドラギ
 分布：北海道—九州，喜界，奄，徳，沖永，沖，宮，与那国，朝鮮，中国，満州，樺太，アムール，ウスリー。

- Dendropanax trifidus* Mak. カクレミノ 常緑小高木
 普通 山地 〔方言〕ウーアサグル
 分布：関東南部—九州，喜界，奄，徳，沖永，沖群，石，西，尖閣，西朝鮮，台湾。

- Fatsia japonica* var. *liukuensis* Hats. リュウキュウヤツデ 常緑低木
 稍普通 山地(谷川)
 分布：喜界，奄，徳，沖，伊平屋，大東。

- Kalopanax Pictus* var. *lutchuensis* Nemoto リュウキュウハリギリ 落葉高木
 造林
 分布：南九州，琉球各島。

- Polyscias fruticosa* Harms タイワンモミジ 常緑低木
 栽
 分布：モルッカ諸島。

- Schefflera octophylla* Harms フカノキ 常緑中高木
 普通 海岸丘陵—山地(谷川付近) 〔方言〕アサグルー
 分布：九州南部，琉球各島，台湾，南中国，印度支那，比島。

Tetrapanax papyriferum K. Koch ツウダッボク 常緑低木

栽一逸出

分布：南中国。

METACHLAMYDEAE

後生花被区

ERICACEAE

シャクナゲ科

Rhododendron scabrum D. Don ケラマツツジ 常緑低木

普通 海岸丘陵一山地（谷川付近にも多い）〔方言〕サックワンパナ

分布：奄，沖永，沖縄列島。

Rhododendron Simsii Planch. タイワンヤマツツジ（トウサツキ） 常緑低木

稍稀 山地（尾根すじ付近の傾斜地）

分布：九州（屋久島），奄，徳，沖，伊平屋，石，西，台湾，中国，印度支那。

Rhododendron Tashiroi Maxim. サクラツツジ 常緑低木または小高木

普通 山地（屋根付近に多い）〔方言〕ヤマザックワン

分布：九州南部，奄，徳，沖，久米，台湾。

Vaccinium bracteatum Thumb. シヤシヤンボ 常緑小高木

極めて稍 山地（安波川上流，俗称フェーガー，75杯班ほ）

分布：関東南部以西～九州，硫黄島，沖，久米，石，西，尖閣，朝鮮南部，台湾，中国，印度支那，タイ，ビルマ。

Vaccinium Wrightii A. Gray ギーマ 常緑小高木または低木

普通 山地 〔方言〕マンガマギー

分布：小笠原，琉球各島，台湾。

MYRSINACEAE

マンリョウ科

Ardisia crenata Sims マンリョウ 常緑低木

稍普通 山地（谷川一尾根）

分布：関東南部以西～九州，奄，徳，沖永，沖群，石，西，与那国，南朝鮮，台湾，東南アジア。

Ardisia pusilla DC. ツルコウジ 匍伏性の常緑小低木

稍普通 山地

分布：関東南部～九州，琉球各島，済州島，台湾。

Ardisia quinqueгона Bl. シシアクチ 常緑低木または小高木

普通 山地（谷間）〔方言〕フェーギー，アクチャー

分布：九州（種子島，屋久島以南），琉球各島，台湾，中国，印度支那。

Ardisia Sieboldii Miq. モクタチバナ 常緑小高木

稀 山地 (川岸)

分布：四国，九州，小笠原，琉球各島，台湾，南中国。

Maesa tenera Mez シマイズセンリョウ 常緑低木

稍普通 低地—山地 [方言] ミラシンクワ

分布：九州南部，琉球各島，台湾，中国南部。

Myrsine Seguinii Lev. タイミンタチバナ 常緑小高木

普通 山地 [方言] イジャフワラ，オータツバラ

分布：関東南部以西～九州，奄，徳，沖永，沖，久米，伊平屋，石，西，台那国，台湾，中国。

SAPOTACEAE

アカテツ科

○ *Planchonella obovata* Pierre アカテツ 常緑高木

普通 海岸—低地 (海岸丘陵) [方言] アンマーチーギー

分布：小笠原，九州，(トカラ列島の宝島以南)，琉球各島，台湾，南中国～印度，マレーシア，ミクロネシア，ポリネシア。

EBENACEAE

カキノキ科

Diospyros ferra var. *buxifolia* Bakhauizen ヤエヤマコクタン (リュウキュウコクタン，クロキ) 常緑中高木

栽 [方言] クロキ

分布：沖，八重山群島，台湾，南中国～印度，セイロン，マレーシア，ミクロネシア。

Diospyros japonica S. et Z. シナノガキ (リュウキュウマメガキ) 落葉高木

稍普通 低地—山地

分布：紀州以西，四国，九州，奄，徳，沖，久米，石，台湾，中国。

Diospyros Kaki L. f. カキノキ 落葉高木

栽

分布：中国。

○ *Diospylos maritima* Bl. リュウキュウガキ 常緑中高木

稀 海岸低地 (栽?) [方言] ウーシブ

分布：徳，沖永，沖群，八重山群島，台湾，マレーシア，ミクロネシア，濠州，サモア。

Diospylos Morrisiana Hance トキワガキ 常緑中高木

稍普通 山地 [方言] ガガ

分布：伊谷以西～九州，奄，徳，沖永，沖群，石，西，与那国，台湾，南中国。

SYMPLOCACEAE

ハイノキ科

Symplocos confusa Brand ミヤマシロバイ 常緑高木

稀 山地 [方言] ルスン

分布：奄，徳，沖，台湾，南中国～印度，マレーシア。

Symplocos glauca Koidz. ミミズバイ 常緑小高木

普通 山地

分布：関東南部～九州，奄，徳，沖，久米，石，西，台湾，中国，印度支那。

Symplocos liukuensis Matsum. アオバナハイノキ 常緑小高木

稀 山地

分布：沖永，沖。

Symplocos lucida S. et Z. クロキ (ナカハラクロキ) 常緑小高木

普通 山地 [方言] タンフェーラ

分布：本州 (静岡県以西)，四国，九州，琉球各島，台湾。

Symplocos microcalyx Hay. アマシバ 常緑低木または小高木

普通 山地 (谷川)

分布：奄，徳，沖永，沖，久米，台湾。

Symplocos okinawensis Matsum. リュウキュウハイノキ 常緑小高木

稍普通 山地

分布：沖，台湾。

Symplocos prunifolia S. et Z. クロバイ 常緑中高木

普通 山地 (中腹以上) [方言] クルボーギー

分布：本州西南部，四国，九州，奄，徳，沖，石，西，台湾，中国～印度。

Symplocos stellaris Brand ヤンバルミミズバイ 常緑小高木

稍稀 山地

分布：沖，台湾，中国。

STYRACACEAE

エゴノキ科

Styrax japonicus S. et Z. エゴノキ 落葉中高木

極めて普通 低地—山地 [方言] ヒタマギー

OLEACEAE

モクセイ科

Fraxinus Griffithii C. B. Clarke シマトネリコ 半落葉性高木

普通 低地 (与那川中流) [方言] ウヌハカギー，カプトムシギー

分布：沖，久米，石，西，台湾，南中国，印度，ジャワ，比島。

Ligustrum japonicum Thunb. ネズミモチ 常緑小高木

普通 海岸丘陵—低地 [方言] サーターギー

分布：本州中部以南～九州，琉球各島，台湾。

Ligustrum liukuensis Koidz. オキナワイボタ 常緑高木
 稍普通 山地
 分布：奄，徳，沖，石，西。

Osmanthus marginatus Hemsl. リュウキュウモクセイ 常緑高木
 普通 山地 〔方言〕ウヌハカギー
 分布：奄，徳，沖，宮，石，西，与那国，台湾，中国。

Osmanthus okinawensis Hats. ヤナギバモクセイ 常緑小高木
 稀 山地（尾根すじ）〔方言〕ウヌハカギー
 分布：沖。

APOCYNACEAE

キョウチクトウ科

Anodendron affine Druce サカキカズラ 常緑藤本
 稍普通 低地—山地（樹上）
 分布：本州西南部～九州，琉球各島，台湾，中国，印度支那。

Nerium indicum Mill. キョウチクトウ 常緑低木
 栽
 分布：インド。

Trachelospermum asiaticum var. *liukuense* Hats. リュウキュウテイカカズラ 常緑藤本
 普通 山地
 分布：九州南部，琉球各島，台湾。

Trachelospermum jasminoides var. *pubescens* Mak. ケテイカカズラ 常緑藤本
 稍稀 山地
 分布：本州中南部，四国，九州，沖，久米。

VERBENACEAE

クマツツラ科

Callicarpa japonica var. *luxurians* Rehd. オオムラサキシキブ 落葉低木
 普通 山地 〔方言〕マモガ
 分布：本州西南部以南～九州，琉球各島，南朝鮮，台湾。

Clerodendron japonicum Sweet ヒギリ 落葉小低木
 栽
 分布：東南アジア。

Clerodendron trichotomum var. *esculentum* Mak. ショウロウクサギ 落葉小高木
 普通 低地—山地（原野，造り地） 〔方言〕クサギパー

分布：四国，九州東南部，奄，徳，沖，比島。

- Clerodendron trichotomum* var. *yakushimene* Ohwi アマクサギ 落葉小高木
稀 山地
分布：南九州，奄，徳，沖，久米。

- *Premna corymbosa* var. *obtusifolia* Flecher タイワンウオクサギ 常緑小高木
稀 低地（与那川中流）
分布：琉球各島，台湾，其の他の熱帯アジア，ポリネシア。

- *Vitex rotundifolia* L. f. ハマゴウ 落葉低木
普通 海岸
分布：本州，四国，九州，琉球各島，南朝鮮，台湾，中国，其の他の東南アジア，マレーシア，ポリネシア，濠州。

SCROPHULARIACEAE

ゴマノハグサ科

- Paulownia Kawakamii* Hay. タイワンギリ 落葉高木
栽培
分布：台湾，中国

GESNERIACEAE

イワタバコ科

- Rhynchoetechum discolor* B. L. Burtt ヤマビワソウ 亜低木
稍普通 山地（谷間）
分布：奄，沖永，沖，石，西，与那国，台湾，比島。

RUBIACEAE

アカネ科

- Adina racemosa* Miq. ヘツカニガキ 落葉高木
極めて稀 山地（与那川中流，俗称カカジ原，78林班わ） [方言]
分布：四国，南九州，徳，沖，久米，伊平屋，台湾，中国中部～印度。

- Coptosapelta diffusum* v. *Steenis* ヒョウタンカズラ 常緑半蔓性低木
普通 山地 [方言] タリチガンダ
分布：奄，徳，沖永，沖，石，西，台湾。

- Damnacanthus angustifolius* var. *luchuensis* Hatusima オキナワアリドウシ 常緑低木
稍稀 山地
分布：沖。

- Damnacanthus biflorus* Masamune リュウキュウアリドウシ 常緑低木
稍普通 山地
分布：奄，徳，沖。

Damnacanthus indicus var. *intermedius* f. *parvispinus* Hatusima ビシンジエズネノキ

常緑小低木

普通 山地（谷川に多い）

分布：奄，徳，沖永，沖，西。

Gardenia jasminoides Ellis クチナシ 常緑低木

稍普通 山地 〔方言〕クチナ

分布：静岡県以西，四国，九州，琉球各島，台湾，中国。

Ixora chinensis Lam. サンダンカ 常緑低木

栽

分布：南中国原産—琉球各島で逸出。

Lasianthus cyanocarpus Jack タイワンルリミノキ 常緑低木

稍普通 山地

分布：奄，沖，久米，石，西，与那国，台湾，南中国～印度。

Lasianthus Fordii Hance タシロルリミノキ 常緑低木

普通 山地

分布：九州（種子島，屋久島以南）奄，徳，沖永，沖，石，西，台湾，南中国，比島。

Lasianthus Wallichii Wight マルバルリミノキ 常緑低木

稍普通 山地（谷川付近にやゝ多い）

分布：九州（屋久島），奄，徳，沖永，沖，久米，石，西，与那国，台湾，比島。

Morinda umbellata L. ハナガサノキ 常緑藤本

普通 低地—山地（樹上）

分布：九州（種子島，屋久島以南）奄，徳，沖永，沖，久米，大東，宮，石，西，与那国，台湾，南中国～印度，マレーシア。

Mussaenda parviflora Miq. コンロンカ 半蔓性常緑低木

普通 低地—山地（樹上，造林地）

分布：九州（種子島，屋久島以南），琉球各島，台湾。

○ *Paederia scandens* Merr. ヘクソカズラ 落葉蔓性亜低木

稍普通 海岸—低地 〔方言〕クサガンダ

分布：本州中部以南，小笠原，琉球各島，朝鮮，台湾，南中国，ヒマラヤ，比島。

Psychotria rudra Poir. ボチョウジ（リュウキュウアオキ） 常緑低木

普通 山地

分布：九州（種子島，屋久島以南），琉球各島，台湾，南中国。

Psychotria serpens L. シラタマカズラ 常緑低木

普通 山地（樹幹）

分布：南九州以南，琉球各島，台湾，中国南部。

Randia canthioides Champ. ex Benth. シマミサオノキ 常緑小高木
 普通 山地（中腹以上）〔方言〕ジャシチャー
 分布：奄，徳，沖，久米，石，西，与那国，台湾，南中国。

Tarenna gracilipes Ohwi ギョクシンカ 常緑低木
 稍普通 山地
 分布：九州中部以南，琉球各島，台湾。

Tricalysia dubia Ohwi シロミミズ 常緑小高木または低木
 普通 山地 〔方言〕ミミジャギー
 分布：九州（種子島，屋久島以南），奄，徳，沖永，沖，久米，石，西，与那国，台湾，南中国。

Wendlandia formosana Cowan アカミズキ 常緑小高木
 普通 山地 〔方言〕アハンパー
 分布：奄，徳，沖永，沖，石，西，与那国，台湾。

CAPRIFOLIACEAE

スイカズラ科

Lonicera affinis Hook. et Arn. ハマニンドウ 半常緑藤本
 稍普通 低地
 分布：紀州以西，琉球各島，中国。

Viburnum japonicum Spreng. ハクサンボク 常緑低木
 普通 山地 〔方言〕メーシギー，ムリギー
 分布：本州西端，四国，九州，奄，沖永，沖，石，西，朝鮮。

Viburnum odoratissimum var. *Awabucki* K. Koch サンゴジュ 常緑小高木
 普通 低地（川沿い）〔方言〕ササギー，ティップーダマギー

Viburnum suspensum Lindl. ゴモジュ 常緑低木
 栽
 分布：喜界，奄，徳，沖，久米，台湾。

GOODENIACEAE

クサトベラ科

- *Scaevola taccada* Roxb. クサトベラ 常緑低木
 稍普通 海岸
 分布：九州（種子島以南），琉球各島，台湾，南中国，印度，マレーシア，ポリネシア，濠洲，マダガスカル島。

MONOCOTYLEDONEAE

単子葉植物

PANDANACEAE

タコノキ科

- *Pandanus tectorius* Parkinson アダン 常緑小高木
 普通 低地（与那川下流）〔方言〕アダン
 分布：琉球各島，熱帯アジア，ミクロネシア，ポリネシア，北濠。

GRAMINEAE

イネ科

- Bambusa dolichoclada* Hayata チョウシチク 常緑高木
 栽
 分布：台湾，海南島。
- Bambusa glaucescens* Munro ex Merr. ホウライチク 常緑小高木
 普通 低地（川沿い）—山地 〔方言〕ンジャダキ
 分布：印度支那原産—琉球各島で逸出。
- Bambusa glaucescens* f. *Alphonso-Karri* Hats. スオウチク 常緑小高木
 稀 低地 〔方言〕ヤマトウダキ
 分布：沖一種と共に分布する。
- Bambusa Oldhamii* Munro リョクチク 常緑高木
 栽
 分布：南中国。
- Bambusa stenostachya* Hack. シチク 常緑高木
 栽
 分布：台湾。
- Bambusa vulgaris* Schrad. ダイサンチク 常緑高木
 栽
 分布：南部アジアあるいはマダガスカル。
- Dendrocalamus latifolius* Munro マチク 常緑高木
 栽
 分布：ビルマ。
- Phyllostachys aurea* Carr. ホテイチク 常緑小高木
 栽
 分布：中国。
- Pleioblastus linearis* Nakai リュウキュウチク 常緑低木
 極めて普通 山地 〔方言〕ヤマダキ
 分布：九州南部，琉球各島。

PAIMAE

ヤシ科

Arenga tremula var. *Engleri* Hats. クロツダ 常緑低木
 稍普通 海岸丘陵—山地 [方言] マーニー
 分布：九州 (宝島), 喜界, 奄, 徳, 沖永, 沖, 伊江島, 伊平屋, 久米。

- *Livistona chinensis* var. *subglobosa* Becc. ビロウ 常緑高木
 稍稀 海岸丘陵 [方言] クバ
 分布：四国, 九州, 琉球各島, 台湾。

Phoenix Loureirii Kunth シンノウヤシ 常緑低木
 栽
 分布：タイ。

Trachycarpus Fortunei Wendl. シュロ 常緑高木
 栽
 分布：中国。

Washingtonia filifera Wendl. ワシントンヤシ 常緑高木
 栽
 分布：カリフォルニア。

LILIACEAE

ユリ科

Heterosmilax japonica Kunth カラスギバサンキライ 常緑蔓性低木
 稍普通 山地
 分布：鹿児島以南, 琉球各島, 台湾, 南中国, 印度支那。

Smilax bracteata Presl サツマサンキライ 常緑蔓性低木
 稍普通 山地 (樹上)
 分布：南九州, 琉球各島, 台湾, 比島, カロリン群島。

Smilax China var. *Kuru* Sakaguchi ex Yamamoto オキナワサルトリイバラ 落葉蔓性低木
 普通 山地
 分布：沖永, 沖, 石, 西, 与那国, 南中国。

Smilax nervo-marginata Hay. ササバサンキライ 常緑蔓性低木
 普通 山地
 分布：奄, 徳, 沖永, 沖, 久米, 石, 西, 中国。

本調査研究にあたり琉大理工学部教授, 初島住彦博士には標本の鑑定をしていたゞだけでなく, 取りまとめにあたり有益な御指導をいたゞいた。また琉大農学部教授, 演習林長大山保表博士にはいろいろと助言をいたゞいた。さらに演習林の翁長武彦氏をはじめ各職員には樹木の方言や採集にあたり助力をいたゞいた。あわせて厚くお礼を申し上げる。

参 考 文 献

1. 鎮西忠茂, 大屋一弘, 古謝瑞幸 : 1967 琉球の土壤と土地利用 琉大農学部農芸化学科
2. Harlow, W. M. and Harrar, E. S. : 1950 Textbook of Dendrology
3. 初島住彦 : 1968 奄美群島の植物相, 海中公園センター調査報告 (鹿児島県), No. 1 : 53~138
4. ——— : 1970 九州大学宮崎演習林の植物 九大演習林報告, No. 44 別冊
5. ——— : 1971 琉球植物誌
6. ———・天野鉄夫 : 1970 改訂沖縄植物目録
7. 北村四郎・岡本省吾 : 1965 原色日本樹木図鑑
8. 牧野富太郎 : 1968 新日本植物図鑑
9. 宮沢文吾 : 1960 観賞植物図説
10. 新納義馬 : 1971 沖縄島の植生概観, 沖縄生物学会誌, 8 : 88~94
11. 岡本省吾 : 1961 朝鮮智異山の植物目録, 京大演習林報告, 31 : 1~183
12. 迫 静男 : 1968 高隈演習林植物調査報告 鹿大演習林報告, 1 : 38~125
13. 杉本順一 : 1966 日本草本植物総検索誌シダ篇
14. 戸沢俊治, 白井哲史, 千葉完男, 永野正造 : 1971 御明神演習林の植物 1. 樹木目録, 岩手大演習林報告 3 : 57~83
15. Walker, E. H. : 1934 Important trees of the Ryukyu Islands, USCAR, Special Bulletin, No. 3

Resume

In the present paper history, location (northern part of Okinawa Is., Latitude N. 26° 45' and Longitude E. 123° 03'), area (about 679ha.), topography and climate of "Yona experimental forest of University of the Ryukyus" are given in brief description.

As the result of a survey on the basis of six quadrats and six belt transects, it was recognized that forest vegetation of the experimental forest is mostly consists of *Castanopsis sieboldii* association, and the most frequent co-dominant species is *Distylium racemosum*

The number of family, genus and species (among the number 4 subspecies, 21 varieties and 4 forms are included) of the trees and shrubs indigenous to the experimental forest are 58, 121 and 191 respectively.

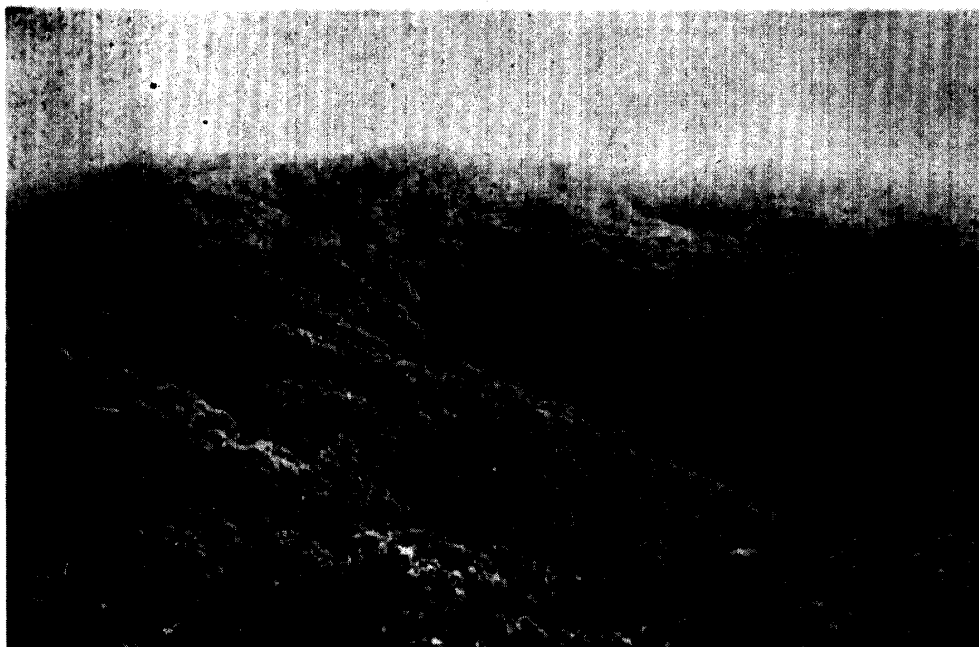


Photo 1. A view of "Yona experimental forest of University of the Ryukyus" as seen from a distance (Compartment 77 and its neighborhood)

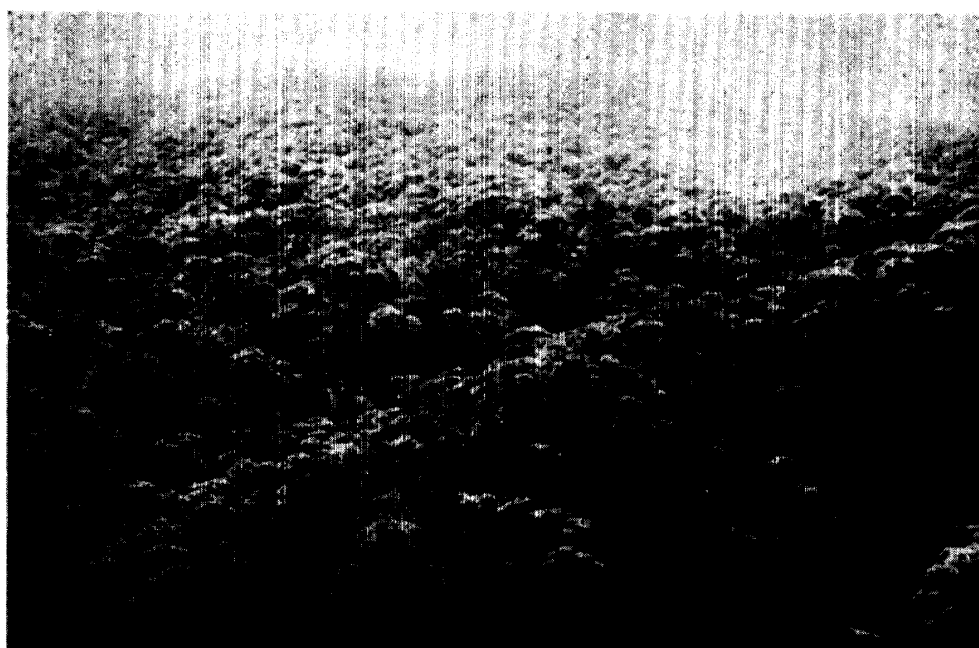


Photo 2. A view of *Castanopsis sieboldii* forest (Compartment 75)

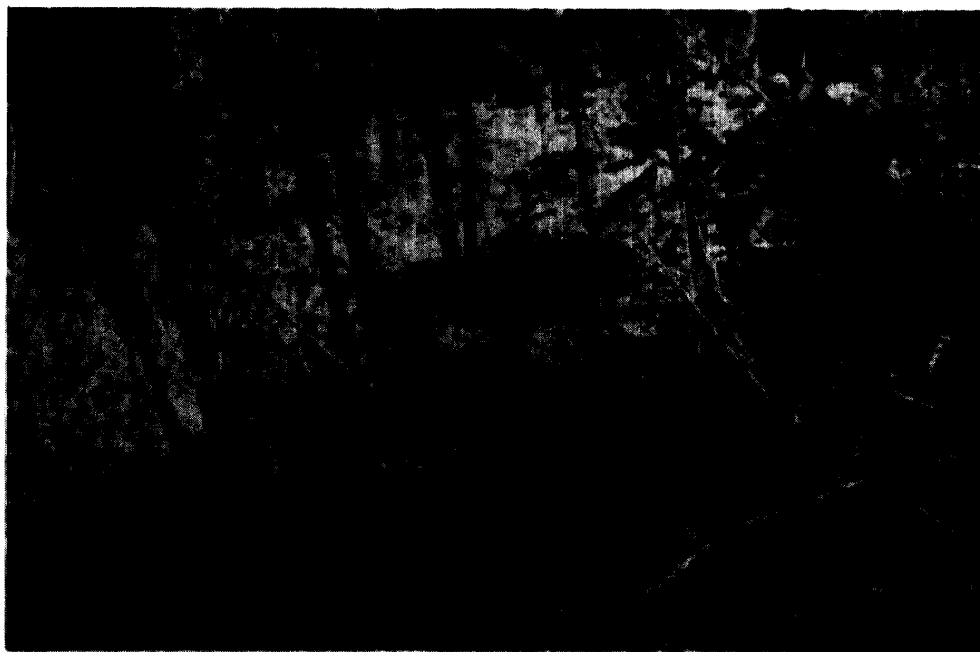


Photo 3. An inner view of died *Pletoblastus linearis* forest
(Compartment 77, ほ)

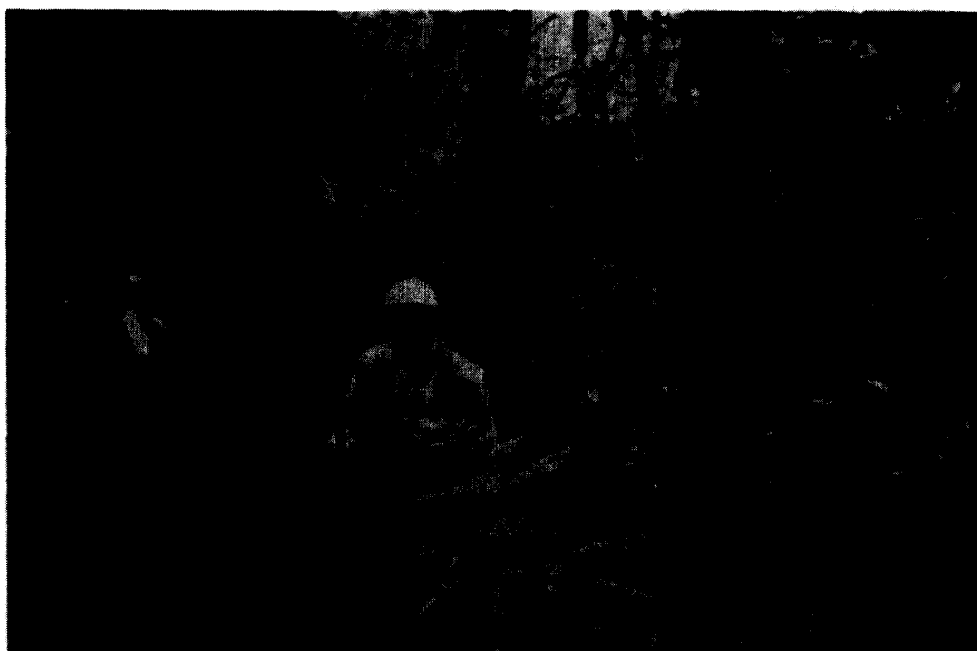


Photo 4. An inner view of *Castanopsis sieboldii* and *Distylium racemosum* forest (Compartment 75, は)



Photo 5. An inner view of *Castanopsis sieboldii* forest (Compartment 79, ㍷)

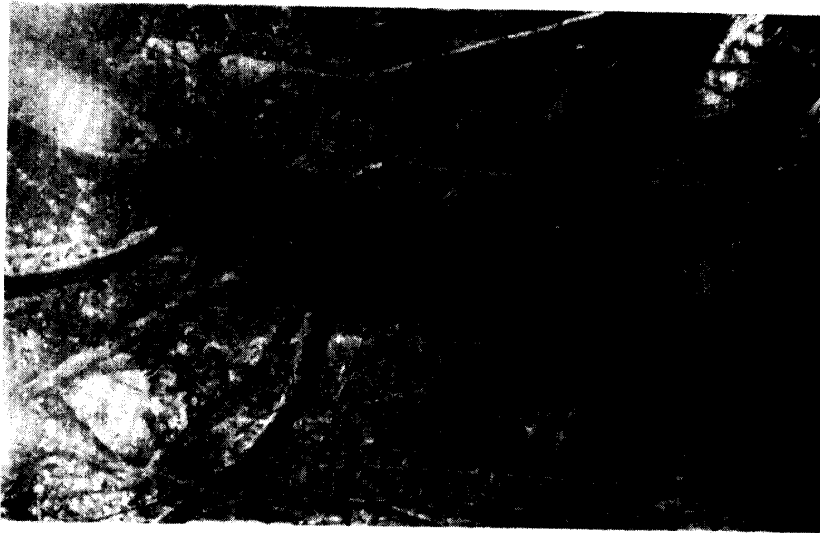


Photo 6. An aged tree of *Castanopsis sieboldii* (Compartment 77, ㍲)

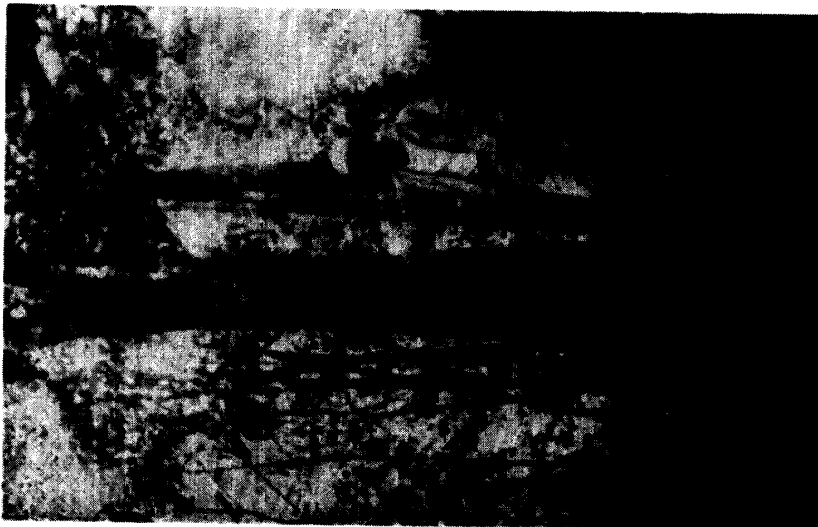


Photo 7. A stand of *Vaccinium bracteatum* by a stream (Compartment 75, ㍲)



Photo 8. A buttress of an aged
Distylium racemosum (Compartment
75, 12)



Photo 9. A standed *Cinnamomum
sieboldii* in a dingle (Compartment
75, 12)



Photo 10. A tree of *Phyllanthus
indicus* in course of defoliation
(Compartment 78, 1)

Index(Family,Genus)

[A]

Acacia	524
Acalypha	526
Acer	529
ACERACEAE	529
Actinidia	531
ACTINIACEAE	531
Adina	539
Adinandra	532
Aleurites	526
Alnus	517
Ampelopsis	530
ANACARDIACEAE	528
Anodendron	538
ANGIOSPERMAE	516
Antidesma	526
APOCYNACEAE	538
AQUIFOLIACEAE	528
Aralia	534
ARALIACEAE	534
Araucaria	515
ARAUARIACEAE	515
ARCHICHLAMYDEAE	516
Ardisia	535
Arenga	543
Aristolochia	520
ARISTOLOCHIACEAE	520

[B]

Bambusa	542
Berchemia	530
BETULACEAE	517
Bischoffia	526
Boehmeria	519
BOMBACACEAE	531
Bombax	531
Bougainvillea	520
Bredia	534
Breynia	526
BUXACEAE	527
Buxus	527

[C]

Caesalpinia	524
Callicarpa	538
Camellia	532
CAPPARIDACEAE	522
CAPRIFOLIACEAE	541
Castanopsis	517
Casuarina	516
CASUARINACEAE	515
CELASTRACEAE	528
Celasfras	528
Celtis	517
Chmaecyparis	516
CHLORANTHACEAE	517
Cinnamomum	521
Citrus	525
Clematis	520
Clerodendron	538
Cleyera	532
Cocculus	520
Codiaeum	526
Coptosapelta	539
Crataeva	522
Cryptomeria	515
CYCADACEAE	514
Cycas	514
Cyathea	514
CYATHEACEAE	514
Cunninghamia	516
CUPRESSACEAE	516

[D]

Damnacanthus	539
Daphniphyllum	527
Dendrocalamus	542
Dendropanax	534
Desmodium	524
DICOTYLEDONEAE	516
Diospyros	536
Distylium	522

[E]		Ilex	528
EBENACEAE	536	Illicium	520
ELAEAGNACEAE	533	Itea	522
Elaeagnus	533	Ixora	540
ELAEOCARPACEAE	530	[J]	
Elaeocarpus	530	Juniperus	516
ERICACEAE	535	[K]	
Eryobotrya	522	Kadsura	520
Erythrina	524	Kalopanax	534
Eucalyptus	533	Korthalsella	519
Euonymus	529	[L]	
Euphorbia	527	Lagerstroemia	533
EUPHORBIACEAE	526	LARDIZABALACEAE	520
Eurya	532	Lasianthus	540
Euscaphis	529	LAURACEAE	521
Evodia	525	LEGUMINOSAE	524
[F]		Lespedeza	525
FAGACEAE	517	Ligustrum	537
Fatsia	534	LILIACEAE	543
Ficus	518	Lithocarpus	517
Firmiana	531	Litsea	521
FLACOURTIACEAE	533	Livistona	543
Fraxinus	537	Lonicera	541
[G]		LORANTHACEAE	519
Garcinia	533	LYTHRACEAE	533
Gardenia	540	[M]	
GESNERIACEAE	539	Macaranga	527
Glochidion	527	Maesa	536
GOODENIACEAE	541	MAGNOLIACEAE	520
GRAMINEAE	542	Mallotus	527
GUTTIFERAE	533	MALVACEAE	531
GYMNOSPERMAE	514	Maytenus	529
[H]		Melastoma	534
HAMAEIACEAE	522	MELASTOMATACEAE	534
Helicia	519	Melia	526
Heritiera	531	MELIACEAE	526
Heterosmilax	543	Melicope	525
Hibiscus	531	Meliosma	530
Hydrangea	522	MENISPERMACEAE	520
[I]		METACHLAMIDEAE	536
Idesia	533	Metasequoia	516

Michelia	520
Microtropis	523
MONOCOTYLEDONEAE	541
MORACEAE	518
Morinda	540
Morus	519
Mucuna	525
Murraya	525
Mussaenda	540
Myrica	517
MYRICACEAE	517
MYRSINACEAE	535
Myrsine	536
MYRTACEAE	533

[N]

Neolitsea	521
Nerium	538
NYCTAGINACEAE	520

[O]

OLACACEAE	537
Osmanthus	538

[P]

Paederia	540
PALMAE	543
PANDANACEAE	542
Pandanus	542
Paulownia	539
Persea	521
Phyllostachys	542
Phoenix	543
Photinia	522
Phyllanthus	527
Pileostegia	522
PINACEAE	515
Pinus	515
Piper	516
PIPERACEAE	516
PITTOSPORACEAE	522
Pittosporum	522
Planchonella	536
Pleioblastus	542

PODOCARPACEAE	515
Podocarpus	515
Polyscias	534
Premna	539
PROTEACEAE	519
Prunus	523
Psidium	533
Psychotria	540
Pyrus	522

[Q]

Quercus	517
---------------	-----

[R]

Randia	541
RANUNCULACEAE	520
Raphiolepis	523
RHAMNACEAE	530
Rhamnella	530
Rhododendron	535
Rhus	528
Rhynchoetichum	539
ROSACEAE	522
RUBIACEAE	539
Rubus	523
RUTACEAE	525

[S]

SABIACEAE	529
SALICACEAE	517
Salix	517
Sapium	527
SAPOTACEAE	536
Sarcandra	517
SAXIFRAGACEAE	522
Scaevola	541
Schefflera	534
Schima	532
Schoepfia	519
SCROPHULARIACEAE	539
Skimmia	525
Smilax	543
STAPHYLEACEAE	549
Stauntonia	520

Stephania.....	520
STERCULIACEAE	531
STYRACACEAE	537
Styrax	537
SYMPLOCACEAE.....	536
Symplocos	537
Syzygium.....	534

[T]

Tarenna	541
TAXODIACEAE	515
Ternstroemia	532
Tetrapanax	535
THEACEAE	532
Thuja.....	516
Trachelospermum	538
Trachycarpus	543
Trema	518
Tricalysia.....	541
Turpinia	529
Tutcheria.....	533

[U]

ULMACEAE	517
Urena	531
URTICACEAE	519

[V]

Vaccinium	535
VERBENACEAE	538
Viburnum	541
Villebrunea.....	519
VITACEAE.....	530
Vitex.....	539
Vitis	540

[W]

Washingtonia	543
Wendlandia.....	541

[Z]

Zanthoxylum	525
Zelkova	518

和 名 の 部

[ア]

アオイ科	531
アオガシ	521
アオギリ	531
アオギリ科	531
アオバナハイノキ	537
アカギ	526
アカテツ	536
アカテツ科	536
アカネ科	539
アカハダゴバンノキ	527
アカマツ	515
アカミズキ	541
アカメイヌビワ	518
アカメガシワ	527
アケビ科	520
アケボノスギ	516

アコウ	519
アジサイ	522
アダン	542
アデク	534
アパタマユミ	529
アマクサギ	539
アマシバ	537
アワダン	525
アワブキ科	529

[イ]

イイギリ	533
イイギリ科	533
イジュ	532
イスノキ	522
イタジイ	517
イタビカズラ	518
イヌガシ	121

イヌコリヤナギ	517
イヌビワ	518
イヌマキ	515
イヌマキ科	515
イネ科	542
イラクサ科	519
イルカンダ	525
イロハモミジ	529
イワタバコ科	539
インドゴムノキ	518

〔ウ〕

ウコギ科	534
ウジルカンダ	525
ウマノスズクサ科	520
ウラジロエノキ	518
ウラジログシ	517
ウラジロカンコノキ	527
ウルシ科	528

〔エ〕

エゴノキ	537
エゴノキ科	537
エビズル	530

〔オ〕

オオイタビ	518
オオゴチヨウ	524
オオシイバモチ	528
オオシマコバンノキ	526
オオバイヌビワ	518
オオバギ	527
オオバツルウメモドキ	528
オオバボンテンカ	531
オオハマボウ	531
オオムラサキシキブ	538
オガタマノキ	520
オキナワアリドウシ	539
オキナワイボタ	538
オキナワウラジログシ	517
オキナワサザンカ	532
オキナワサルトリイバラ	543
オキナワジイ	517
オキナワシキミ	520

オキナワシヤリンバイ	523
オキナワツゲ	527
オキナワトベラ	522
オシロイバナ科	520
オート	525
オトギリソウ科	533

〔カ〕

カーブチー	525
カエデ科	529
カキノキ	536
カキノキ科	536
カキバカンコノキ	527
カクレミノ	534
ガジュマル	518
カバノキ科	517
カラスキバサンキライ	543
カラスザンショウ	525
カラムシ	519
カンコノキ	527
カントニアブラギリ	526

〔キ〕

ギーマ	535
キョウチクトウ	538
キョウチクトウ科	338
ギョクシンカ	541
ギョボク	522
キワタ	531
キングイヌビワ	518
キンボウゲ科	520

〔ク〕

ククイノキ	526
クサトベラ	541
クサトベラ科	541
クスノキ	521
クスノキ科	521
クチナシ	540
クニガミヒサカキ	532
クマツヅラ科	538
グミ科	533
グラウカモクマオウ	516
ヤロウメモドキ科	530

クロガネモチ	528
クロキ	536, 537
クロツグ	543
クロトン	526
クロバイ	537
クロマツ	515
クワ科	518
クワノハエノキ	517

〔ケ〕

ゲツキツ	525
ケテイカズラ	538
ケラマツツジ	535

〔コ〕

後生花被区	535
コウシュウウヤク	520
コウヨウザン	516
コクテンギ	529
コショウ科	516
古生花被区	516
コノテガシワ	516
コバノハスノハカズラ	520
コバノミヤマノボタン	534
コバンモチ	505
ゴマノハグサ科	339
ゴモジュ	541
ゴンズイ	529
コンロンカ	540

〔サ〕

サカキ	532
サカキカズラ	538
サキシマスオウノキ	531
サクラツツジ	534
ササバサンキライ	543
サザンカ	532
サツマサンキライ	543
サネカズラ	520
サルスベリ	533
サンゴシトウ	523
サンゴジュ	541
サンダンカ	540

〔シ〕

シシアクチ	835
羊歯植物	514
シチク	542
シナアブラギリ	526
シナノガキ	536
シバニツケイ	521
シバハギ	524
シマイズセンリョウ	536
シマイヌザンショウ	526
シマカナメモチ	522
シماغワ	519
シマトネリコ	537
シマミサオノキ	541
シマユキカズラ	522
シヤクナゲ科	535
シヤシャンボ	535
シュロ	543
ショウジョウボク	527
ショウベンノキ	529
ショウロウクサギ	538
シラキ	527
シラタマカズラ	540
シロダモ	521
シロミミズ	541
シンノウヤシ	543

〔ス〕

スイカズラ科	541
スオウチク	542
スギ	515
スギ科	515
スダジイ	517
スモモ	523
スラッシュマツ	515

〔セ〕

センダン	526
センダン科	526
センリョウ	517
センリョウ科	517

〔ソ〕

ソウシュジュ	524
双子葉植物	518

ソテツ	514
ソテツ科	514
ソメイヨシノ	523

〔タ〕

ダイサンチク	542
タイミンタチバナ	536
タイワンアキグミ	533
タイワンアサマツゲ	528
タイワンウオクサギ	539
タイワンウラジロイチゴ	524
タイワンギリ	539
タイワンゲヤキ	518
タイワンハンノキ	517
タイワンモミジ	534
タイワンヤマツツジ	535
タイワンルリミノキ	540
タカトウダイ科	526
タコノキ科	542
タシロルリミノキ	540
タブノキ	521
タラノキ	534
単子葉植物	541

〔チ〕

チョウシチク	542
--------------	-----

〔ツ〕

ツウダツボク	535
ツゲ科	527
ツゲモチ	528
ツヅラフジ科	520
ツバキ科	532
ツルウメモドキ科	528
ツルグミ	533
ツルコウジ	535
ツルザンショウ	526

〔テ〕

デイゴ	525
テーダマツ	515
テリハノブドウ	530

〔ト〕

トウサツキ	535
トキワガキ	536

トキワギョリュウ	516
トキワヤブハギ	524
トベラ	522
トベラ科	522

〔ナ〕

ナカハラクロキ	537
ナガミクマヤナギ	530
ナギ	515
ナシ	523
ナシカズラ	531
ナワシロイチゴ	523
ナンキンハゼ	527
ナンバンアワブキ	530
ナンヨウスギ	515
ナンヨウスギ科	515

〔ニ〕

ニッケイ	521
ニレ科	517
ニワウメ	523

〔ネ〕

ネズミモチ	537
-------------	-----

〔ノ〕

ノボタン	534
ノボタン科	534

〔ハ〕

ハイノキ科	536
バクチノキ	523
ハクサンボク	541
ハシカンボク	534
ハゼノキ	528
ハドノキ	519
ハナガサノキ	540
ハマイヌビワ	519
ハマゴウ	539
ハマセンダン	535
ハマニンドウ	541
ハマヒサカキ	532
ハマビワ	521
バラ科	522
ハリツルマサキ	529
バリバリノキ	521

ハルランイヌビワ	518
バンジロウ	533
ハンノキ	517
パンヤ科	531

〔ヒ〕

ヒイラギズイナ	522
ヒカンザクラ	523
ヒギリ	538
ヒサカキ	532
ヒサカキサザンカ	533
被子植物	516
ビシンジユズネノキ	540
ヒノキ	516
ヒノキ科	516
ヒノキバヤドリギ	519
ヒメイタビ	519
ヒメクマヤナギ	530
ヒメサザンカ	532
ヒメツバキ	532
ヒメユズリハ	527
ビヤクシン	516
ヒョウタンカズラ	539
ヒラミレモン	525
ビロウ	543
ビワ	522

〔フ〕

フウチヨウソウ科	522
フウトウカズラ	516
フカノキ	534
フクギ	533
フクリンアカリファ	526
ブーゲンベリア	520
ブッソウゲ	531
ブドウ科	530
フトモモ科	533
ブナ科	517
フヨウ	531

〔ヘ〕

ヘクソカズラ	540
ヘツカニガキ	539

〔ホ〕

ホウライチク	542
ホウロクイチゴ	524
ホソパシャリンバイ	523
ホソバタブ	521
ホソバムクイヌビワ	518
ボチヨウジ	540
ホテイチク	542
ホルトノキ	530
ホルトノキ科	530
ボロボロノキ	519
ボロボロノキ科	519

〔マ〕

マサキ	529
マタタビ科	531
マチク	542
マツ科	515
マテバシイ	517
マメ科	524
マメヒサカキ	532
マルバルリミノキ	540
マンサク科	522
マンリョウ	535
マンリョウ科	535

〔ミ〕

ミカン科	525
ミソナオシ	524
ミソハギ科	533
ミツバウツギ科	529
ミミズバイ	527
ミヤマシキミ	525
ミヤマシロバイ	537

〔ム〕

ムクゲ	531
ムチヤガラ	528
ムベ	520

〔メ〕

メドハギ	525
------------	-----

〔モ〕

モクセイ科	537
-------------	-----

モクタチバナ	536
モクマオウ科	516
モクレイシ	529
モクレン科	520
モチノキ	528
モチノキ科	528
モツコク	532
モモ	523
モリシマアカシア	524

〔ヤ〕

ヤエヤマコクタン	536
ヤエヤマネコノチチ	530
ヤシ科	543
ヤドリギ科	519
ヤナギ科	517
ヤナギバモクセイ	538
ヤブツバキ	532
ヤブニッケイ	521
ヤマヒハツ	526
ヤマビワ	530
ヤマビワソウ	539
ヤマモガシ	519
ヤマモガシ科	519
ヤマモモ	517
ヤマモモ科	517
ヤンバルアワブキ	530
ヤンバルセンニンソウ	520
ヤンバルマユミ	529
ヤンバルミミズバイ	537

〔ユ〕

ユキノシタ科	522
ユリ科	543

〔ラ〕

裸子植物	514
------------	-----

〔リ〕

リュウキュウアオキ	540
リュウキュウアリドウシ	539
リュウキュウイチゴ	523
リュウキュウマノスズクサ	520
リュウキュウガキ	536
リュウキュウコクタン	536
リュウキュウコンテリギ	522
リュウキュウチク	542
リュウキュウツルウメモドキ	528
リュウキュウテイカカズラ	538
リュウキュウナガエサカキ	532
リュウキュウハイノキ	537
リュウキュウバライチゴ	524
リュウキュウハリギリ	534
リュウキュウマツ	515
リュウキュウマメガキ	536
リュウキュウマユミ	529
リュウキュウモクセイ	538
リュウキュウモチノキ	528
リュウキュウヤツデ	534
リョクチク	542
リンゴツバキ	532

〔レ〕

レモンユーカリ	533
---------------	-----

〔ロ〕

ロブスタユーカリ	533
----------------	-----

〔ワ〕

ワシントンヤシ	543
---------------	-----