

# 琉球大学学術リポジトリ

## 琉球・中国交流史研究

|       |   |
|-------|---|
| メタデータ | <p>言語:</p> <p>出版者: 上里賢一</p> <p>公開日: 2010-01-22</p> <p>キーワード (Ja): 琉球と中国, 福建省, 交流史, 冊封と進貢, 久米村, 民間宗教</p> <p>キーワード (En): Ryukyu and China, Fujian Province, History of Exchange, Inverstiture and Tribute, Kume Village</p> <p>作成者: 上里, 賢一, 金城, 正篤, 池宮, 正治, 西里, 喜行, 高良, 倉吉, 赤嶺, 守, 長部, 悦弘, 豊見山, 和行, 星名, 宏修, 石崎, 博志, 王, 耀華, 徐, 恭生, 謝, 必震, 方, 宝川, Uezato, Kenichi, Kinjo, Seitoku, Ikemiya, Masaharu, Nishizato, Kikou, Takara, Kurayoshi, Akamine, Mamoru, Osabe, Yoshihiro, Tomiyama, Kazuyuki, Hoshina, Hironobu, Ishizaki, Hiroshi</p> <p>メールアドレス:</p> <p>所属:</p> |
| URL   | <a href="http://hdl.handle.net/20.500.12000/15029">http://hdl.handle.net/20.500.12000/15029</a>   |

# 史跡調査書（琉球）

[執筆担当者]

高良 倉吉

西里 喜行

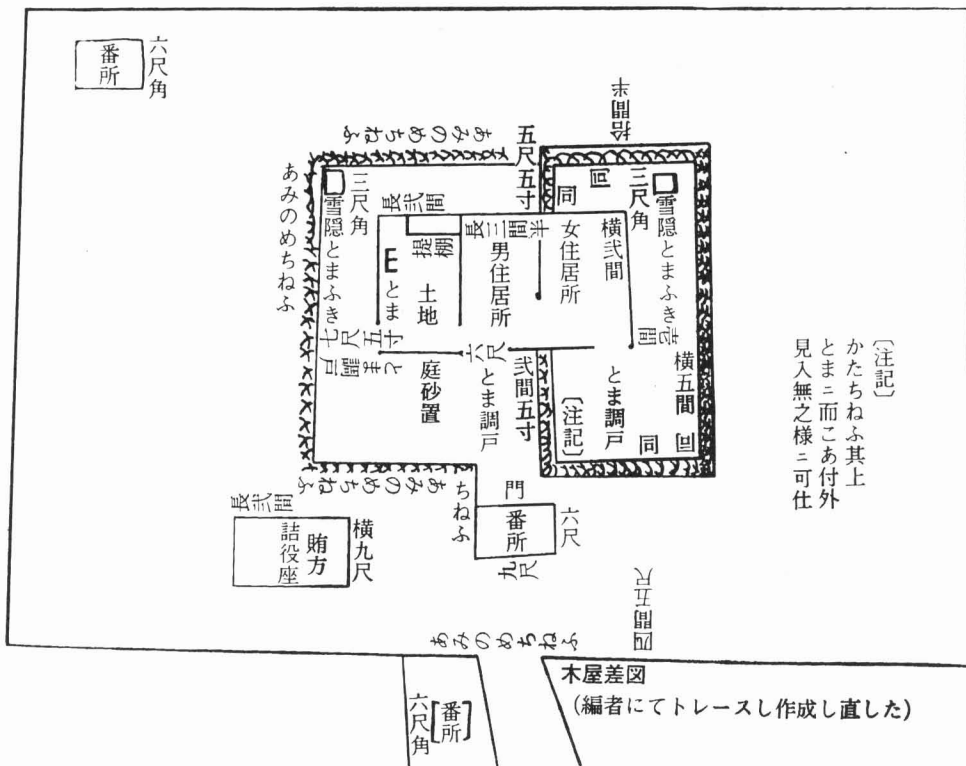
赤嶺 守

## 泊外人墓地 那覇市泊

那覇市の泊港北岸に隣接して存在する墓地で、1816年に来航したイギリス艦隊の水兵ヘアーズを葬って以後、欧米列強来航船の死者を埋葬したためウランダ墓（ウランダは欧米人の別称）と呼ばれた。アメリカのペリー艦隊やビンセンス号の乗員を始めフランス人宣教師の墓が今も残っている。太平洋戦争後のアメリカ統治時代になって米軍人・軍属の一部が埋葬され、中国系住民（香港出身者など）も葬られている。そのために、泊外人墓地が通称となった。

だが、欧米人の墓地として使用される以前は「唐人墓」であり、その証拠として現在でも6基の馬蹄形をした中国人の墓が残っている。墓碑の一つに「康熙五十七（1718） - - - /清故浙江寧波府 - - /六月五日卒」、別の墓碑には「乾隆十五年庚午（1750） /清故江南蕪府常熟県朱三 - - /七月初八日酉時死」と刻まれている（『金石文 - - 歴史資料調査報告書V』参照、1985年、沖縄県教育委員会）。他に乾隆50年の年号を記すものもあるが、墓碑は全体に磨滅がひどく、その下部が土に埋もれているため判読作業は未だに成就していない。

この場所が「唐人墓」として用いられた理由は、泊村近郊に漂着民の収容施設（史料に「泊木屋」などの名で登場）があったためである。琉球の島々に漂着した異国人（唐人・朝鮮人など）は原則として泊村の収容施設に送られ、そこに滞在した後、進貢船・接貢船・護送船などによって福州に送られ中国当局に引き渡された。泊の収容施設滞在中に病死した者たちが、聖現寺（別名天久寺）に南接するこの地に葬られたのである。漂流・漂着をめぐる琉球・中国交流史を伝える史跡の一つといえる。なお、『朝鮮人拾老人慶良間島漂着馬艦船を以唐江送越候日記』（雍正11年＝1733、『琉球王国評定所文書』第1巻、浦添市教育委員会、『沖縄県史料』前近代5、沖縄県教育委員会）に泊木屋の平面図が掲載されているので、参考のため『県史料』掲載のものを付す。



## 阿護の浦 座間味村阿佐

慶良間諸島の座間味島の阿佐という集落の前面に広がる深い入江が阿護の浦である。冊封使一行を乗せた封舟の航海を20景に分けて描いた「奉使琉球図」（沖縄県立博物館蔵）に、「山東避風」と題する1景があり、強風を避けて阿護の浦に停泊する模様が見える。那覇・福州間の航路を図示した「渡閩航路図」（県立博物館蔵）にも、座間味島に大きく開いた入江が描かれており、入江の奥まで航路を示す朱線が引かれている。強風・難風を避け順風を待つあいだ、諸船は入江の深い地点で風待ちしたのである。両図ともに阿護の浦が交通上の要衝であったことを伝えている。

『座間味村史』上巻（1989年）によると、入江の北側の一角を唐船グムイと称し、船はそこに停泊したという。また、その近くの湿田に繁茂するガマヤシルジなどの植物は船帆を編むのに用いたのだという。

蔡大鼎の『閩山游草』によると、1860年11月17日に那覇港を出た彼の乗船（進貢船）はその日の夕方阿護の浦に入ったが、順風を得ず、翌年1月16日に浦を出るまで2カ月も停泊した。周知のように彼は滞在中多くの漢詩をよみ、『閩山游草』に掲げている。

「阿護浦即事」・蔡大鼎『閩山游草』

|         |                              |
|---------|------------------------------|
| 崎嶇靈嶽真難畫 | 崎嶇たる靈嶽真に <sup>えが</sup> 画き難し  |
| 揺動山光一鏡中 | 揺動する山光一鏡の中                   |
| 魚躍飛鳶多勝景 | 魚は躍り <sup>たか</sup> 鳶を飛ばし勝景多し |
| 凭高眺望馬鞍東 | 高きに凭りて眺望す馬鞍の東                |

蔡大鼎（伊計親雲上・字汝霖・1823～？）。琉球処分期の琉球士族。1876年幸地朝常、林世功、子息賜書らと共に、清国へ脱出し、福建滞在中の国頭盛乗らと協力して、北京の総理衙門をはじめとする関係要路へ、琉球王国の存続を請願する活動を展開した。

## 恩納村の唐人墓碑 恩納村仲泊

2001年5月に開館した恩納村立博物館の構内一角に、「福建省泉州府同安県難民□□水櫃飄来／清考／呂仁、呂春、呂孝、洪貴、胡明／等墓／道光四年十二月初六日立」と刻まれた墓碑が1基屋外展示されている。博物館の整備以前は付近の旧道沿いに設置されていたものだが、墓はすでに失われ墓碑のみが置かれていた。

この5名の遭難の件については各種の史料が残っているが、例えば『中山世譜』蔡温本も、32名の乗った商船が洋中で沈没して26名が死去、呂正など6名が「水櫃」に託して漂流して仲泊に着したものの、すでに5名は死亡し呂正のみが救助されたことなどを記している。亡骸として仲泊に漂着した5名を埋葬し「標記」（墓碑）を建立したというが、墓地はどの地点にあったのか、いつの時点から墓碑は旧道沿いに設置されていたのか、といったことは不明であり、墓碑のみがかろうじて伝わった。

## ■中国所在琉球人墓および墓碑一覧（暫定）

作成・高良倉吉（●印は現存、新は1992年以後確認）

| NO | 被葬者名             | 出身地     | 役目・役職等 | 年代     | 備考 |
|----|------------------|---------|--------|--------|----|
| 01 | 国場親雲上／王明佐        | —       | 紫金大夫   | 康熙丙寅立  | ●新 |
| 02 | 源河親雲上／向維藩        | —       | 才庫官    | 康熙57年立 | ●  |
| 03 | 運天里之子親雲上／<br>毛思聰 | 首里      | 北京大文   | 雍正8年卒  |    |
| 04 | 外間子／班姓           | 泉崎村     | —      | 雍正9年卒  | ●  |
| 〃  | 外間筑登之／班姓         | 〃       | —      | 乾隆54年卒 |    |
| 05 | 仲座筑登之親雲上／<br>益広業 | 首里      | 官舎     | 乾隆4年—  | ●  |
| 06 | 大田親雲上／蔡姓         | —       | 存留官    | 乾隆7年卒  |    |
| 07 | 友利筑登之親雲上／        | —       | 大佐事    | 乾隆10年立 | ●  |
| 08 | 池宮城里之子親雲上<br>／鄭佑 | —       | □□大通事  | 乾隆13年立 | ●  |
| 09 | 屋宜親雲上／鄭国禎        | —       | 正義大夫   | 乾隆17年立 | ●  |
| 10 | 西表親雲上／梅公姓        | 八重山     | （漂着者）  | 乾隆21年立 | ●  |
| 11 | 島袋親雲上／           | 那覇      | 進貢船直庫  | 乾隆己卯造  | ●  |
| 12 | 伊波筑登之親雲上／<br>兪邦□ | 久米村     | —      | 乾隆26年卒 | ●  |
| 13 | 大川目指／忠温姓         | 八重山     | （漂着者）  | 乾隆35年立 | ●  |
| 14 | 宮城筑登之／           | 慶良間前村   | 接貢定加子  | 乾隆41年卒 |    |
| 15 | 呉屋筑登之親雲上／<br>祖兆鳳 | —       | 迎貢小文   | 乾隆42年卒 | ●  |
| 16 | 小橋川筑登之／          | 久米村     | 大唐船大細工 | 乾隆42年立 | ●新 |
| 17 | 崎山筑登之親雲上／        | 那覇東村    | 接貢佐事   | 乾隆43年死 |    |
| 18 | 与那覇仁屋／           | 慶良間阿嘉村  | 大唐船水主  | 乾隆44年卒 | ●  |
| 19 | 永浜筑登之／           | 那覇西村    | 大船定加子  | 乾隆辛丑造  | ●  |
| 20 | 渡久地里之子／蔡楷        | —       | —      | 乾隆46年死 | ●  |
| 21 | 栗国筑登之親雲上／        | 泉崎村     | 五主     | 乾隆48年卒 | ●  |
| 22 | 名嘉真親雲上／衡姓        | 首里      | 勢頭与力   | 乾隆50年卒 |    |
| 23 | 小嶺／              | 慶良間渡嘉敷村 | 小唐船水主  | 乾隆乙巳卒  | ●  |
| 24 | 仲村渠筑登之親雲上<br>／   | 慶良間渡嘉敷村 | 接貢作事   | 乾隆51年— | ●  |
| 25 | 普久嶺親雲上／楊文<br>元   | —       | 朝京都通事  | 乾隆51年卒 | ●新 |
| 26 | 仲村渠／             | 那覇東村    | 小唐船水主  | 乾隆52年卒 |    |
| 27 | 与那嶺筑登之／          | 那覇西村    | 大唐船定加子 | 乾隆丁未葬  | ●  |

|    |                   |         |               |           |      |
|----|-------------------|---------|---------------|-----------|------|
| 28 | 金城里之子親雲上／<br>林維新  | —       | 朝京都通事         | 乾隆 52 年卒  |      |
| 〃  | 金城里之子親雲上／<br>林日新  | —       | 小船大通事         | 嘉慶 6 年卒   |      |
| 29 | 喜納筑登之親雲上／         | 那霸西村    | 小唐船二吾主        | 乾隆 52 年卒  | ●    |
| 30 | 照屋筑登之／            | 那霸西村    | 接貢船大佐事        | 乾隆 53 年卒  | ●    |
| 31 | 宜野湾里之子親雲上<br>／章克復 | —       | 大船官舎          | 乾隆 54 年—  | ●    |
| 32 | 大嶺親雲上／鄭文英         | —       | 朝京都通事         | 乾隆 58 年葬  | ●江蘇省 |
| 33 | 備瀬筑登之／衡姓          | 那霸西村    | 存留内           | 乾隆 60 年卒  | ●    |
| 〃  | 備瀬仁屋／衡守業          | 那霸西村    | 総官之内          | 嘉慶 12 年卒  | ●    |
| 34 | 儀間里之子親雲上／<br>麻士毅  | —       | 大船大文          | 乾隆 60 年卒  |      |
| 35 | 安次嶺筑登之／           | 若狭町村    | 小船三方目         | 乾隆 60 年卒  |      |
| 36 | 崎山仁屋／             | 那霸東村    | 小唐船定加子        | 嘉慶 2 年卒   |      |
| 37 | 宮城筑登之親雲上／         | 久茂地村    | 大吾主           | 嘉慶 4 年—   | ●新   |
| 38 | 山田筑登之／昂姓          | 那霸西村    | 迎貢小唐船直庫<br>大庁 | 嘉慶 5 年卒   | ●    |
| 39 | 安座間通事／孫姓          | —       | —             | 嘉慶 5 年卒   | ●    |
| 40 | 奥間里之子親雲上／<br>毛超群  | —       | 存留            | 嘉慶 6 年卒   | ●    |
| 41 | 吉浜親雲上／阮延宝         | —       | 正議大夫          | 嘉慶 10 年合葬 |      |
| 〃  | 吉浜秀才／阮以仁          | —       | 勤学            | 嘉慶 10 年合葬 |      |
| 42 | 仲村渠筑登之／           | 那霸東村    | 封王船水主         | 嘉慶 12 年卒  | ●    |
| 43 | 安仁屋筑登之／倪国<br>棟    | —       | 進貢大夫内         | 嘉慶 12 年卒  | ●新   |
| 44 | 松長里之子親雲上／<br>金文和  | —       | 法司王舅通事        | 嘉慶 14 年卒  | ●    |
| 45 | 大城筑登之／            | 慶良間慶留間村 | 迎船作事          | 嘉慶 15 年卒  |      |
| 46 | 知念筑登之／李国干         | —       | 存留内           | 嘉慶 16 年卒  | ●    |
| 47 | 外間筑登之親雲上守<br>熙／班姓 | 那霸西村    | —             | 嘉慶 16 年—  |      |
| 48 | 山里筑登之／平亢諧         | 久米村     | 医者            | 嘉慶 17 年卒  |      |
| 49 | 大城筑登之春茂／          | 那霸西村    | 馬艦護送船船主       | 嘉慶 21 年卒  | ●    |
| 50 | 宮里筑登之親雲上／         | 那霸西村    | 護送船作事         | 嘉慶 22 年卒  |      |
| 51 | 比嘉筑登之親雲上／         | 首里大中村   | 接貢吾主          | 嘉慶 23 年卒  | ●    |
| 52 | 宮城／               | 那霸渡地村   | 小唐船水主         | 道光元年—     | ●    |
| 53 | 比屋根筑登之親雲上<br>／    | 那霸西村    | 小唐船佐事         | 道光 2 年卒   |      |

|    |                   |         |         |        |    |
|----|-------------------|---------|---------|--------|----|
| 54 | 伊志嶺里之子親雲上<br>／向姓  | 首里赤平村   | 護送船官舎   | 道光7年卒  | ●  |
| 55 | 久志里之子親雲上／<br>金宏薫  | 首里当蔵村   | 接貢大文    | 道光8年卒  | ●  |
| 56 | 名嘉真子／毛廷光          | 儀保村     | 医道勤学    | 道光8年卒  | ●新 |
| 57 | 豊里里之子親雲上／<br>金姓   | —       | 在船通事    | 道光10年卒 |    |
| 58 | 知念筑登之／李元英         | —       | 大夫内     | 道光10年卒 | ●新 |
| 59 | 小嶺筑登之親雲上／         | 慶良間渡嘉敷村 | 迎接小唐船佐事 | 道光11年死 | ●  |
| 60 | 金城筑登之／            | 那覇渡地村   | 護送船佐事   | 道光11年卒 |    |
| 61 | 森山里之子親雲上／<br>温土彬  | —       | 迎貢船大筆者  | 道光12年亡 |    |
| 62 | 宮城筑登之／            | 那覇西村    | 小唐船定加子  | 道光12年卒 |    |
| 63 | 真栄田親雲上／           | —       | 迎貢小通事   | 道光12年死 |    |
| 64 | 当銘仁屋／             | 那覇東村    | 小通事内証   | 道光13年— |    |
| 65 | 安良城里之子親雲上<br>／向培根 | —       | 儀者      | 道光13年死 |    |
| 66 | 上原筑登之親雲上／         | 那覇渡地村   | 漂着春楫船船頭 | 道光14年— |    |
| 67 | 真境名子／得延イン         | 首里下儀保村  | 医道勤学    | 道光14年卒 |    |
| 68 | 玉城仁屋／             | 首里上儀保村  | 接貢船五主時役 | 道光14年— | ●新 |
| 69 | 島袋筑登之親雲上／         | 那覇西村    | 大唐船作事   | 道光15年卒 |    |
| 70 | 金城筑登之親雲上／<br>姜良孝  | 若狭町村    | 大船小文    | 道光15年— |    |
| 71 | 金良筑登之親雲上／<br>郭姓   | 那覇東村    | —       | 道光15年卒 | ●  |
| 72 | 平敷里之子親雲上／<br>金遵憲  | 首里      | 迎貢船官舎   | 道光15年卒 |    |
| 73 | 新垣筑登之／夏善述         | —       | 小唐船脇五主  | 道光16年卒 | ●  |
| 74 | 名嘉山親雲上／林常<br>裕    | —       | 正議大夫    | 道光21年卒 |    |
| 75 | 大城筑登之親雲上／         | 慶良間慶留間村 | 小唐船佐事   | 道光22年— |    |
| 76 | 島袋筑登之親雲上／<br>戴朝輝  | 那覇東村    | 大船定加子   | 道光23年卒 | ●  |
| 77 | 玉城筑登之／            | 慶良間阿波連村 | 大船定加子   | 道光27年卒 |    |
| 78 | 島袋筑登之親雲上／         | 久米村     | 大船佐事    | 道光27年死 | ●新 |
| 79 | 比嘉筑登之／            | 泊村      | 漂着船船頭   | 道光28年卒 |    |
| 80 | 大嶺筑登之／            | 那覇西村    | 大船大工    | 道光28年卒 | ●新 |
| 81 | 仲村渠仁屋／            | 慶良間慶留間村 | 大唐船水主   | 道光29年卒 | ●  |
| 82 | 吉元里之子／阮依智         | —       | □勤学     | 咸豊5年—  | ●新 |



|     |                   |         |         |         |    |
|-----|-------------------|---------|---------|---------|----|
| 83  | 渡慶次筑登之親雲上<br>／    | 泉崎村     | 大唐船足佐事  | 咸豊8年一   |    |
| 84  | 比嘉筑登之／            | —       | 接貢船二吾主  | 咸豊8年卒   |    |
| 85  | 仲山里之子／毛国樞         | 首里当蔵村   | 耳目官     | 咸豊9年死   | ●  |
| 86  | 世名城里之子親雲上<br>／    | 首里儀保村   | 接貢船官舎   | 同治元年卒   | ●  |
| 87  | 大見謝筑登之／周姓         | —       | 大唐船官舎内  | 同治元年卒   | ●  |
| 88  | 外間里之子親雲上／<br>鄭兼益  | —       | 王舅通事    | 同治3年卒   | ●  |
| 89  | 新垣筑登之親雲上／<br>沙大光  | 久米村     | 小船二吾主   | 同治乙丑卒   |    |
| 90  | 西平里之子親雲上／<br>孟□   | —       | 大船官舎    | 同治4年卒   |    |
| 91  | 喜久川里之子親雲上<br>／東鴻徳 | —       | 法司王舅与力  | 同治6年卒   |    |
| 92  | 国吉筑登之親雲上真<br>孝／查姓 | 汀志良次村   | 王舅迎船定加子 | 同治7年卒   | ●新 |
| 93  | 与座筑登之親雲上／<br>召姓   | 西村      | 接貢船大吾主  | 同治9年卒   | ●新 |
| 94  | 名嘉真筑登之親雲上<br>／毛姓  | 首里儀保村   | 小船大文    | 同治戊辰卒   |    |
| 95  | 真栄田通事親雲上／<br>林奕澆  | —       | 大通事     | 同治11年卒  |    |
| 96  | 国頭親雲上／毛精長         | —       | 迎貢正使耳目官 | 同治甲戌立   |    |
| 97  | 西銘／               | —       | 紫巾官乗船水主 | 光緒3年卒   |    |
| 98  | 内間筑登之親雲上／         | 久高村     | 使者乗船船頭  | 光緒6年死   | ●  |
| 99  | 亀川里之子親雲上／<br>毛有慶  | —       | 陳情賛議官   | 光緒19年卒  | ●  |
| 100 | 古波蔵牛／             | 名護間切安和村 | —       | 光緒30年死  | ●  |
| 101 | 湖城／蔡以恭            | —       | —       | 宣統3年卒   |    |
| 102 | 真壁朝正／             | —       | —       | 大正3年卒   |    |
| 103 | 嘉手納良祥／馬姓          | —       | —       | 大正10年卒  |    |
| 104 | 渡慶次筑登之／           | 泉崎村     | —       | 昭和11年合葬 |    |
| 〃   | 比嘉筑登之／            | 慶良間久場村  | —       | 〃       |    |
| 〃   | 与那嶺筑登之／           | 渡嘉敷間切   | —       | 〃       |    |
| 〃   | 友寄仁屋／             | 那覇西村    | —       | 〃       |    |
| 〃   | 波座真／              | 八重山竹富村  | —       | 〃       |    |
| 〃   | 牛知念／              | 那覇西村    | —       | 〃       |    |
| 105 | 新垣筑登之親雲上／         | 那覇      | 接貢船□□   | (不明)    | ●  |

|     |         |      |       |      |   |
|-----|---------|------|-------|------|---|
| 106 | 阿波連筑登之／ | 久茂地村 | 五主    | (不明) | ● |
| 107 | 某／      | 久米村  | —     | (不明) | ● |
| 108 | 嘉手川／    | 那覇   | 大夫□□内 | (不明) | ● |

■琉球人墓および墓碑に関する調査・研究一覧（暫定）

- \* 東恩納寛淳『泰ビルマ印度』、1933（→『全集』3巻）
- \* 劉恵孫・李茂忠・徐恭生『福州南郊白泉庵琉球墓遺址調査初記』（稿本）、1963
- \* 金城正篤・高良倉吉「福州の思い出——仲吉朝常回顧譚」、1974、『沖縄思潮』5号
- \* 高良倉吉「中国の沖縄歴史——琉球進貢使の足跡を訪ねて」、琉球新報1981年7月1日～15日（→『続おきなわ歴史物語』）
- \* 高良倉吉「中国予備調査の概略」、1982、『沖縄史料編集所紀要』7号
- \* 徐恭生「福州倉山区琉球墓初探」、1985、『福建師範大学学报・哲学社会科学版』8期
- \* 高良倉吉「福州琉球人墓一覧」、沖縄タイムス1985年7月5日（→『続おきなわ歴史物語』）
- \* 徐恭生「琉球墓群与中琉文化交流」、1988、『琉球—中国交流史をさぐる』、浦添市教育委員会
- \* 多和田真助『福州琉球館物語』、1989、ひるぎ社
- \* 高良倉吉「中国所在の琉球人墓碑の紹介」、1989、『浦添市立図書館紀要』1号
- \* 徐恭生「琉球墓調査与研究の新成果」、1990、『地域と文化』58・59合併号
- \* 徐恭生著、西里喜行・上里賢一訳『中国・琉球交流史』、1991、ひるぎ社
- \* 高良倉吉「中国所在の琉球人墓とその歴史的意義」、1991、『第三屆中琉歴史関係国際学術會議論文集』、中琉文化経済協会（台北）
- \* 林金水「近年来福州倉山琉球墓碑的新發現」、1996、『第五屆中琉歴史関係学術會議論文集』、福建教育出版社（福州）

## 那覇港とその周辺

沖縄県の海の玄関口としての那覇港は三つの埠頭、即ち南側の那覇埠頭（旧那覇港）と中間の泊埠頭（旧泊港）と北側の安謝埠頭（旧安謝港）から構成されている。歴史的に見ると、那覇は国場川の河口に位置する浮島と呼ばれていたが、15世紀中頃の第一尚氏（尚金福王）時代に海中道路（長虹堤）が築かれて、王との首里や真和志と連結され、那覇埠頭は琉球王国第一の港となり、那覇港（那覇泊）とも呼ばれた。

15～16世紀の琉球王国は中国の明王朝との進貢貿易を中心に日本・朝鮮などの東アジア諸国やシャム（暹羅）・ジャワ（爪哇）・マラッカ・パレンバン・ベトナム（安南）などの諸国とも交易し、各国を結ぶ大交易ルートの中継地となった。国際的な貿易港として繁栄した当時の那覇港について、琉球の古謡集『おもろさうし』の一節は「首里おわるてだこが／浮島は げらへて／唐 南蛮／寄り合う 那覇泊」と謡っている。諸外国からの貿易船が那覇港に押し寄せただけでなく、琉球船も那覇港から東アジアや東南アジアの各国へ出港し、各国から陶磁器・絹織物・胡椒・蘇木などの大量の貿易品を那覇港へ運んできた。けれども、16世紀の中頃から中国商人や西洋商人の貿易への参入に加えて、倭寇の跳梁が顕著となるなどの国際情勢の変動によって、琉球の中継貿易の継続は困難となった。倭寇の来襲に備えて那覇港の周辺の屋良座森城と三重城に倭寇防御用の施設や突堤が築かれたのもこの頃のことである。

17世紀以後の近世期には、那覇港は中国の明・清王朝との進貢貿易のための進貢船の出入港となり、中国王朝から派遣された冊封使船（冠船）を迎える港として機能しただけでなく、薩摩船の出入港としても使用された。1879年の廃琉置県以後、那覇港は屢々改築・拡大され、1894年には清国貿易の拠点として「特別輸出港」に指定され、さらに1899年には福州や台湾・上海などの中国南部との貿易（南清貿易）の拠点として対外的に開港されるに至る。那覇港と南清との定期航路の開設も何回か試みられたけれども実現せず、中国からの貿易船もほとんどなく、従来のような中国と琉球（沖縄）の間の経済・文化の交流拠点としての機能は次第に失われた。

## 御物城跡

明治橋の西側、那覇軍港の突端に見える城郭とアーチ門の以降を含む一体が御物城である。もともと海中に孤立していた岩礁の上に築造された御物城は琉球王府の倉庫であった。もともと、御物城の創設年代は不明で、15世紀中頃の申叔舟の『海東諸国記』所載の琉球国図には「宝庫」と記載されている。1462（尚徳2）年に琉球へ漂着した朝鮮人肖得誠ら8人の報告によれば、「江辺に築城し、中に酒庫を置き、房内に大瓶を排列す。酒醪、盈ち溢れ、一二三年の酒庫、其の額を分け書す。また、軍器庫を置き、鉄甲・槍・劍・弓矢、其の中に充す」（『李朝実録』世祖八年二月辛巳の条）という。この時期は第一尚氏の尚泰久王の時代であり、東南アジア諸国から泡盛などの酒類を輸入し、日本製の武器を中国へ輸出していたことから、酒庫や武器庫には泡盛や日本製武器が貯蔵されていたのであろう。城内の庭や周辺の海底からは、大量の陶磁器や宝貝が出土していることから、交易の隆盛時代の象徴として注目される。

那覇港内の琉球王府の倉庫＝「宝庫」が御物城と呼ばれるようになったのは、金丸（第二尚氏の開祖、尚円）が1459年に御物城御鎖之側官に任ぜられたことと関連するであろう。15世紀から16世紀の中頃まで、琉球王国が中国・日本・朝鮮・東南アジア諸国と盛んに交易を行っていた時代には、御物城は御物城は交易品を収蔵する倉庫としてだけでなく、国家の中枢機関の位置を占めるようになった。しかし、16世紀中頃から琉球の外国貿易は衰退の一途をたどり、17世紀初頭の薩摩島津軍の侵攻以後は、薩摩藩の監督の下に中国・日本との貿易を継続するだけとなった。『琉球国旧記』（1731年）の記載によれば、「御物城は那覇津の中に在り。昔、諸国の船、本国に到来し、又琉球もまた諸国へ到るありて以て貿易に便ならしめんとして、時に此の城を創築し、公倉を其の中に建て、以て貨物を貯う。而して御鎖側官ありて其の事を掌管す。（中略）然り而して倉屋已に廃れ、遺址猶お存す」という。18世紀前半には、すでに倉庫は消滅し遺構だけが残っていたわけである。

廃琉置県後の1884（明治17）年には御物城跡に博物館を建設し、毎年砂糖審査会や集談会の開催場所となったりした後、20世紀初頭には風月楼という料亭が建てられて社交場となり、沖縄戦後には米軍施設の一部に組み込まれたままになっている。

## 八重山唐人墓

一般に唐人墓とは琉球＝沖縄に漂着して死去した中国人を葬った墓のことである。現在知られているのは沖縄本島の恩納村久良波、石垣島の富崎、竹富町の黒島・竹富などにある唐人墓であるが、泊外人墓地も元々唐人墓のあったところである。

以上の唐人墓の内、もっとも著名なものは石垣島富崎の唐人墓で、八重山唐人墓とも称される。八重山唐人墓の歴史的背景は次の通りである。

19世紀の中頃、黒人奴隷解放の潮流が世界的世論となり、アメリカ合衆国などでは大規模な労働力の不足をきたしたことから、黒人奴隷に替わる新たな労働力として中国やインドの肉体労働者（苦力＝クーリー）が注目され、英米商人たちはほとんど誘拐・拉致と同様の手段で多数の苦力を駆り集め、南北アメリカ大陸や東南アジア方面へ「移出」し、「もう一つの奴隷貿易」といわれる「苦力貿易」を展開することによって暴利を獲得した。アメリカ船籍のロバート・バウン号も苦力貿易船の一つであった。

1852年3月、中国の廈門からカリフォルニアへ向かったバウン号には400人前後の苦力が豚箱のような船倉に詰め込まれ、アメリカ人船長や船員たちに監視されていた。船長や船員たちは苦力一人一人に身売り契約のような契約書に署名することを強要し、署名を拒む者には容赦なく暴力を加えた上、衛生上の理由を口実に苦力の弁髪を暴力的に切り落とし、立ち上がれない病人を海中へ投棄した。船長たちの非人道的な暴力行為をきっかけに、苦力たちは自然発生的に反乱を起こし、船長ら数名を殺害したが、苦力たちの側からも数名の犠牲者が出た。バウン号は苦力たちに乗っ取られ、台湾へ向かったけれども、途中、石垣島近海で座礁した。その際、380人の苦力が石垣島へ上陸し、バウン号に止まった20名前後の苦力は翌日船員たちに捕縛され、バウン号は廈門へ引き返した。

バウン号上の苦力の反乱と石垣島上陸を知った英米側当局は、石垣島の苦力たちを捕縛するために二度にわたって武装兵を乗せた三隻の軍艦を派遣し、掃討作戦を展開、苦力たちを銃撃・捕縛した。三名の苦力は射殺され、100名前後の苦力は捕縛されて中国の廈門・広州などへ連れ去られたが、捕縛を免れた200名余の苦力たちはその後一年半にわたって石垣島に滞在し続け、琉球王府及び八重山の蔵元の役人たちから手厚い看護と援助を受けたものの、その間に病死した者や自殺した者を含めると、石垣島で非業の死を遂げた苦力は128名に達した（西里喜行『バウン号の苦力反乱と琉球王国一揺らぐ東アジアの国際秩序一』参照）。記録によれば、死亡した苦力は「ならさ」や「さふな」など各地に葬られ、その唐人墓には墓碑が建てられたといわれる（『琉球王国評定所文書』第六巻）。石垣島の富崎一帯には第二次大戦後まで多数の唐人墓が

散在したことが確認されている。

石垣市当局の主導のもとに 1970 年に設置された「唐人墓建立委員会」は、ロバート・バウン号事件の犠牲者となった苦力たちの霊を慰めるために、各地に散在していた唐人墓を富崎に集めて記念碑を建立することを企画し、翌 1971 年 9 月「石垣市唐人墓」が完成した。但し、墓の碑文は史実を忠実に反映していなかったため、1992 年に改定された。

この「石垣市唐人墓」即ち八重山唐人墓は、一世紀半前の残酷な「苦力貿易」の犠牲者に対する慰霊碑であるとともに、「苦力貿易」の非人道性を告発し、困難な条件の下でも苦力たちへの救援の手を差し延べた琉球側の対応を記念する国際親善の史跡でもある。

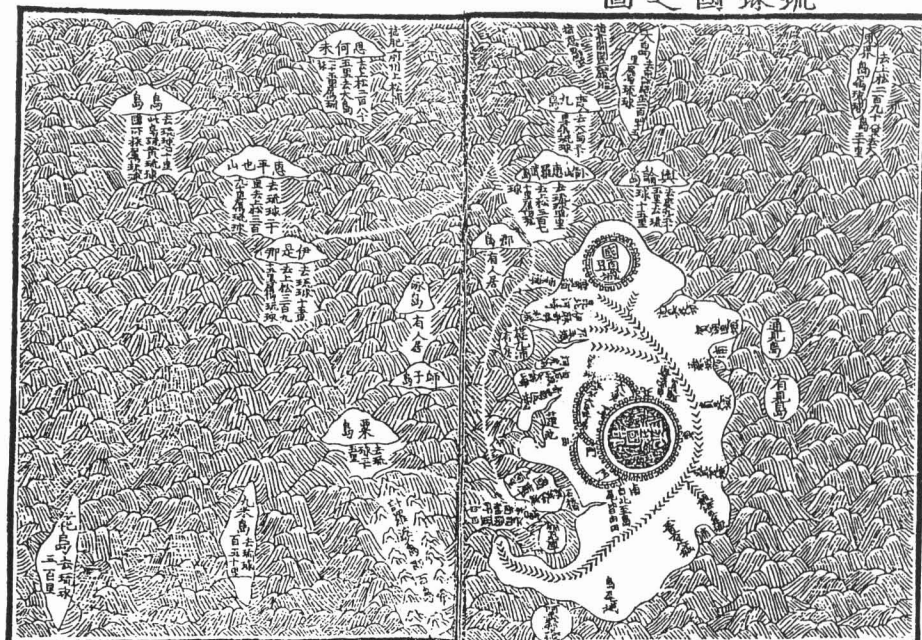
## 久米村 那覇市久米

明初に中国から進貢に従事する通事や水梢（水主）といった職能集団として琉球に移住した中国人（久米三十六姓）の居留地（「唐宮」後に「唐榮」と称された）で、15世紀中葉の『海東諸国紀』所収の「琉球国図」では「久面里」と記され、久米村の地名はそれが転訛したものとされている。

琉球の正史である『中山世鑑』（1650年）には、1392（洪武25）年に明の太祖によって「閩人三十六姓」が下賜されたことが記されている。『中山世鑑』の記述は『大明会典（万曆）』（1587年）に基づいて採られたものであるが、三十六姓の下賜については、他の中国側記録である『殊域周咨録』（1583年）では洪武31年、『明史』（1735年）では洪武29年として下賜年代が一致しておらず、『大明会典（万曆）』もその史的根拠は不明である。しかし1431年に琉球国王尚巴志が礼部に送った咨文の中で、1390年に水梢として琉球入りし進貢船の火長（船長）をしていた齢81才の福州府長楽県人潘仲孫の帰郷を願い出ており、また『明実録』の永楽九（1411）年4月の条にも1372年頃琉球に渡り察度王に仕えた長史程復の帰郷許可を請う記述があることから知れるように、1392年以前に中国人は既に移住しており、久米三十六姓は1392年に下賜され一度に琉球にやってきたというわけではない。

16世紀後半頃から著しく凋落し進貢にも影響をきたすようになったことから、王府は新たに中国人や首里・那覇士族等を入籍させ、久米村強化策を打ち出している。近世期の久米村を構成する人々の三割は、そうした首里・那覇人等の入籍者を祖とする人々で、久米村は王府の意図に基づいて再生された特異な存在であった。16世紀後半には久米村人で采地を得るものが登場し、以後久米村は進貢を軸に編成された特別な官人組織として王府組織の中に組み込まれている。

琉球國之圖

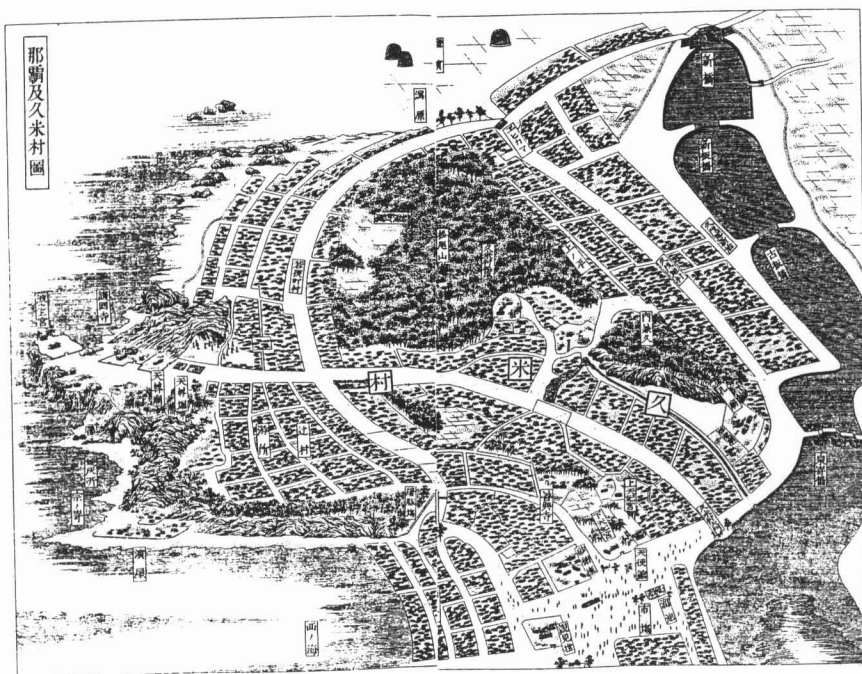


## 天妃宮 那覇市東町・久米

媽祖は一般に、天妃、天妃娘娘、天后、天上聖母の名称で呼ばれ、海上の交通安全の処女神として位置づけられている。那覇と久米村に二つの天妃宮が造営され、航海の安全を祈る人びとを加護する慈悲深い天妃のことを、近世の琉球ではブーサーガナシ（菩薩さま）と称していた。

那覇の天妃宮は下天妃宮、久米村は上天妃宮と称されているが、下天妃宮について『琉球国由来記』（1713年刊）巻九の「唐榮旧記全集」に、「下天妃廟、歴年既に久しく、稽考に従う無きも、幸いにして廟内に一片の旧板の僅かに存するあり。而うして、板面に、永楽22年造の七字を書す、固より徴するに足る」と記されていることから、下天妃廟の創建が永楽22年（1424）であることが知れる。上天妃宮については、徐葆光が『中山伝信録』の中で夏子陽の『使琉球録』に嘉靖40年（1561）郭汝霖が冊封使として赴いた際に建てたという記事を紹介しているが、「琉球国創建天尊廟天妃宮龍王殿関帝祠総記」には上天妃宮には梵鐘が掛けられ、鐘銘文に景泰8年（1457）に铸造されたことが刻まれていることから、景泰8年以前には創建されていたことがわかる。

下天妃宮は天使館の東にあり、堂内には冊封使杜三策・楊掄の「慈航普度」、招撫使謝必振の「普濟万靈」、冊封使張学礼・王垓の「普濟羣生」の扁額を掲げ、大門の上には「靈応普濟」と書かれていた。「神祠」は、万暦34年の冊封使夏子陽と王士禎が建立し、傍らの民房には国中の案牘（官署文書案）を多く保管していた。また、上天妃宮は門を入ると中央に天妃の神堂、右手に関帝廟、左手に僧寮があり、天妃堂内には、冊封史杜三策・楊掄の「立德配玄穹」、張学礼・王垓の「生天福靈」、汪楫の「朝宗永頼」などの扁額を掲げていた。上天妃宮には龍王殿、関帝廟の諸神像が合祠されていた。





## 天后宮 久米島仲里村

天后宮の建立について、建立の責任者であった地頭代喜久村絜聰の家譜では乾隆 23 年（1758）と記されている。一般には「ブサ（菩薩）堂」と呼ばれている。

乾隆 21 年、尚穆王の冊封使全魁・周煌の乗る頭号船が久米島真謝泊に収泊中に暴風にあい、碇縄が切れ座礁し、竜骨が折れ船底から浸水し水船状態になったが、島民の必死の救助によって、乗員全員が無事に上陸している。全魁・周煌並びに随員は船が沈没せず安全に上陸することができたのは、媽祖の靈威・加護によるものとして、天妃宮創建の費を醸出している。その寄進は永代祀堂料として御物座に保管し、毎年その利銀をもって下天祭・上天祭などの祭祀の費用に充てられ、置県後も間切の役場に保管されてブサーグムチ（菩薩基金）としてしばらく使われていたようである。

天后宮の実際の建立は尚穆王の勸進によってなされた。構造形式はアマダイガーラ葺き形式で平入り平屋重層入母屋造り、本瓦葺きで、四方に差し出し庇としての雨端が巡らされている。堂内中央には仏壇があり、その楯に「玉山仙姥」の扁額が掲げられている。全魁の「猛鱗風高五夜慈燈廻宝筏、靈鴉雲擁千秋瀛島拜珠宮」、周煌の「鳳舸燦神光一片婆心扶泰運、龍津標聖蹟萬年福曜鎮安嘉」の聯があったが現存しない。仏壇の中央に媽祖像が置かれている。福州からもたらされたとされる、その神像の奉安に関しては乾隆 24 年説と 25 年説がある。配神として千里眼・順風耳の像が従祀され、天后宮内には周煌の「琉球国新建姑米山天后宮碑記」が残っている。



天后宮

天后宮（『沖縄文化財百科』より）

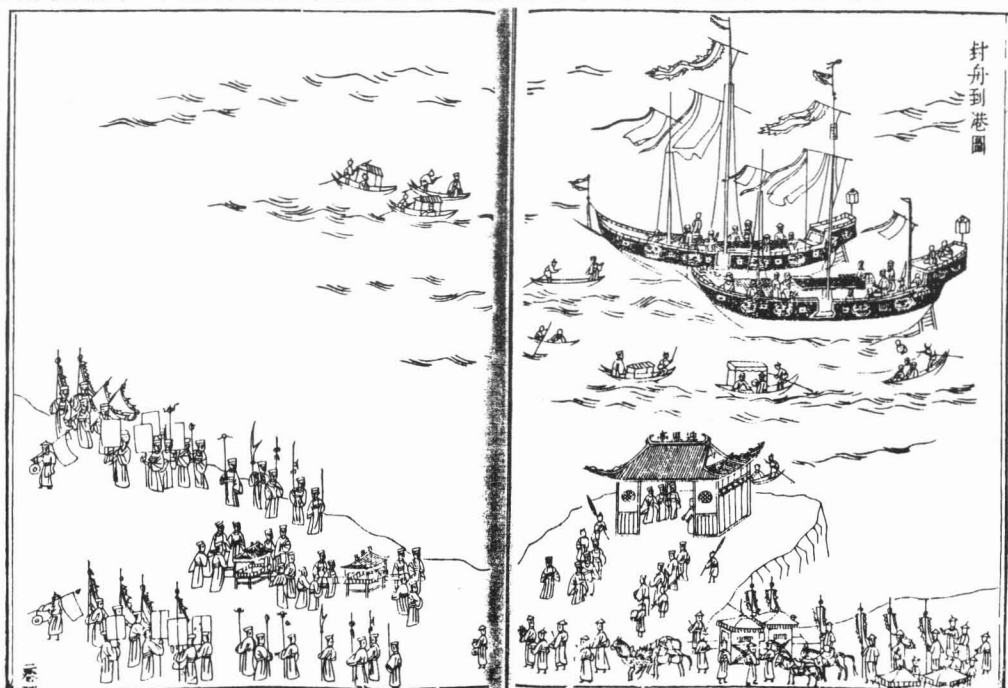
## 迎恩亭 那覇市通堂

迎恩亭は那覇港の冊封使渡来のときの上陸地点になった通堂崎にあり、迎恩亭の始見は1534年（嘉靖13）の冊封正使陳侃の『使琉球録』で、「岩上に翼然たる亭あり。扁に迎恩という」とある。当時すでに「迎恩」の扁額が掲げてあったことがわかるが、『中山伝信録』では武寧王代（1396～1405年）には建立されていたであろうと記されている。俗にトゥンドウヤー（通堂屋）と呼ばれていた。

「迎恩亭」・徐葆光『奉使琉球詩』

|         |              |
|---------|--------------|
| 一片仙飄下九天 | 一片の仙飄 九天より下る |
| 海東屬島喜駢闐 | 海東の属島びて駢闐す   |
| 迎恩亭下潮初漲 | 迎恩亭下 潮初めて漲る  |
| 百綬争牽萬斛船 | 百綬争いて牽く万斛の船  |

『明会典』の蕃国迎詔儀に、「凡そ使者が蕃国の境に入れば、先ず人を遣して馳せて王に報じさせる。王は官を遣わして、詔を遠接せしむ」とあり、那覇港の迎恩亭は、この冊封使を迎える「遠接」の場所に建てられていた。本来、世子は首里城にとどまって、「遠接」することはなかったが、尚穆王の冊封（1756年）のときから世子が迎恩亭へ「遠接」に出るようになっていく。迎恩亭は平屋建、入母屋造りで、桁行、梁間ともに3間ほどで、内部には龍亭・彩亭などが置かれていた。冊封使のもたらした節・詔書・勅書・諭祭文などが龍亭に、皇帝からの頒賜品は彩亭に載せられ、世子は久米村総役を通じて皇帝の安否を伺い、それがすむと世子以下随伴の官人は龍亭へ向かって三跪九叩頭の拝礼を行った。「迎恩」の扁額について、東恩納寛惇は『南島風土記』で冊封のつど掲げられたものであろうと記している。扁額は現存せず、拓本が県立図書館に保管されている。冊封使節の帰航の際にも国王はじめ王府の高官たちが通堂崎で見送りを行ったが、迎恩亭は国王の一代で一回しか使用されないため、冊封使節帰国後、平素は船具置場などに流用されていたようである。



迎恩亭（『中山伝信録』より）

## 天使館 那覇市東町

琉球国王を冊封するために派遣された中国皇帝の使者を冊封使といい、また天子の使者という意味で天使とも称した。正式に冊封使＝天使が琉球へ派遣されたのは三山時代の中山王武寧の時の陳時中が初めてとされ、天使館が創建されたのもこの時のことであろうと推測されている（『球陽』巻一、武寧王九年の条）。

冊封使＝天使の一行の琉球滞在中の宿舎たる天使館は、琉球では「クワンヤ（館屋）」と称され、第二尚氏の尚清王の冊封使であった陳侃は「館牙」と表記している（『使琉球録』夷語附）。「クワンヤ」は転じて「クワンヤ」となり、また俗に「クワンナ」とも称された。現在的那覇市東町の西消防署の近辺が天使館跡である。

第二尚氏の尚敬王の冊封副使として来琉した徐葆光によれば「天使館は、迎恩程を去ること、一里ばかりである。南向きで、屋宇はすべて中国の役所風である。外柵がめぐらされ、柵の内側には東と西に役房がそれぞれ六ある。儀門の上には、『天沢門』の三字の額がある。前明の萬暦年間の使臣の夏子陽が題したものであるが、現在、消えてしまっているので、臣〔徐葆光〕らがその上に補書した。大堂の前庭は、広さは数畝である。陪臣はここで礼を行う。甬道の左右に、臣らは大きい榕樹四株を植えた」（『中山傳信録』巻第二）と記録している。（原田禹雄訳注『徐葆光 中山伝信録』100頁、榕樹書林）。

四株の榕樹は徐葆光らの来琉から40年後の、尚穆王の冊封副使として来琉した周煌の時には二株しか残っておらず、さらに周煌から40年後の、尚温王の冊封副使として来琉した李鼎元は「中庭の中央には、石畳の道があり、道の西には榕樹が一株あって、大きさは十かかえもあろうか。徐公の手植えで、もとは四株だったが、今は一株をのこすだけである。一番西は厨房になっている」（『使琉球記』巻三）と記録している。（原田禹雄訳注『李鼎元 使琉球記』177頁、榕樹書林）。

徐葆光の宿泊した天使館は一七世紀後半に建造された新しい天使館で、その天使館の西南には明代に形成された旧使館の址が当時残っていた。門を入ると床板がしきつめられた三楹の大堂があり、そこには冊封使王垓の「駐節」、杜三策の「每懷靡及」の扁額が残されていた。

新建の天使館は中国の衛門（役所）風に建造された建物で、周囲が石垣に囲まれた敷地には南向きの正門があり、木柵で囲まれた前庭には、儀式用の甬道（中央通路）や入口、警護役人の詰所があり、東西の門房には二つの竿の上に「冊封」と大書された黄旗がかかげられていた。石垣で囲まれた大門を過ぎると中庭があり東西に役房が設けられていた。儀門には「天沢門」と記された額が掲げられ、その儀門を過ぎると「敷命堂」の三字を題した大堂があり、穿堂

を通過して奥に進むと内堂に至る。その内堂の左右に正使・副使の宿房があった。後院の東西に二つの楼閣があり、東を長風閣といい、西を停雲楼といった。

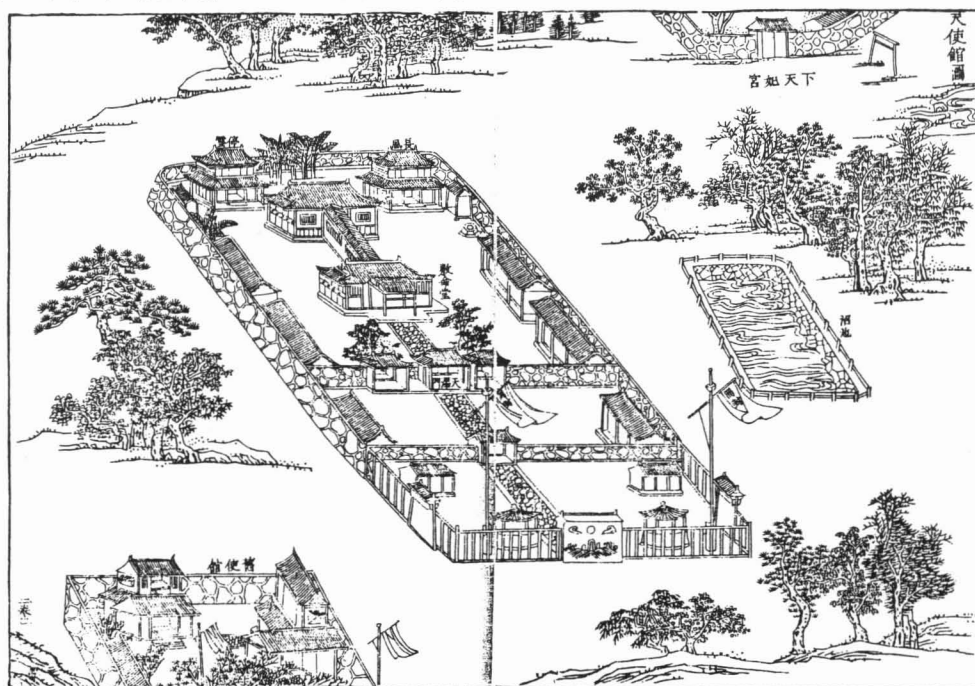
「長風閣」汪楫・(周煌『琉球國志略』卷六)

|         |               |
|---------|---------------|
| 三年荒徼望甘霖 | 三年荒徼は甘霖を望む    |
| 一夜輕雷送好音 | 一夜の輕雷 好音を送る   |
| 有脚春來天子惠 | 有脚春來 天子の恵     |
| 隨車雨足使臣心 | 隨車雨足 使臣の心     |
| 蕉花穿戸紅全濕 | 蕉花戸を穿ち 紅に全て湿り |
| 橘葉遮垣綠更深 | 橘葉垣を遮り 綠更に深し  |
| 見説塗人歌且舞 | 見説塗人は歌い且つ舞い   |
| 老夫高眺亦長吟 | 老夫は高きを眺め亦た長吟す |

汪楫は、1683年(康熙22)尚貞王の冊封の時渡来した冊封正使。

天使館は琉球国王の代替わりに伴う冊封使の来琉時にだけ使用されるので、通常は天沢門から内側は閉鎖され、近世期には大門内の左右四房が砂糖座として使用されていた。廃琉置県後は天使館が不要となったので物産館として使用されたが、郵便局が天使館跡に移転した際に、物産館も取り払われ、「館屋の前」という名称だけが往時の名残を留めている(東恩納寛惇『南東風土記』参照)。

徐葆光が描いた天使館の図録を、以下に掲示しておきたい(原田禹雄著『徐葆光 中山伝信録』98~99頁より)。



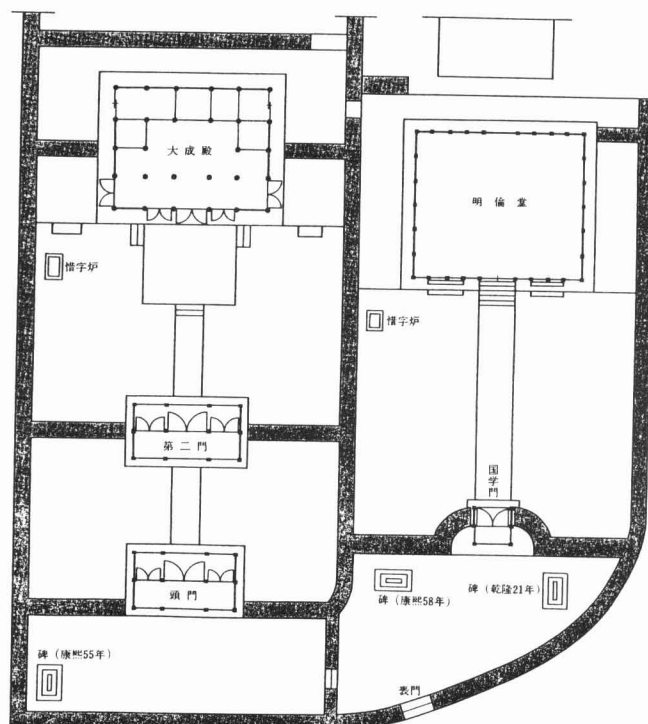
天使館 (『中山伝信録』より)

## 孔子廟 那覇市久米

琉球は14世紀には中国との朝貢関係が成立していたにも関わらず、琉球社会における儒教の受容は遅い。孔子祭祀は久米村の蔡堅（喜友名親方、1585～1674）が1610年（万暦38）に進貢使として中国に派遣されたとき三東省曲阜の聖廟を参拝し、そのおり車服・礼器をみて渴仰し、孔子ならびに四配（顔子・曾子・子思子・孟子）の絵像を購い帰り、郷里の士丈夫の家を輪番で奉安して祭祀をおこなったのが創始であると『琉球国由来記』は記している。

1671年（康熙10）に総理唐栄司の金正春（城間親方、1618～1674）が久米村に孔子廟建立の件を議し、摂政向象賢（羽地王子朝秀）、三司官毛泰永（伊野波親方盛紀）・毛国棟（具志頭親方安統）・毛国珍（池城親方安憲）に請うて尚貞王に啓奏して許可を受けた。72年に廟地を泉崎橋頭の久米村に選定し、都通事金正華（赤嶺親雲上）が督工官に任じられ着工、74年に竣工した。翌年5月に正議大夫蔡国器（大宜見親雲上）を督工官に任じ、孔子および四配の聖像の塑像製作が中国に渡り五色玉や焼物の菓掛けを習得して帰国した宿藍田（平田親雲上典通）に、壁画並びに廟内の装飾が絵師查秉徳（仲宗根親雲上）に命じられ工事に着手し、76年1月に完成している。この年から毎年春秋2回、積奠がおこなわれている。正門には「至聖廟」の扁額が掲着されていたことから、孔子廟は俗に〈チーシンビュー〉と呼ばれていた。

昭和19年（1944）、先の大戦の10・10空襲で那覇市の90%が被害にあった際に、孔子廟は聖像・蔵書・備品と共に全て灰燼に帰した。



孔子廟配置図（『琉球建築』より）

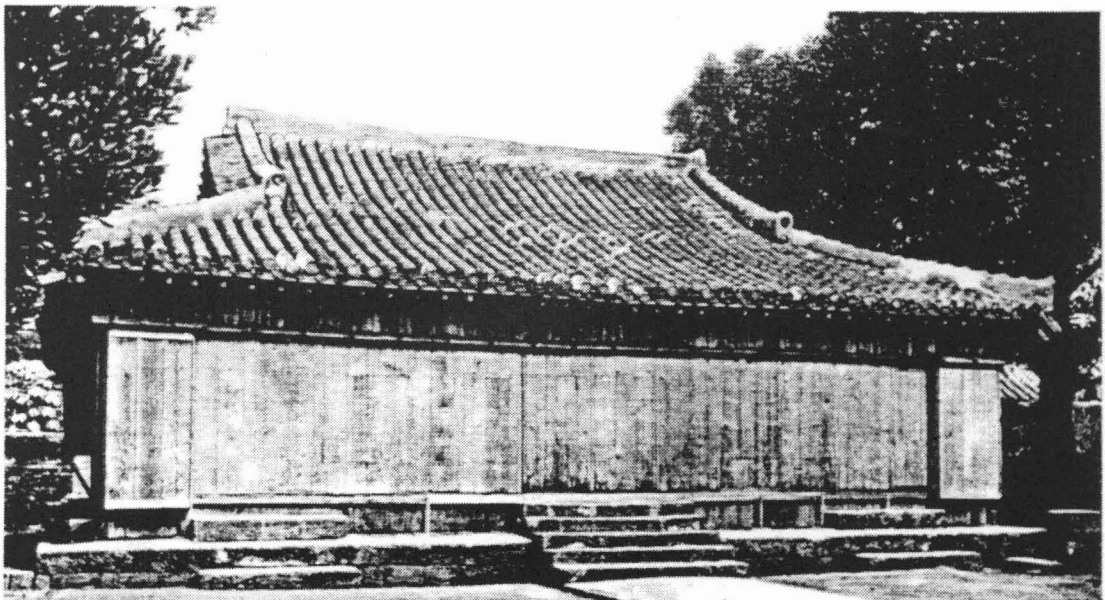
## 明倫堂 那覇市久米

近世琉球社会の中国化の風潮が強まる中で、1717年（康熙56）に、程順則（名護親方、1663～1734）の学堂建立の建議が許可され、翌年孔子廟に隣接する敷地に高等教育機関としての明倫堂が設立された。

明倫堂建立以前は上天妃宮に久米村の子弟を集めて教育していたが、建立後は上天妃宮では7才以上の子弟を対象に官話や三字経・小学などの初等を、明倫堂では官話のほかに漢学指導、詩文や表文・奏文・咨文・執照・符文などの外交文書の作成などの高等教育を教授した。講解師（講談師匠）・訓誥師（読書師匠）などが設置され、久米村士族の子弟の教育を担当した。また総理唐栄司（久米村総役）が司教となり、毎月3/6/9の日（月9回）に受講子弟の勤惰の状況を厳しく監督して人材基盤の確立につとめた。また啓聖祠を奉安する祭壇をもうけて、孔子の父叔梁紇（啓聖公）及び四従（顔子の父顔無繇・曾子の父曾黻・子思の父孔鯉・孟子の父孟孫氏）の神位を置き、紫金大夫が小牢をもって「啓聖祠」を祭っている。

明倫堂は儒教の総本山的性格をもち、正門には「儒学」の扁額、堂内正面には「啓聖祠」の扁額を掲げて久米村が儒学文教の府たることを示していた。久米村士族は若秀才、秀才、通事、都通事、中議大夫、正議大夫、紫金大夫と昇進する。総理唐栄司はその行政機関の長で、紫金大夫の中から選出した。その下僚に長史がいて総理唐栄司を補佐し、その属僚に久米村大筆者・通書役、文組主取、系正などがいた。1769年（乾隆34）以後、明倫堂はその役所にあてられていた。

明倫堂はその一部に孔子の父叔梁紇および四従の神位が奉祠されているので、「啓聖祠」または「崇聖祠」とも称されている。



明倫堂（『琉球建築』より）