

琉球大学学術リポジトリ

春は育雛の好時節　－ひなの良否の見分方・衛生・給餌－

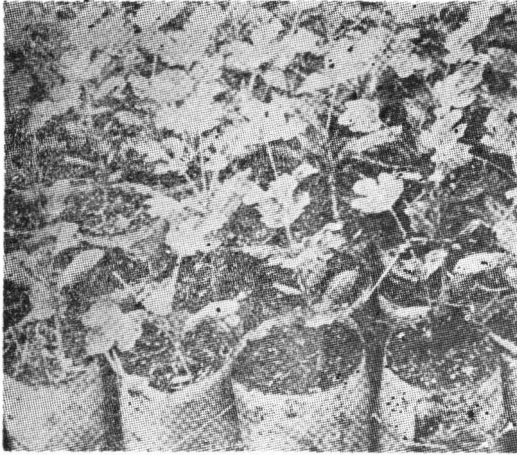
メタデータ	言語: 出版者: 琉球大学農家政学部 公開日: 2011-05-12 キーワード (Ja): キーワード (En): 作成者: 古謝, 瑞幸 メールアドレス: 所属:
URL	http://hdl.handle.net/20.500.12000/19656

雛しへを雌しへの先につけるようにする。

2 施肥、西瓜の肥料は、価値な畜糞や油粕などの有機質肥料を使用しなければならぬとされているが、之はこれらの有機質肥料は速効性で連続して肥効を表わすからである。肥効が断続すると着化や果の發育の成順が良くない。それで化学肥料だけで他の作物に与える様な方法ではまずい。肥効に應じ、發育に應じ肥効が平均する様に分施する事を工夫しなければならぬ。しかし慣れない内は化学肥料だけに頼る事は不安である。それで油粕や魚肥を千乃至二千貫位与え、他の肥料を化学肥料で与える事が望ましい。

化学肥料で与える場合には施肥の時期とその量をよく考える事が必要である。西瓜は南瓜に似て、蔓の發育が適宜の場合に着果が良く、余り急速に蔓を伸ばしたり、發育が非常に貧弱な場合には果が着き難い。したがって化学肥料を施す場合には、第一果が着花した日速速施肥をする必要がある。第一番果が着

接小して本葉が十二枚着生したスイカの苗



富研の結果状況

果したら再び追肥を行い、果室の發育を図る。施肥の一例を示す次の如くである。

基肥 堆肥五〇〇貫、油粕十貫、木灰十五貫、硫酸三貫、過石五貫、第一回追肥、硫酸三貫、過石五貫、木灰五貫、第二回油粕十貫、硫酸五貫、過石五貫、木灰十貫、第三回、硫酸五貫、第四回硫酸四貫。

又農研所の推せんでは次の如くである。基肥 堆肥六百貫、硫酸一貫、過石一貫、塩加八・七貫、追肥、硫酸一五貫を三回に分施。

3 整枝、一般に放任しておいて良い。但し初期に於いて、蔓が伸びるに従つて竹串などをさして、蔓の配置を適當に導いてやる必要がある。特殊な早熟栽培で反当四百本以上も植える場合には南瓜と同様に、蔓を二、三本に整枝し、結果した先を摘芯する場合もある。又蔓の発生、伸長が早く、畝が狭つてしまつて来る様な場合には、遅く発生する子蔓や孫蔓を早期につまみとる様にする。(友 寄 長 重)

春は育雛の好時節

― ひなの良否の見分方・衛生・給餌 ―

すべての作物が寒さから解放されて年中でも最も活気を呈するのは春であり、育すうの好時節も亦此の春である。

うしおの寄せるが如く養鶏が盛んになつた今日此の頃、町や村ではあつちでもこつちでも我が春をおうかするが如き可れんなひなの鳴声がするの、なんとなくたのしい限りである。

「養鶏の成功は育すうにあり」と言われぬ如く、育すうが上手に出来れば豊稔養鶏は成功したと言つてもよい位に大切なもの

である。

何と言つても三四月頃は繁殖の好期で、雛は活力があつて育て易いばかりでなく、卵価の高い八九月頃 から産卵を始め、翌年の秋まで大体無差羽で産み続けるので、その点からいつても春は育すうの好期と言ふのである。

先ず種卵やひなを購入する場合は優良な種鶏を持つている信用のある所を選ぶ事が大切である。

そして自分でふ化したひなを購入した雛でも、入手したら早速検査して不良のもの或いは虚弱でどうして健全に發育する見込みのない雛は苦心して育て、も結局無駄になるから思い切つてどうした方が得策である。

では今回は特に育つ雛と育たぬ雛の見分け方について述べて置ますと次の通りである。

強健なひな

一、雛を片手で握つてみると、体が充実して弾力がある。

二、腹背を握るとヘソのひもが根本から切れて、いわゆるヘソのしまりがよろしい。

三、眼はよく張つて、如何にも愛らしい。

四、羽毛が多くて光沢があつて、羽が引締り、如何にも生氣はつらつとしてい

る。

五、鳴声が高く、明朗である。

六、食欲が旺盛で、活潑である。

七、ふ化当時の体重九匁以上ある。

おわりに育つ上での衛生面に一寸触れてみますと、育雛を始める前に育雛器の性能をよく調査し、給餌器、給水器其の他の育雛用具類はよく検査して掃除水洗した後消毒しておく。消毒には主にクレソール剤が使われているが、単に熱湯消毒して数日日光にさらしても大抵消毒の目的を達することが出来るが、成可く前者の方を勧めたい。

弱いひな

一、雛を握つてみると弾力がなく、軟く、尤もない綿のような感である。

二、ヘソのしまりが悪い。

三、眼は窪（くぼ）み、生氣がない。

四、羽毛に光沢なく、ベタついたり、汚したようになっている。

五、鳴声が低く、弱く、何となく哀調を帯びている。

六、食欲乏しく、眠りがちである。

七、一般に小さく軽い。

尚消毒液の濃度は薬品によつて最も効力の出まる程度があるので、説明書は充分目を通すべきである。

クレソール剤

クレソールは石炭酸と鹼々同様のもので消毒力強力であるが

亦運動場は土を二―三寸位掘返し、その上に生石灰を撒布して水をかけると生石灰が分解熱を発するので、一層効果が上り大抵病菌はなくなる。

飼料は大体一カ月分用意しておかないと、途中で飼料の種



優秀なヒナはどことなく生々としています。(白色レグホーン種)

水に溶解し難いため石けんを混和してクレソール又はクレソール石けん液として使つてゐる。

クレソール石けん液はクレソールを約五〇%含有し普通四―五〇倍にうすめて用ゐる。

類や配合を変えたりせねばならぬ結果となつて、育つ成積が悪くなるので注意を要する。

(古 謝 瑞 幸)

人工授精で家畜の

改良を推進

緑の島沖繩！そして温暖な気候、そこには作物の繁殖が容易にくくりひろげられる。この天恵の恵みもあすかつて戦前から沖

繩は頭数だけは屈指の畜産県であった。然しこのことを声を大にしていえなかつたのは品種が雑駁で経済価値に乏しかつたか