

# 琉球大学学術リポジトリ

## 知取町勢一班 知取町役場

メタデータ	言語: 出版者: 公開日: 2018-04-16 キーワード (Ja): 昭和2年11月刊行 書き込みあり。重複して二部あり 資料形態 : 大型 19.5cm×55cm キーワード (En): 作成者: - メールアドレス: 所属:
URL	<a href="http://hdl.handle.net/20.500.12000/38421">http://hdl.handle.net/20.500.12000/38421</a>



**S T A R T**

**REEL No. B-011**

**琉球大学**



# 矢内原忠雄文庫

史料名	昭和二年十一月刊行 知取町勢一班 知取町役場
封筒番号	419
原文所所蔵者	琉球大学附属図書館
撮影年月日	平成 17 年 11 月 18 日
撮 影 者	富士写真フイルム 株式会社
備 考	



# 矢内原忠雄文庫

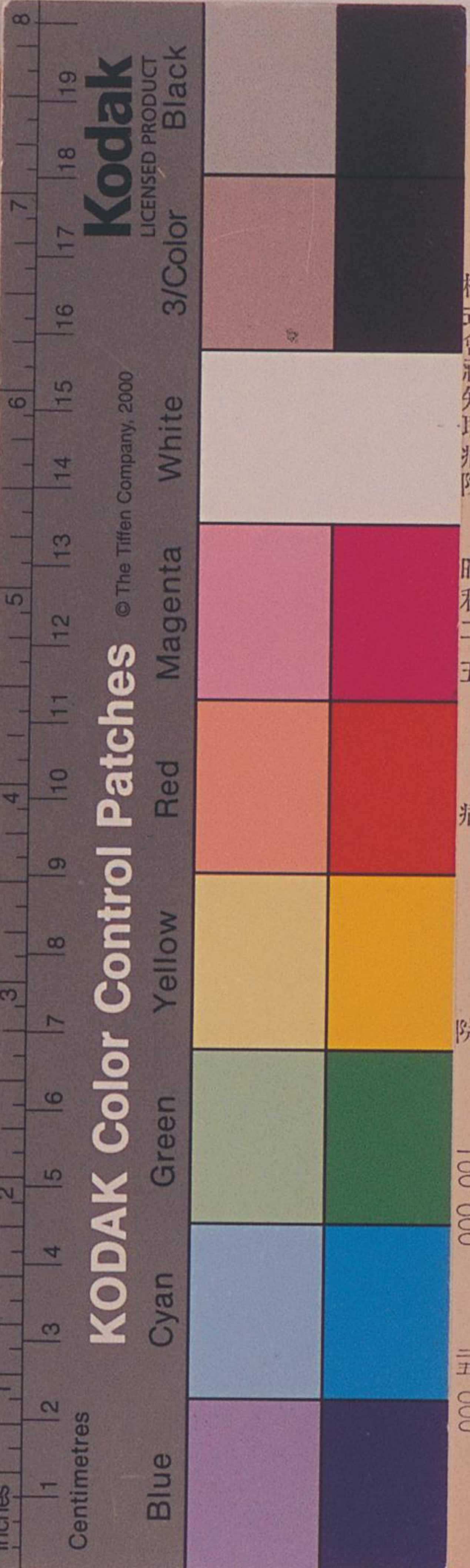
封筒番号：419

史料名	昭和二年十一月刊行 知取町勢一班 知取町役場
資料形態	大型
枚数	2
页数	4
縦 (cm)	19.5
横 (cm)	55
厚さ (cm)	
書誌的事項	樺太 書き込みあり 重複して二部あり  今泉分類記号：P



昭和二年十一月刊行  
知取町勢一班  
知取町役場

部	課	種別	昭和二年度	大正十五年度	大正十四年度
一、御眞影奉安所建設費	一、御眞影奉安所建設費	豫算	二、五〇〇	四、二〇〇	五、四〇〇
	二、公會堂營繕費	豫算	八、四〇〇	一、一六〇	一、三〇〇
	三、土會堂營繕費	豫算	一、一七〇	一、一六〇	一、一六〇
	四、知取第一小學校	豫算	一、一七〇	一、一六〇	一、一六〇
	五、東柵丹小學校	豫算	九、七五〇	三、九八〇	一、一〇〇
	六、火葬場營繕費	豫算	一、六〇〇	一、六〇〇	一、六〇〇
	七、調査費	豫算	一、五〇〇	一、五〇〇	一、五〇〇
	八、隔離病舎營繕費	豫算	一、八〇〇	一、八〇〇	一、八〇〇
	九、借入金	豫算	一、三〇〇	一、三〇〇	一、三〇〇
	十、視察費	豫算	一、三〇〇	一、三〇〇	一、三〇〇
二、職員住宅營繕費	一、職員住宅營繕費	豫算	一、三〇〇	一、三〇〇	一、三〇〇
	二、職員住宅營繕費	豫算	一、三〇〇	一、三〇〇	一、三〇〇
	三、職員住宅營繕費	豫算	一、三〇〇	一、三〇〇	一、三〇〇
	四、職員住宅營繕費	豫算	一、三〇〇	一、三〇〇	一、三〇〇
	五、職員住宅營繕費	豫算	一、三〇〇	一、三〇〇	一、三〇〇
	六、職員住宅營繕費	豫算	一、三〇〇	一、三〇〇	一、三〇〇
	七、職員住宅營繕費	豫算	一、三〇〇	一、三〇〇	一、三〇〇
	八、職員住宅營繕費	豫算	一、三〇〇	一、三〇〇	一、三〇〇
	九、職員住宅營繕費	豫算	一、三〇〇	一、三〇〇	一、三〇〇
	十、職員住宅營繕費	豫算	一、三〇〇	一、三〇〇	一、三〇〇
三、臨時出計	一、臨時出計	豫算	一、三〇〇	一、三〇〇	一、三〇〇
	二、臨時出計	豫算	一、三〇〇	一、三〇〇	一、三〇〇
	三、臨時出計	豫算	一、三〇〇	一、三〇〇	一、三〇〇
	四、臨時出計	豫算	一、三〇〇	一、三〇〇	一、三〇〇
	五、臨時出計	豫算	一、三〇〇	一、三〇〇	一、三〇〇
	六、臨時出計	豫算	一、三〇〇	一、三〇〇	一、三〇〇
	七、臨時出計	豫算	一、三〇〇	一、三〇〇	一、三〇〇
	八、臨時出計	豫算	一、三〇〇	一、三〇〇	一、三〇〇
	九、臨時出計	豫算	一、三〇〇	一、三〇〇	一、三〇〇
	十、臨時出計	豫算	一、三〇〇	一、三〇〇	一、三〇〇



0 1 2 3 4 5 6 7 8 9 70 1 2 3 4 5 6 7 8 9 8 1/10

1/2







# 知取町勢一斑

## 一、位置及地勢

知取町ハ元泊郡ノ北端ニ位シ北緯四十八度五分ヨリ四十九度東經百四十二度二分ヨリ百四十二度八分ニ亘リ南北長經十五里東西長經八里面積約六十五方里海岸線十里ヲ有シ東流シテ「オホツク海」ニ注ク大鶴取、東柵丹、知取、北遠古丹ノ諸川ハ山地唯一ノ運送機關タル流送ノ便ヲ助クト共ニ豊穰ナル農耕地ヲ助成ス

## 二、沿革

本町ハ大正十三年以後ニ於テ急速ナル發展ヲナセルモノニシテ本島領有以前ハ何等行政上ノ施設ナク五六戸ノ露人ノ居住セルニ過キス領有後明治三十九年愛博、茂柵、東柵丹、磯牛ニ年々相當漁獲ヲ見ルニ至リ漸次邦人ノ去來スルモノ多キヲ數ヘタリ  
明治四十二年ニ至リ「シルトル」(現在ノ知取)ニ驛遞ヲ設ケ引繼キ數戸ノ移住者アリ大正元年ニ於テハ戸數八戸人口二十一名ヲ數ヘ之等住民ハ主トシテ夏期ハ漁業ニ冬期ハ狩獵ヲ以テ生計ヲ立テ川崎船又ハ犬棧ニ依リ僅カニ元泊、榮濱方面トノ連絡ヲ保テリ  
大正五年ニ至リ當時落合村ニ本社ヲ有スル日本化學紙料株式會社ハ「シルトル」附近一帶ノ大森林ニ着眼シ之カ伐採ノ計畫ヲ樹テ調査所ヲ設置スルニ至リ漸ク世人ノ注意ヲ喚起シ人口戶數ノ増加ヲ見ルニ至レリ  
大正八年「シルトル」ヲ東知取ト改稱シ當時ハ敷香支廳管内新間郡ニ抱轄サル東柵丹ヲモ合ミテ部落總代ヲ置キ評議員ヲ舉ケ初メテ自治ノ緒ニ就クニ至レリ越ヘテ大正十一年ニ至リ時ノ長官永井金次郎氏積極ノ農業政策ノ基ニ之カ振興ヲ計リ北遠古丹ニ殖民地七十戸ヲ區劃シ農民數十戸ノ移住ヲ見スニ於テ初メテ本町大沃野開拓ノ第一歩ヲ印セリ  
大正十二年四月自治制施行ト共ニ新間郡ヲ廢シテ郡界ヲ變更シ東知取村、東柵丹村ヲ合シ東知取村ト稱シ元泊郡ニ編入セラレ人口約四百五十戸算主トシテ林業、漁業、商業ニ從事セリ續テ北遠古丹ニ參百戸ノ殖民地ヲ增區劃シ漸次人口戶數ノ増加ヲ來シ大正十三年ニ至リ富士製紙株式會社知取工場、登帆炭礦株式會社東知取事業所ノ建設起工ヲ見ルヤ躍然トシテ知取ノ商業地北遠古丹ハ農業地トシテテ戸口激增シ今ヤ人口一万余有スル東海岸唯一ノ大商工業地トシテ顯著ナル發達ヲ遂ケ大正十五年十月一日東知取村ヲ知取町ト改稱セラレ今日ニ至ル

## 三、人口戶數表 (各年十二月末現在)

大字別	大正十三年度	大正十四年度	大正十五年度	昭和二十一年
知取	戶數 三、一五五 人口 一、七六二	戶數 一、五四二 人口 八、九二四	戶數 二、四八三 人口 一、二六二	戶數 二、二八七 人口 一、一七九
北遠古丹	戶數 七、三六九 人口 二、三六九	戶數 九、三二五 人口 二、七二七	戶數 一、七一九 人口 一、二七九	戶數 二、二七 人口 二、二七
大鶴取	戶數 六、一一二 人口 六、一一二	戶數 二、四二五 人口 二、四二五	戶數 二、五七 人口 二、五七	戶數 二、五七 人口 二、五七
東柵丹	戶數 六、一一二 人口 六、一一二	戶數 二、四二五 人口 二、四二五	戶數 二、五七 人口 二、五七	戶數 二、五七 人口 二、五七
計	戶數 二、四七八 人口 二、六一一	戶數 一、八二二 人口 一、三三三	戶數 二、八八三 人口 一、四八三	戶數 一、五三三 人口 一、五三三

## 四、職業別戶數人口表

職業名	戶數	從業者	職業ナキ從屬者及家事使用人	計
農業	一三〇	二七一	二二九	五〇一
水産	四三	一〇二	一〇一	二〇三
工業	八三	一、一三二	九三〇	二、〇〇〇
商業	三、四八	七二一	一、五九七	二、七二九
公務及自由業者	一一一	九六	六五九	一、三八〇
其他ノ有業者	一一一	一五七	二八〇	四三七
無業者	二、一〇二	三、九八〇	三、八七五	七、八五五
計	二、八五四	七、二二九	七、七五四	一四、八八三

## 五、交通運輸

大正十三年以前ニ於テハ主トシテ夏期ハ小形發動機船ニヨリ冬期ハ馬棧或ハ犬棧ニ依リ僅カニ旅客物資ノ輸送ヲナスニ過キサリシモ今ヤ町勢ノ進展ニ伴ヒ海運ニアリテハ北日本汽船(伏木丸一、三三〇噸、以智丸一、二〇〇噸、宗像丸九八三噸、豐原丸七九九噸)近海郵船(永保丸七三、七七噸)亞庭汽船、銀山丸四四二噸、敷香興業(發動機船當別丸、天佑丸)ノ各社ニ於テ定期航路ヲ開キ小樽、函館等トノ直接連絡頻繁ヲ極ムルニ至リ尙六、七月木材移出期ニ於テハ重量數千噸ノ大汽船各河口ニ黒煙ヲ吐キテ無限ノ原木ヲ遠ク京坂地方ニ回航スルノ壯觀ヲ見ル陸路ハ本町ヨリ南ハ榮濱北ハ北樺太ニ通スル縱斷軍道ヲ車馬又ハ近時自動車ニヨリモ路面概シテ惡シク交通不便ナリ、然レトモ昭和二年十一月中旬ニ於テ落合ヲ起點トスル樺太鐵道株式會社東海岸線第一期工事知取マテ百七哩ノ開通ヲ見豊泊方面ト十時間内外ニシテ連絡スルヲ得續イテ第二期線敷香迄ノ開通ヲ見ルニ至ラハ運輸交通上ノ便至大ナリ

## 六、教育

知取尋常高等小學校ハ大正八年日本化學紙料株式會社建設事務所ニ於テ學齡兒童十一名收容シ教育所ヲ設ケタルニ端ヲ發シ大正九年ニ至リテ私立尋常小學校設置ノ認可ヲ受ケ宇濱町一丁目六番地ニ初メテ校舍ヲ新築シ續イテ公立小學校ノ開校ヲ見ルニ至レリ  
大正十四年壽町區劃外ニ工費五萬餘圓ヲ投シ總二階建十二學級ヲ有スル大校舎新築シタルモ尙兒童千餘名ニ達シ更ニ狹隘ヲ告グルニ至リ大正十五年ニ於テ十教室ヲ増築セルモ尙且ツ學齡兒童日ヲ追フテ増加ノ趨勢ニアリ昭和三年ニ於テハ約十教室増築ノ見込ニシテ現在二十九學級千三百五十三名ヲ收容ス  
知取第二尋常小學校及知取第一尋常高等小學校第一分教場ハ通學其ノ他ノ便ヲ計リ大正十五年ニ於テ新築シ現在ノ第二校ハ七學級參百參十四名分教場ハ五學級貳百參十一名ヲ收容スルノ實況ナリ  
北遠古丹尋常小學校及同分教場(二股所在)ハ從來假校舍ニ於テ本校ハ三學級百五十一名、分教場ハ一學級七十八名ヲ收容授業シ來リタルモ教育衛生上支障少ナカラサルヲ以テ目下本校四學級、分教場二學級ノ校舍新築中ナリ  
東柵丹尋常小學校ハ大正十五年ニ於テ校舍ヲ新築シ開校セリ現在通學兒童三十五名ヲ收容シ單級制ナリ  
大鶴取尋常小學校ハ大正十三年三月開校シ單級制ニシテ通學兒童二十三名ナリ  
知取澤殖民地ハ現在學齡兒童二十二名ヲ有シ本年度ニ於テ知取第一尋常高等小學校第二分教場設置ノ認可ヲ受ケ目下新築中ナリ

## 就學兒童表 (各年度末現在)

大正十三年 三、一五五  
大正十四年 一、五四二  
大正十五年 二、四八三  
昭和二十一年 二、二八七



### 四、職業別戶數人口表

職業名	戶數	人口
職業者	1,762	7,620
職業ナキ從屬者	1,762	7,620
及家事使用人	1,762	7,620
計	1,762	7,620

### 五、交通運輸

項目	數量
大正十三年以前	1,762
大正十三年以後	1,762
計	1,762

### 六、教育

知取尋常高等小學校、大正八年日本化學紙料株式會社建設事務所ニ於テ學齡兒童十一名收容シ教育所ヲ設ケタルニ端ヲ發シ大正九年ニ至リテ私立尋常小學校設置ノ認可ヲ受ケ字濱町一丁目六番地ニ初メテ校舍ヲ新築シ續イテ公立小學校ノ開校ヲ見ルニ至レリ

大正十四年壽町區劃外ニ工費五萬餘圓ヲ投シ總二階建十二學級ヲ有スル大校舍新築シタルモ尙兒童千餘名ニ達シ更ニ狹隘ヲ告クルニ至リ大正十五年度ニ於テ十教室ヲ増築セルモ尙且ツ學齡兒童日シ追テ增加ノ趨勢ニアリ昭和三年度ニ於テハ約十教室増築ノ見込ニシテ現在二十五學級千三百五十三名ヲ收容ス

知取第二尋常小學校及知取第一尋常高等小學校第一分教場ハ通學其ノ他ノ便ヲ計リ大正十五年度ニ於テ新築シ現在ノ第二校ハ七學級參百參十四名分教場ハ五學級貳百參十一名ヲ收容スルノ實況ナリ

北遠古丹尋常小學校及同分教場(二股所在)ハ從來假校舍ニ於テ本校ハ三學級百五十一名、分教場ハ一學級七十八名ヲ收容授業シ來リタルモ教育衛生上支障少ナカラサルヲ以テ目下本校四學級、分教場二學級ノ校舍新築中ナリ

東柵丹尋常小學校ハ大正十五年度ニ於テ校舍ヲ新築シ開校セリ現在通學兒童三十五名ヲ收容シ單級制ナリ

大鶴取尋常小學校ハ大正十三年三月開校シ單級制ニシテ通學兒童二十三名ナリ

知取澤殖民地ハ現在學齡兒童二十二名ヲ有シ本年度ニ於テ知取第一尋常高等小學校第二分教場設置ノ認可ヲ受ケ目下新築中ナリ

### 就學兒童表 (各年度末現在)

年度別	學級數	兒童數	學級數	兒童數	學級數	兒童數
十四年度	12	785	15	1,123	25	1,353
十五年度	12	785	15	1,123	25	1,353
十六年度	12	785	15	1,123	25	1,353
十七年度	12	785	15	1,123	25	1,353
十八年度	12	785	15	1,123	25	1,353
十九年度	12	785	15	1,123	25	1,353
二十年度	12	785	15	1,123	25	1,353
二十一年度	12	785	15	1,123	25	1,353
二十二年度	12	785	15	1,123	25	1,353
二十三年度	12	785	15	1,123	25	1,353
二十四年度	12	785	15	1,123	25	1,353
二十五年	12	785	15	1,123	25	1,353
合計	151	887	188	1,387	385	2,228

### 七、知取教育會

本教育會ハ大正十五年四月開始メテ設立セラレ豫算千六百餘圓ヲ計上シ會員八百餘名ヲ有シ専ラ教育事業ノ後援教化等ニ貢獻シツ、アリ

### 八、在郷軍人會

未タ創成ノ途ニアリ約六百名ノ會員ヲ有シ貳千參百餘圓ノ豫算ヲ計上シ以テ會館建築武技用具ノ購入社會教化事業等銳意其ノ實行ヲ計リツ、アリ

### 九、水産

本町ハ「オホツグ」海面十餘里ノ海岸線ヲ有シ魚族豐富ニシテ就中鰯等ハ其ノ産額著大ナリ然レ共之等ノ事業ニ着手セルハ大正十四年以前ニ於テハ僅カニ貳ヶ所ニシテ年收一萬圓ヲ出テサリシカ同年漁業組合ヲ組織シ大正十五年ニ至リ加入者二十四名トナリ漸次組合員ノ増加ヲ見現在四十名ノ組合員ヲ有シ本秋ヨリ起工セル船湖工事ノ建設ト相俟ツテ海産開拓ノ新機軸ヲ畫シ將來益々斯業ノ有望ナルヲ認ラル

口林業 大正十四年度ニ於テハ伐採石數十五萬餘石ニシテ製材所四ヶ所ヲ以テ製材石數一萬三千三百餘石價格十一萬二千三百餘圓ヲ産シタルニ過キサリモ本年度ニ於テ富士製紙會社ノ營業開始ト共ニ益々斯業發展ヲ見伐採石數約九十萬石製材石數四萬六千八百石ト算セラル

ハ、礦業 登帆炭礦知取礦業所ニ於ケル大正十四年度ノ採炭量ハ六千七百四十一噸價格四萬七千餘圓ニ過キサリシモ本年度ニ於テハ規模壯大ナル各種設備ノ完成ヲ見年産額十數萬噸ニ達スヘシ







**工業**  
 東洋一ノ稱アル富士製紙會社知取工場ハ本年一月營業開始シ天ヲ摩スル三百數十尺ノ巨突ヨ  
 リ黒煙ヲ吐クニ至リ六十萬石ノ原木ト十萬噸ノ石炭ヲ費消シ年産額實ニ一千五百萬圓ニ達ス  
 マニラポール紙  
 乾燥ニ用ル  
 約年々  
 産産  
 一三、八四四、〇〇〇封度  
 一、九一〇、〇〇〇封度  
 四一、七六〇、〇〇〇封度  
 一、九一〇、〇〇〇封度

**農業**  
 本町農耕區劃ハ北遠古丹、知取澤、東棚丹、大鶴取等ニ於テ六百餘戸ヲ有シ其ノ面積凡九百  
 萬坪入地戸數三百五十七戸ニ達ス地味肥沃ニシテ穀類ノ發育ニ適シ特ニ北遠古丹ハ其ノ産穫  
 ノ成績最モ良好ニシテ本町ニ唯一ノ蔬菜供給地タリ  
 商  
 急激ナル進展ニ伴ヒ年餘ニシテ商家櫛比シテ追テ益々隆盛ノ域ニ達セリ  
 大正十五年十二月未移入貨物調

品名	單位	數量
米	俵	五二、八二七
味噌	俵	一一、四〇二
醬油	樽	一一、四〇二
清酒	樽	一一、四〇二
麥酒	樽	一一、四〇二
雜貨	箱	三、八二二
麵粉	袋	二、四七五
砂糖	袋	一、四〇二
魚	俵	一、四〇二
雜糧	袋	一、四〇二
馬糞	袋	一、四〇二
綿布	疋	一、四〇二
建築材料	種	一、四〇二
石	噸	一、四〇二

十、會社及組合

會社名稱	設立	營業種類	資本金	拂込濟金
東海金融株式會社	大正十四、四	無盡、金融	五〇、〇〇〇	一三、五〇〇
知取倉庫株式會社	大正一五、二	金融、倉庫	一〇〇、〇〇〇	三五、〇〇〇
東榊金融會社	大正一五、八	無盡、金融	五〇、〇〇〇	一三、五〇〇
知取木工場	大正一四、三	製材原木販賣	三五、〇〇〇	一〇、〇〇〇
知取鱈魚會社	大正一四、三	魚菜、果實、鳥獸委託販賣	三〇、〇〇〇	七、五〇〇
株式會社知取魚菜市場	大正一五、一	同	五〇、〇〇〇	一三、五〇〇
株式會社知取病院	昭和二、五	病	一〇〇、〇〇〇	三五、〇〇〇
株式會社能登商店	大正一四、二	米穀、雜貨、日用食料賣買、家具院	一〇、〇〇〇	一〇、〇〇〇
知取町漁業組合	大正一五、二	組合員數 四〇 積立金 拂込濟金 積立金 貸付金 貯金 剩餘金	八、六九九	八、一〇九、七五〇、一、三〇九、一、一〇、七
知取信用組合	大正一二、七	組合員數 二〇 積立金 拂込濟金 積立金 貸付金 貯金 剩餘金	三、七〇〇	三、七〇〇、〇〇〇、〇〇〇、〇〇〇、〇〇〇、〇〇〇

十一、財政

款項	昭和二年	大正十五年	大正十四年
一、使用料及手数料	一九、二三一	五、六〇七	一、六二四
二、交際補助金	三、七八一	三、三〇四	一、三〇九
三、國庫補助金	九、三五四	一、〇〇〇	一、〇〇〇
四、線路補助金	一、〇〇〇	一、〇〇〇	一、〇〇〇
五、雜收入	二、八〇〇	一、〇〇〇	一、〇〇〇
六、借入金	一、〇〇〇	一、〇〇〇	一、〇〇〇
七、町債收入	一、〇〇〇	一、〇〇〇	一、〇〇〇
八、財產收入	一、〇〇〇	一、〇〇〇	一、〇〇〇
九、財產賣入	一、〇〇〇	一、〇〇〇	一、〇〇〇
十、財產賣入	一、〇〇〇	一、〇〇〇	一、〇〇〇
合計	二六、三五〇	二六、〇〇〇	二六、〇〇〇

款項	昭和二年	大正十五年	大正十四年
一、役場	四、六三三	四、〇〇〇	四、〇〇〇
二、土木	一、七四八	一、七四八	一、七四八
三、知取第一小學	一、七四八	一、七四八	一、七四八
四、知取第二小學	一、七四八	一、七四八	一、七四八
五、分教場	一、七四八	一、七四八	一、七四八
六、北遠古丹小學	一、七四八	一、七四八	一、七四八
七、北遠古丹小學	一、七四八	一、七四八	一、七四八
八、東棚丹小學	一、七四八	一、七四八	一、七四八
九、大鶴取小學	一、七四八	一、七四八	一、七四八
十、青年訓練所	一、七四八	一、七四八	一、七四八
十一、公會堂	一、七四八	一、七四八	一、七四八
十二、衛生諸費	一、七四八	一、七四八	一、七四八
十三、傳染病豫防費	一、七四八	一、七四八	一、七四八
十四、汚物掃除費	一、七四八	一、七四八	一、七四八
十五、火葬場費	一、七四八	一、七四八	一、七四八
十六、勸業費	一、七四八	一、七四八	一、七四八
十七、救濟費	一、七四八	一、七四八	一、七四八
十八、警備費	一、七四八	一、七四八	一、七四八
十九、財產費	一、七四八	一、七四八	一、七四八
二十、神社費	一、七四八	一、七四八	一、七四八
二十一、獎勵費	一、七四八	一、七四八	一、七四八
二十二、雜費	一、七四八	一、七四八	一、七四八
二十三、基本財産費	一、七四八	一、七四八	一、七四八
二十四、豫備費	一、七四八	一、七四八	一、七四八
二十五、小學校雜支	一、七四八	一、七四八	一、七四八
二十六、小學校雜支	一、七四八	一、七四八	一、七四八
二十七、小學校雜支	一、七四八	一、七四八	一、七四八
合計	一六、六三三	一六、六三三	一六、六三三

一、御眞影奉安所建設費  
 昭和二年 額 二、五〇〇  
 大正十五年 額 四、二〇〇  
 大正十四年 額 五、五〇〇



# 知取町勢一斑

## 一、位置及地勢

知取町ハ元泊郡ノ北端ニ位シ北緯四十八度五分ヨリ四十九度東經百四十二度二分ヨリ百四十二度八分ニ亘リ南緯北長經十五里東西長經八里面積約六十五方里海岸線十里ヲ有シ東流シテ「オホツク海」ニ注ク大鶴取、東柵丹、知取、北遠古丹ノ諸川ハ山地唯一ノ運送機關タル流送ノ便ヲ助クト共ニ豊穰ナル農耕地ヲ助成ス

## 二、沿革

本町ハ大正十三年以後ニ於テ急速ナル發展ヲナセルモノニシテ本島領有以前ハ何等行政上ノ施設ナク五六戸ノ露人ノ居住セルニ過キス領有後明治三十九年愛博、茂柵、東柵丹、磯牛ニ年々相當漁獲ヲ見ルニ至リ漸次邦人ノ去來スルモノ多キヲ數ヘタリ  
明治四十二年ニ至リ「シルトル」(現在ノ知取)ニ驛遞ヲ設ケ引繼キ數戸ノ移住者アリ大正元年ニ於テハ戸數八戸人口二十一名ヲ數ヘ之等住民ハ主トシテ夏期ハ漁業ニ冬期ハ狩獵ヲ以テ生計ヲ立テ川崎船又ハ犬棧ニ依リ僅カニ元泊、榮濱方面トノ連絡ヲ保テリ  
大正五年ニ至リ當時落合村ニ本社ヲ有スル日本化學紙料株式會社ハ「シルトル」附近一帶ノ大森林ニ着眼シ之カ伐採ノ計畫ヲ樹テ調査所ヲ設置スルニ至リ漸ク世人ノ注意ヲ喚起シ人口戶數ノ増加ヲ見ルニ至レリ  
大正八年「シルトル」ヲ東知取ト改稱シ當時ハ敷香支應管内新開郡ニ抱轄サル東柵丹ヲモ含ミテ部落總代ヲ置キ評議員ヲ舉ケ初メテ自治的行政ノ緒ニ就クニ至レリ越ヘテ大正十一年ニ至リ時ノ長官永井金次郎氏積極的農業政策ノ基ニ之カ振興ヲ計リ北遠古丹ニ殖民地七十戸ヲ區劃シ農民數十戸ノ移住ヲ見ルニ至リ初メテ本町大沃野開拓ノ第一歩ヲ印セリ  
大正十二年四月自治制施行ト共ニ人口約四百五十ヲ算シ主トシテ林業、漁業、商業ニ從事セリ續テ北遠古丹ニ參百戸ノ殖民地ヲ増區劃シ漸次人口戶數ノ増加ヲ來シ大正十三年ニ至リ富士製紙株式會社知取工場、登帆炭礦株式會社知取事業所ノ建設起工ヲ見ルヤ躍然トシテ知取ノ商工業地トシテ顯著ナル發展ヲ遂ケ大正十五年十月一日東知取村ヲ知取町ト改稱セラレ今日ニ至ル

## 三、人口戶數表 (各年十二月末現在)

大字別	戶數	人口	大正十三年度	大正十四年度	大正十五年度	昭和二年末
知取	1,762	8,954	1,762	8,954	1,762	8,954
北遠古丹	713	3,210	713	3,210	713	3,210
大鶴	1,266	5,935	1,266	5,935	1,266	5,935
東柵丹	612	2,495	612	2,495	612	2,495
計	4,353	19,594	4,353	19,594	4,353	19,594

## 四、職業別戶數人口表

職業名	戶數	從業者	職業ナキ從業者	計
農業	130	271	239	510
水産	43	102	101	203
工業	83	677	677	1,354
商業	348	721	659	1,380
公務及自由業者	11	96	55	151
其他ノ有業者	131	157	157	314
無業者	2,102	3,980	3,875	7,855
計	3,258	7,113	7,754	14,867

## 五、交通運輸

大正十三年以前ニ於テハ主トシテ夏期ハ小形發動機船ニヨリ冬期ハ馬棧或ハ犬棧ニ依リ僅カニ旅客物資ノ輸送ヲナスニ過キサリシモ今ヤ町勢ノ進展ニ伴ヒ海運ニテハ北日本汽船(伏木丸、三三〇噸、以智丸、二〇〇噸、宗像丸、九八三噸、豐原丸、九九九噸)近海郵船(永保丸、七七噸)亞細亞汽船、銀山丸(四四二噸)敷香興業(發動機船當別丸、天佑丸)ノ各社ニ於テ定期航路ヲ開キ小樽、函館等トノ直接連絡頻繁ヲ極ムルニ至リ尙六、七月木材移出期ニ於テハ重量數千噸ノ大汽船各河口ニ黒煙ヲ吐キテ無限ノ原木ヲ遠ク京坂地方ニ回航スルノ壯觀ヲ見ル陸路ハ本町ヨリ南ハ榮濱北ハ北樺太ニ通スル縱斷車道ヲ車馬又ハ近時自動車ニヨリ壯觀ヲ見ル陸路シク交通不便ナリ、然レトモ昭和二年十一月中旬ニ於テ落合ヲ起點トスル樺太鐵道株式會社東海岸線第一期工事知取ヲ百七哩ノ開通ヲ見ルニ至ラハ運輸交通上ノ便至大ナリ  
第二期線敷香迄ノ開通ヲ見ルニ至ラハ運輸交通上ノ便至大ナリ

## 六、教育

知取尋常高等小學校ハ大正八年日本化學紙料株式會社建設事務所ニ於テ學齡兒童十一名收容シ教育所ヲ設ケタルニ端ヲ發シ大正九年ニ至リテ私立尋常小學校設置ノ認可ヲ受ケ字濱町一丁目六番地ニ初メテ校舍ヲ新築シ續イテ公立小學校ノ開校ヲ見ルニ至レリ  
大正十四年壽町區劃外ニ工費五萬餘圓ヲ投シ總二階建十二學級ヲ有スル大校舍新築シタルモ尙兒童千餘名ニ達シ更ニ狹隘ヲ告クルニ至リ大正十五年度ニ於テ十教室ヲ増築セルモ尙且ツ學齡兒童日シ追フテ増加ノ趨勢ニアリ昭和二年度ニ於テハ約十教室増築ノ見込ニシテ現在二十五學級千三百五十三名ヲ收容ス  
知取第二尋常小學校及知取第一尋常高等小學校第一分教場ハ通學其ノ他ノ便ヲ計リ大正十五年度ニ於テ新築シ現在ノ第二校ハ七學級參百參十四名分教場ハ五學級貳百參十一名ヲ收容スルノ實況ナリ  
北遠古丹尋常小學校及同分教場(二校所在)ハ從來假校舍ニ於テ本校ハ三學級百五十一名、分教場ハ一學級七十八名ヲ收容授業シ來リタルモ教育衛生上支障少ナカラサルヲ以テ目下本校四學級、分教場二學級ノ校舍新築中ナリ  
東柵丹尋常小學校ハ大正十五年度ニ於テ校舍ヲ新築シ開校セリ現在通學兒童三十五名ヲ收容シ單級制ナリ  
大鶴取尋常小學校ハ大正十三年三月開校シ單級制ニシテ通學兒童二十三名ナリ  
知取澤殖民地ハ現在學齡兒童二十二名ヲ有シ本年度ニ於テ知取第一尋常高等小學校第二分教場設置ノ認可ヲ受ケ目下新築中ナリ

## 就學兒童表 (各年度末現在)



大字別	大正十三年度	大正十四年度	大正十五年度	昭和二年
知取	一、七三六	一、五四二	二、四八三	二、六二四
北遠古丹	七、一三六	九、三二五	一、七二七	一、七二七
大丹	一、六二二	二、四九五	二、五七四	二、五七四
東丹	一、六二二	二、四九五	二、五七四	二、五七四
計	二、六七八	一〇、三三三	一四、八八三	一五、六三九

職業名	戶數	從業者	職業ナキ從業者	計
農業	一三〇	二七一	二三九	五一〇
水産	四三	一〇二	一〇一	二〇三
工業	一	六七〇	九三〇	一、六〇〇
商業	八三	一、一三二	一、五九七	二、七二九
交通	一	七二一	六五九	一、三八〇
公務及自由業者	一	九六	五五	一五〇
其他有業者	一	一五七	二八〇	四三五
無業者	二、一〇二	三、九八〇	七、八七五	一四、九五六
計	二、八五四	七、二二九	七、七五四	一四、八八三

**五、交通運輸**  
 大正十三年以前ニ於テハ主トシテ夏期ハ小形發動機船ニヨリ冬期ハ馬棹或ハ犬棹ニ依リ僅カニ旅客物資ノ輸送ヲナスニ過キサリシモ今ヤ町勢ノ進展ニ伴ヒ海運ニアリテハ北日本汽船(伏木丸一、三三〇噸、以智丸一、二〇〇噸、宗像丸九八三噸、豐原丸七九九噸)近海郵船(永保丸七三、七七噸)亞庭汽船(銀山丸四四二噸)敷香興業(發動機船當別丸、天佑丸)ノ各社ニ於テ定期航路ヲ開キ小樽、函館等トノ直接連絡頻繁ヲ極ムルニ至リ尙六、七月木材移出期ニ於テハ定期數千噸ノ大汽船各河川ニ黒煙ヲ吐キテ無限ノ原木ヲ遠ク京坂地方ニ回航スルノ壯觀ヲ見ル陸路ハ本町ヨリ南ハ榮濱北ハ北樺太ニ通スル鐵道軍道ヲ車馬又ハ近時自動車ニヨルモ路面概シテ陸路シク交通不便ナリ、然レトモ昭和二年十一月中旬ニ於テ落合ヲ起點トスル樺太鐵道株式會社東海岸線第一期工事知取マテ百七哩ノ開通ヲ見ルニ至ラハ運輸交通上ノ便至大ナリ  
 第二期線敷香迄ノ開通ヲ見ルニ至ラハ運輸交通上ノ便至大ナリ

**六、教育**  
 知取尋常高等小學校ハ大正八年日本化學紙料株式會社建設事務所ニ於テ學齡兒童十一名收容シ教育所ヲ設ケタルニ端ヲ發シ大正九年ニ至リテ私立尋常小學校設置ノ認可ヲ受ケ字濱町一丁目六番地ニ初メテ校舎ヲ新築シ續イテ公立小學校ノ開校ヲ見ルニ至レリ  
 大正十四年壽町區劃外ニ工費五萬餘圓ヲ投シ總二階建十二學級ヲ有スル大校舎新築シタルモ尙兒童千餘名ニ達シ更ニ趨勢ヲ告クルニ至リ大正十五年ニ於テ十教室ヲ増築セルモ尙且ツ學齡兒童日シ追フテ増加ノ趨勢ニアリ昭和三年ニ於テハ約十教室増築ノ見込ニシテ現在二十五學級千三百五十三名ヲ收容ス  
 知取第二尋常小學校及知取第一尋常高等小學校第一分教場ハ通學其ノ他ノ便ヲ計リ大正十五年度ニ於テ新築シ現在ノ第二校ハ七學級參百參十四名分教場ハ五學級貳百參十一名ヲ收容スルノ實況ナリ  
 北遠古丹尋常小學校及同分教場(二股所在)ハ從來假校舎ニ於テ本校ハ三學級百五十一名、分教場ハ一學級七十八名ヲ收容授業シ來リタルモ教育衛生上支障少ナカラサルヲ以テ目下本校四學級、分教場二學級ノ校舎新築中ナリ  
 東丹尋常小學校ハ大正十五年度ニ於テ校舎ヲ新築シ開校セリ現在通學兒童三十五名ヲ收容シ單級制ナリ  
 大鶴取尋常小學校ハ大正十三年三月開校シ單級制ニシテ通學兒童二十三名ナリ  
 知取澤殖民地ハ現在學齡兒童二十二名ヲ有シ本年度ニ於テ知取第一尋常高等小學校第二分教場設置ノ認可ヲ受ケ目下新築中ナリ

**就學兒童表 (各年度末現在)**

校名	學級數	十四年度	十五年度	二年度(十月末現在)
第一尋常高等小學校	一	七八五	二二二	二二五
第二尋常小學校	一	一	一	一
第一分教場	一	一	一	一
第二分教場	一	一	一	一
北遠古丹尋常小學校	一	一	一	一
同校分教場	一	一	一	一
東丹尋常小學校	一	一	一	一
大鶴取尋常小學校	一	一	一	一
計	一五一	八八七	三八一	四一五

**七、知取教育會**  
 本教育會ハ大正十五年四月始メテ設立セラレ豫算千六百餘圓ヲ計上シ會員八百餘名ヲ有シ専ラ教育事業ノ後援教化等ニ貢獻シツ、アリ

**八、在郷軍人會**  
 未タ創成ノ途ニアリ約六百名ノ會員ヲ有シ貳千參百餘圓ノ豫算ヲ計上シ以テ會館建築武技用具ノ購入社會教化事業等銳意其ノ實行ヲ計リツ、アリ

**九、産業**  
 イ、水産 本町ハ「オホツグ」海面十餘里ノ海岸線ヲ有シ魚族豊富ニシテ就中鰯等ハ其ノ産額著大ナリ然レ共之等ノ事業ニ着手セルハ大正十四年以前ニ於テハ僅カニ貳ケ所ニシテ年收一萬圓ヲ出テサリシカ同年漁業組合ヲ組織シ大正十五年ニ至リ加入者二十四名トナリ漸次組合員ノ増加ヲ見現在四十名ノ組合員ヲ有シ本秋ヨリ起工セル船湖工事ノ建設ト相俟ツテ海産開拓ノ新機軸ヲ畫シ將來益々繁榮ノ有望ナルヲ認ラル  
 ロ、林業 大正十四年度ニ於テハ伐採石數十五萬餘石ニシテ製材所四ヶ所ヲ以テ製材石數一萬三千三百餘石價格十一萬二千三百餘圓ヲ産シタルニ過キサリモ本年度ニ於テ富士製紙會社ノ營業開始ト共ニ益々繁榮發展ヲ見伐採石數約九萬石製材石數四萬六千八百石ト算セラル  
 ハ、礦業 登帆炭礦知取礦業所ニ於ケル大正十四年度ノ探炭量ハ六千七百四十一噸價格四萬七千餘圓ニ過キサリシモ本年度ニ於テハ規模壯大ナル各種設備ノ完成ヲ見年産額十數萬噸ニ達スヘシ