

琉球大学学術リポジトリ

調査回答書：南洋廳トラック支廳長

| | |
|-------|--|
| メタデータ | 言語: 出版者: 公開日: 2018-04-16 キーワード (Ja): 矢内原忠雄, 南洋, 南洋庁, トラック, 調査, 人口, 産業, 沖縄, 土地 キーワード (En): Yanaihara Tadao 作成者: 矢内原, 忠雄 メールアドレス: 所属: |
| URL | http://hdl.handle.net/20.500.12000/37952 |

矢内原忠雄文庫

| | |
|--------|-------------------------------|
| 史料名 | 南洋庁トラック支廳長から矢内原忠雄宛調査事項の回答昭和八年 |
| 封筒番号 | 35 |
| 原文所所蔵者 | 琉球大学附属図書館 |
| 撮影年月日 | 平成17年11月9日 |
| 撮影者 | 富士写真フイルム株式会社 |
| 備考 | |

矢内原忠雄文庫

封筒番号：35

| | |
|---------|---|
| 史料名 | 南洋庁トラック支廳長から矢内原忠雄宛調査事項の回答昭和八年 |
| 資料形態 | 南洋廳郵便紙 |
| 枚数 | 29 |
| 頁数 | 29 |
| 縦 (cm) | |
| 横 (cm) | |
| 厚さ (cm) | |
| 書誌的事項 | 南洋 C.1 管内人口、出生数死亡数表 C.2 邦人・外国人・島民人頭税賦課決定徴収額 C.3 酒類取締違反件数表 C.4 奨励及び補助費 C.5 島民改善奨励金ハ如何ナル事ニ使フカ C.6 島民ノ工業従業者三〇五人(昭和六年十月一日現在)トアルハ如何ナル仕事カ C.7 人夫賃銀 C.8 水産漁獲高及製造高 C.9 沖縄縣人在住者数ト活動状況 C.10 将来アル産業 C.11 土木工事 C.12 金利どの位 C.13 土地ニ関スル問題 C.14 社會制度ニ関スル問題 C.15 島民生活ニ就テ 今泉分類記号：N |

十庶第 二二四

昭和八年十月十二日

南洋廳トリンク支廳長

東京帝國大學經濟學研究室

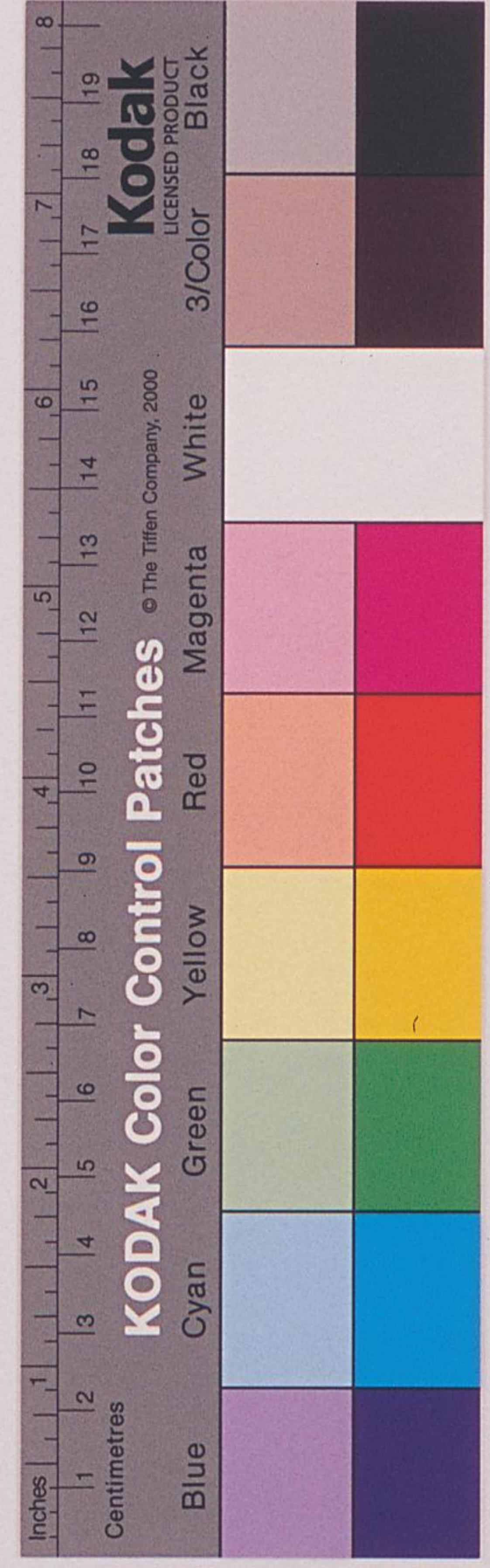
灰内原教授 殿

拝啓 愈々御清穆之段 奉賀 矣 陳者 過般 當
地 御出張ノ際 御照會ヲ蒙リタル 調査事項 別
紙之通り 御送附申上 矣 奈 御落學 被下 度 先
ハ 當用 迄 如斯 御座 候

敬具

トラツク支廳
インキ止美濃半葉十三行罫紙

(野地納)



一管内人口、出生数、死亡数表

| 島別 | 年別 | 戸数 | 人口 | | 出生 | | 死亡 | | |
|----|--------|------|------|------|-------|-----|-----|-----|-----|
| | | | 男 | 女 | 男 | 女 | 男 | 女 | |
| 四 | 昭和三十八年 | 一三八八 | 三三三三 | 三〇五三 | 六三八六 | 五〇 | 五六 | 一〇六 | 二九 |
| 季 | 昭和三十八年 | 一三六一 | 三三三三 | 三〇四八 | 六三七一 | 六三 | 七〇 | 一三三 | 七三 |
| 島 | 昭和三十八年 | 一三三二 | 三三一九 | 三〇五六 | 六三七五 | 八二 | 八一 | 一六三 | 八六 |
| 七 | 昭和三十八年 | 五六八 | 一八七四 | 一七六九 | 三六四三 | 三二 | 二七 | 五九 | 三三 |
| 曜 | 昭和三十八年 | 五三二 | 一八八三 | 一七六八 | 三六五一 | 四四 | 三二 | 七六 | 三五 |
| 一 | 昭和三十八年 | 五三七 | 一八八七 | 一七六九 | 三六五六 | 四六 | 四〇 | 八六 | 四三 |
| 口 | 昭和三十八年 | 六九二 | 一八五三 | 一八三三 | 三六八六 | 三五 | 三三 | 五五 | 四七 |
| 北 | 昭和三十八年 | 六八三 | 一八八〇 | 一八四九 | 三六八九 | 七三 | 四七 | 一一〇 | 四六 |
| 西 | 昭和三十八年 | 三六六 | 七八四 | 八五五 | 一六三九 | 全上 | 全上 | 全上 | 全上 |
| 離 | 昭和三十八年 | 三六七 | 七八四 | 八五八 | 一六四二 | 二六 | 一三 | 三九 | 二六 |
| 計 | 昭和三十八年 | 二九三六 | 七八三九 | 七五〇一 | 一五三四九 | | | | |
| 島 | 昭和三十九年 | 三九〇 | 七七九 | 八五二 | 一六三一 | 五 | 二 | 八 | 一〇 |
| 計 | 昭和三十九年 | 二八七二 | 七八四三 | 七五〇七 | 一五三五〇 | 一六八 | 一四八 | 三二六 | 一六四 |
| 島 | 昭和三十九年 | 二八四三 | 七八四三 | 七五〇七 | 一五三五〇 | 一六八 | 一四八 | 三二六 | 一六四 |
| 計 | 昭和三十九年 | 二八四三 | 七八四三 | 七五〇七 | 一五三五〇 | 一六八 | 一四八 | 三二六 | 一六四 |
| 島 | 昭和三十九年 | 二八四三 | 七八四三 | 七五〇七 | 一五三五〇 | 一六八 | 一四八 | 三二六 | 一六四 |
| 計 | 昭和三十九年 | 二八四三 | 七八四三 | 七五〇七 | 一五三五〇 | 一六八 | 一四八 | 三二六 | 一六四 |

本表ニハアングアル出稼人ヲ含ム

南洋廳

改良美濃全葉紙

(福田幹)

| 等 級 | 外国人 人頭税賦課決定徴収額 | | | | 備 考 |
|-------------|-------------------|----------------|----------------|----------------|--------|
| | 昭和五年度 | 昭和六年度 | 昭和七年度 | 計 | |
| 二 等 | 二 八〇〇〇 | 一 四〇〇〇 | | 二 八〇〇〇 | |
| 三 等 | 九 〇〇〇 | 二 六〇〇〇 | | 三 五〇〇〇 | |
| 四 等 | 一 三〇〇〇 | 一 一三〇〇〇 | | 二 四〇〇〇 | |
| 五 等 | 一 七〇〇〇 | 一 七二四〇〇 | | 三 四二四〇〇 | |
| 六 等 | 三 六〇〇〇 | 三 七三五〇〇 | | 七 三三五〇〇 | |
| 七 等 | 七 六〇〇〇 | 六 七四五〇〇 | | 一 四三四五〇〇 | |
| 八 等 | 三 三三〇〇〇 | 三 九六一〇〇 | | 七 二九一〇〇 | |
| 九 等 | | 三 九六二〇〇 | | 三 九六二〇〇 | |
| 一 〇 等 | | | | | |
| 計 | 四 八、二八二、〇〇〇 | 五 三、一三〇、五〇〇 | 五 七、三三三、五〇〇 | 一 五、七四六、〇〇〇 | |

南洋廳

備考

人頭税ニアリテハ毎年前期分(其ノ年四月一日ヨリ九月三十日ニ至ル)六月後期分(其ノ年十月一日ヨリ翌年三月三十一日ニ至ル)十月二期ニ之ヲ決定賦課スル關係上義務消滅、取消、退島、轉出、轉入及隨時ニ賦課スル等異動ヲ生ズル為頭数ト税額ト符合セサルモノアルニ設算ナラバ

同表中 赤書ハ管内居住外國人々員括弧ヲ以テ記シタルモノハモートロク居住人員ヲ示ス

モートロク島ニハ外國人ナシ

島民人頭税賦課決定徴収額

| 等級 | 昭和五年度 | 昭和六年度 | 昭和七年度 | 備考 |
|-----|-----------|-----------|-----------|----|
| 二五円 | 頭数 三 | 頭数 一 | 頭数 一 | |
| 二〇円 | 税額 六〇〇 | 税額 二四〇 | 税額 三六〇 | |
| 一五円 | | 頭数 二 | 頭数 二 | |
| 一〇円 | 頭数 一四 | 頭数 一一 | 頭数 六 | |
| 七円 | | | 頭数 三 | |
| 五円 | 頭数 一二 | 頭数 一九 | 頭数 四四 | |
| 三円 | 頭数 三七 | 頭数 三七 | 頭数 三三 | |
| 二円 | 頭数 七五 | 頭数 七四 | 頭数 六八 | |
| 一円 | 頭数 一八九 | 頭数 二一〇 | 頭数 一七三 | |
| 計 | 頭数 三九九 | 頭数 四二七 | 頭数 三五四 | |

備考 赤書ハモトロク居住島民ヲ示ス

南洋廳

三酒類取締違反件数表

昭和五年中

| 島別 | 島民別 | 刑名 | 金額 | 人数 | 摘要 |
|----|-----|----|-----|----|----|
| 秋島 | 島民 | 科料 | 十五円 | 一 | |
| " | 島民 | " | 十円 | 三 | |
| " | " | " | 五円 | 一 | |
| 夏島 | 島民 | " | 十五円 | 一 | |
| " | 島民 | " | 十五円 | 一 | |
| " | " | " | 十三円 | 一 | |
| " | " | " | 十二円 | 一 | |
| " | " | " | 十円 | 四 | |

モトロクニ該當事項ナシ

昭和六年中

南洋廳

| 島別 | 島民別 | 刑名 | 金額 | 人数 | 摘要 |
|----|-----|----|------|----|----|
| 春島 | 島民 | 罰金 | 三十五円 | 一 | |
| " | " | " | 三十円 | 一 | |
| " | " | " | 十五円 | 一 | |
| " | " | 科料 | 十五円 | 一 | |
| " | " | " | 十円 | 二 | |
| " | " | " | 五円 | 二 | |
| 夏島 | " | 罰金 | 三十円 | 二 | |
| " | " | " | 二十円 | 一 | |
| " | " | 科料 | 十五円 | 二 | |
| " | " | " | 十円 | 一 | |
| " | " | " | 八円 | 二 | |
| " | " | " | 五円 | 七 | |

モトロクニ該當事項ナシ

昭和七年中

| 島別 | 島民別 | 刑名 | 金額 | 人数 | 摘要 |
|-----|-----|----|-----|----|----|
| 夏島 | 島民 | 科料 | 十五円 | | |
| 水曜島 | | | 八円 | | |
| " | " | " | 八円 | | |
| " | " | " | 五円 | | |
| " | " | " | 五円 | | |
| " | " | " | 五円 | | |

モトロクニ該當事項ナシ

南洋廳

改良美濃全葉野紙

(福田)

四獎勵及補助費

蔬菜栽培獎勵下付調

| 年度別業別 | 下付人員種別 | 下付金額 | 摘要 |
|-------|---------|------|------------------------------|
| 大正十四年 | 外人二名 | 六八四。 | 般希望者京菜体菜大根銀越成等種苗下付 |
| 大正十五年 | 三九名 | 二〇七。 | |
| 二和 | 二名 入補助 | 八〇。 | 各唐銀作銀各丁購入費八円十八年二對三人 四円宛補助 |
| 三和 | 二名 産獎勵 | 四〇。 | 菜類外之京生産量六〇九三貫二対スル 獎勵金 |
| 四和 | 二名 | 二四。 | 菜類外之京生産量三七八〇貫二対スル 獎勵金 |
| 五和 | 一名 産獎勵 | 一〇三。 | 漬菜外六貫下付 |
| 六和 | 二名 産獎勵 | 三四。 | 大根外五貫生産量三八六貫一〇外二対スル 獎勵金 |
| 七和 | 八名 種苗下付 | 七五。 | 体菜外七貫下付 |
| 八和 | 二名 産獎勵 | 三五。 | 大根外六貫生産量三九〇六貫二対スル 獎勵金 |
| 九和 | 一名 産獎勵 | 八九。 | 早生大根外六貫下付 |
| 一〇和 | 一人 産獎勵 | 二〇。 | 大根外七貫生産量二〇四貫二対スル獎勵金 |
| 一一和 | 三名 産獎勵 | 四五。 | 大根外十一貫生産量九四九六貫賞 三対スル獎勵金 |
| 一二和 | 五名 種苗下付 | 四三五。 | 小松菜外六貫下付 |
| 一三和 | 二名 産獎勵 | 四三七。 | 大根外十一貫生産量九二二六貫二対スル獎勵 金 |
| 一四和 | 一名 産獎勵 | 一八。 | 所要經費五六五円二対スル補助 |
| 一五和 | 五名 種苗下付 | 四八。 | 山東菜外八貫下付 |

南洋廳

椰子栽培獎勵金下付調

| 年度別 | 新植 | | 整理 | | 椰子乾燥台設置 |
|-------|------|------|-------|-------|---------|
| | 下付人員 | 面積 | 下付金額 | 下付人員 | |
| 大正十一年 | 島民六名 | 一〇町步 | 二四〇〇〇 | 島民一四名 | 三八〇〇〇 |
| 十三年 | 二三名 | 三四 | 六八〇〇〇 | 二名 | 一五〇〇〇 |
| 十三年 | 二七名 | 三五 | 七〇〇〇〇 | 四五名 | 五三〇〇〇 |
| 十四年 | 三二名 | 五八 | 三四八〇〇 | 一三名 | 二四〇〇〇 |
| 十五年 | 三三名 | 一四一 | 一六〇〇〇 | 二三名 | 四〇〇〇〇 |
| 昭和二年 | 一四名 | 三六 | 四六八〇〇 | 三八名 | 六四三〇〇 |
| 三年 | 三一名 | 五〇 | 五〇〇〇〇 | 一四名 | 二〇〇〇〇 |
| 四年 | 一〇名 | 二五 | 二五〇〇〇 | 一六名 | 二六一〇〇 |
| 五年 | 一〇名 | 一二 | 一二〇〇〇 | 七〇名 | 三七五〇〇 |
| 六年 | 一二名 | 一四 | 一四〇〇〇 | 一八名 | 三六一〇〇 |
| 七年 | 三名 | 七 | 三五〇〇〇 | 六名 | 六一〇〇〇 |

南洋廳

備考

獎勵金下付スル場合及其金額範圍示如シ

一、町步以上町當百本乃至二百本植ノ新植ヲ為ス場合一町步ニ付三十円以内

二、町步以上町當百本乃至二百本二間伐ノ補植雜草水ノ刈除ヲ為ス場合一町步ニ付十円以内

三、コブラ乾燥場建築費、四分一以内

水産獎勵並補助金下付調

摘要

| 年度 | 業種 | 出願者種別 | 補助金額 | 摘要 |
|-------|----|-------|------|----------------|
| 大正十五年 | 海産 | 邦人一名 | 三二〇〇 | 各種網購入ニ對スル補助 |
| 大正十四年 | 海産 | 邦人一名 | 二七〇〇 | 海參四三貫ニ對スル移出獎勵金 |
| 大正十三年 | 海産 | 邦人一名 | 四四〇〇 | 農林省ヨリ補助 |
| 大正十二年 | 海産 | 邦人一名 | 四六〇〇 | 製造工場倉庫新設ニ對スル補助 |
| 大正十一年 | 海産 | 邦人一名 | 三〇〇〇 | 農林省ヨリ補助 |
| 大正十年 | 海産 | 邦人一名 | 四〇〇〇 | 製造工場倉庫新設ニ對スル補助 |
| 大正九年 | 海産 | 邦人一名 | 四〇〇〇 | 製造工場倉庫新設ニ對スル補助 |
| 大正八年 | 海産 | 邦人一名 | 四〇〇〇 | 製造工場倉庫新設ニ對スル補助 |
| 大正七年 | 海産 | 邦人一名 | 四〇〇〇 | 製造工場倉庫新設ニ對スル補助 |
| 大正六年 | 海産 | 邦人一名 | 四〇〇〇 | 製造工場倉庫新設ニ對スル補助 |
| 大正五年 | 海産 | 邦人一名 | 四〇〇〇 | 製造工場倉庫新設ニ對スル補助 |
| 大正四年 | 海産 | 邦人一名 | 四〇〇〇 | 製造工場倉庫新設ニ對スル補助 |
| 大正三年 | 海産 | 邦人一名 | 四〇〇〇 | 製造工場倉庫新設ニ對スル補助 |
| 大正二年 | 海産 | 邦人一名 | 四〇〇〇 | 製造工場倉庫新設ニ對スル補助 |
| 大正一年 | 海産 | 邦人一名 | 四〇〇〇 | 製造工場倉庫新設ニ對スル補助 |
| 大正 | 海産 | 邦人一名 | 四〇〇〇 | 製造工場倉庫新設ニ對スル補助 |

南洋廳

商工業補助金下付額

| 年度別 | 業別 | 下付人員 | 補助種類 | 補助金額 | 摘要 | |
|-------|-----|------|------|------|-----------------|----------|
| 大正十年 | 理髮業 | 邦人一名 | 設備費 | 一六〇〇 | 理髮道具一式補助 | |
| " | 洗濯業 | " | 全 | 一六〇〇 | 洗濯機補助 | |
| " | 仕立業 | " | 全 | 一六〇〇 | 仕立機補助 | |
| 大正九年 | 仕立業 | " | 營業費 | 一六〇〇 | 全右 | |
| 大正十三年 | 仕立業 | " | 全 | 一六〇〇 | 全右 | |
| 大正十四年 | 理髮業 | " | 全 | 二〇〇〇 | 全右 | |
| 大正十五年 | 旅館業 | " | 設備費 | 四三〇〇 | 夜具類器具類器具類其他補助 | |
| " | 理髮業 | " | 營業費 | 二〇〇〇 | 諸器具設備補助 | |
| 昭和二年 | 旅館業 | " | 設備費 | 二五〇〇 | 旅館(總建坪一五坪半)新設補助 | |
| " | 理髮業 | " | 全 | 二〇〇〇 | 旅館(棟建坪三坪)新築補助 | |
| 昭和三年 | 旅館業 | " | 全 | 五〇〇〇 | 旅館(棟建坪三坪)新築補助 | |
| 昭和四年 | | | | | 南洋廳 | |
| 昭和五年 | 洗濯業 | 邦人一名 | 設備費 | 一三〇〇 | | 洗濯機補助 |
| 昭和六年 | 製造業 | 邦人一名 | 全 | 一八〇〇 | | 木造平屋建設補助 |
| 昭和七年 | 飲工業 | 邦人一名 | 全 | 二二四〇 | | 木造平屋建設補助 |
| 昭和八年 | 大工業 | 島民三名 | 全 | 一九八〇 | | 木造平屋建設補助 |

航路補助金下付額

| 年度別 | 下付人員 | 航路 | 回数 | 補助金額 | 摘要 |
|------|------|------------------|--------------|-------|------------------------------|
| 昭和四年 | 邦人一名 | 着島線各島 總金額尙線 | 各線共 三大回 | 一、〇〇〇 | 船九長六及三尾連九八哩發動 船型三ノ子(子)使用 |
| 昭和五年 | 全 | 全 | 各線共 七二回 | 三、〇〇〇 | 全 |
| 昭和六年 | 全 | 全 | 全 | 二、〇〇〇 | 全 |
| 昭和七年 | 全 | 着島線各島 總金額千十号線 | 各線共 千七ノ一回 | 四、〇〇〇 | 南進丸長三及三尾連力七哩 左舷機補助機用付航機使用 |
| 昭和八年 | 全 | 全 | 全 | 四、〇〇〇 | 左舷機九ノ庫九ノ改稱目下就 航中 |

吾島民改善獎勵金ハ如何ナル事ヲ使フカ

大正十年度以降ノ實施狀況左表ノ如シ

位置實施金表紙

年度別實施事項員數下付金額

| | | | |
|-------|-------------|-------|---|
| 大正十一年 | 大工講習會 四名 | 二五九。 | 五十九日間各島ヨリ撰定大工職十四名対シ入百千ノ手當ト必進道員補助六百元ノ下付ト支應金ヲ補助シ大工講習指導ヲ人木挽職ヲ補助シ五十九日間木挽職七名対シ前項同様ノ補助ヲシ木挽使習指導ヲナス |
| " | 木挽講習會 七名 | 二三四。 | 五十九日間木挽木舟作製職対シ前項同様ノ補助ヲナシ木舟使習指導ヲナス |
| " | 磯舟講習會 三名 | 五三四。 | 五十九日間船中老若対シ入百千ノ手當ト必進道員補助三百千ノ付シ且備前講習會ヲ格キナシ |
| " | 漁獲講習會 五名 | 三三三。 | 五十九日間給付實施指導ス |
| " | 漁獲講習會 七名 | 五〇八。 | 夏秋冬月捕魚ノ島々ニ於テ水環民着島モトヨク島一島七千ノ手當並筆購分補助ニ授給獎勵ノ圖ナリ |
| " | 公學校卒業生指導 三名 | 四一四。 | 公學校卒業生對シ講習會ヲ開催シ其招集費支出ナリ |
| " | 參政學高等備付 三名 | 五八六。 | キトヨク水環民ニ取對シニ服用スルノ為ニ校薬品及薬箱ヲ備付 |
| " | 家庭飲料水若舊道修繕 | 七〇〇。 | 夏島外ノ島對シ家庭井夫共同使所新築(通道路改修)等不備道員諸材料購入補助 |
| 計 | | 一六〇〇。 | |
| 大正十二年 | 大工講習會 五名 | 三三八。 | 支應備入ラレテ六月間技術指導ヲナサレム |

南洋廳

| | | | |
|-------|----------|-------|------------------------------------|
| 大正十三年 | 水挽講習會 五名 | 一五五。 | 支應備入ラレテ六月間技術指導ヲナサレム |
| " | 編物講習會 五名 | 三三五。 | 入百千ノ手當一妻若異購入補助金三五〇千ニ支給ス |
| " | 靴工徒弟午當 | 四七五。 | 島民教師名ヲ備二百千當十員六月間指導セリ |
| " | 修業集會 | 二〇〇。 | ノ百千當五員若異及材料購入補助トシ五内七千ニ支給ス |
| " | 修業集會 | 二〇〇。 | 總決ニ於テ靴工徒弟トシ修業中夏島島民ヲ修業ニナシ |
| " | 修業集會 | 二〇〇。 | 離島島民夏島ニ來ルノ事ヲ宿所ナク不便不勘ヲ以テ夏島ヲ建設セシム |
| " | 修業集會 | 二〇〇。 | 修業集會ニテ補給セリ |
| " | 修業集會 | 二〇〇。 | 修業集會ニテ補給セリ |
| " | 修業集會 | 二〇〇。 | 修業集會ニテ補給セリ |
| " | 修業集會 | 二〇〇。 | 修業集會ニテ補給セリ |
| 計 | | 二九八九。 | |
| 大正十三年 | 燈機購入 | 五〇〇。 | 前年度同様 |
| " | 大工講習會 四名 | 二四六。 | 島民教師ヲ雇月二回ノ手當ヲ支給シ講習生八百人ノ手當トシテ九月下付ナリ |
| " | 編物講習會 五名 | 二七四。 | 島民教師ヲ雇月二回ノ手當ヲ支給シ講習生八百人ノ手當トシテ九月下付ナリ |

(青田納)

| | | | |
|-------|---|-------|------------------------------------|
| 水槽新設 | 計 | 八五〇〇〇 | 夏前所柱各所共同宿泊所シヨクリートタンク五所、十屯名一個ヲ新設セシム |
| 和急救療品 | 計 | 二五〇〇〇 | 前年同様 |
| 水槽新設 | 計 | 一〇〇〇〇 | 夏前共同集會シヨクリートタンク二所ヲ新設セシム |
| 土貝購入 | 計 | 一〇〇〇〇 | 按港公共事業青年團中心トシテ実施シヨクリートタンク五所ヲ新設セシム |
| 青年團新 | 計 | 六〇〇〇 | イキ付春前青年團外五團ヲ併シテ外四種、土貝ヲ購入シ付セリ |
| 事務費 | 計 | 八五〇〇 | 按港公共事業青年團中心トシテ実施シヨクリートタンク五所ヲ新設セシム |
| 計 | | 一三五〇〇 | |

南洋廳

六、島民、業従業者三〇五人（昭和六年十月一日現在）トアルハ如何ナリ

仕事力

亦挽

一〇二人

船大工

五〇人

大工

九〇人

其他未建築工事従事者

五八人

電工

一人

火夫注油夫

四人

計

三〇五人

七、人夫賃銀

一、邦人 男 一日 二円〇〇

女 一円〇〇

二、島民 男 一日 八〇銭

女 五〇銭

八、水産漁獲高及製造高

別紙ノ通

南洋廳

水産製造物

(昭和56.7年)

| 種別 | 年別 | 数量 | | 単價 | | 價格 | |
|----|------|---------|-----|----|-----|---------|-----|
| | | 数 | 量 | 円 | 價 | 円 | 格 |
| 鯉 | 昭和5年 | 63,818 | 000 | 5 | 750 | 372,911 | 000 |
| | 6 | 146,250 | 000 | 4 | 750 | 130,444 | 000 |
| | 7 | 69,752 | 153 | 3 | 500 | 257,304 | 770 |
| 鮪 | 5 | 1,151 | 000 | 5 | 750 | 8,977 | 000 |
| | 6 | 4,458 | 000 | 4 | 750 | 19,327 | 500 |
| | 7 | 787 | 722 | 3 | 500 | 2,714 | 432 |
| 海參 | 5 | 427 | 200 | 3 | 100 | 1,348 | 800 |
| | 6 | 208 | 000 | 1 | 500 | 312 | 000 |
| | 7 | | | | | | |
| 鱈 | 5 | | | | | | |
| | 6 | 109 | 000 | 2 | 500 | 272 | 500 |
| | 7 | | | | | | |
| 其他 | 5 | 3,685 | 000 | | | 3,531 | 050 |
| | 6 | 6,760 | 500 | | | 14,743 | 500 |
| | 7 | 2,049 | 200 | 1 | 610 | 5,256 | 400 |
| 計 | 5 | 69,081 | 200 | | | 384,767 | 850 |
| | 6 | 157,785 | 500 | | | 665,099 | 500 |
| | 7 | 72,589 | 075 | | | 265,295 | 602 |

備考 単價ハ一年間ノ平均單價トス

九、沖繩縣人在住者数ト活動状況

在住者数

男 四三六名

女 一七六名

計 六一二名

活動状況

縣人殆ドハ夏島竹島秋島冬島水曜島火曜島春島各島
ニ分散在住シ輕便業ニ従事ス 現在各島ニ於ケル發動澳船数
ハ竹島一冬島一秋島二水曜島二春島一火曜島一ニシテ又
各組合毎ニ節製造ニ要スル大小ノ製造工場及従業員宿舍等
ヲ有ス 餌料ノ捕獲ヨリ輕便製造ニ至ル迄組合ニ於テ之ヲ為シ
節ノ生産額逐年増加シソニアリ 其婦女子モ過半数ハ澳師ノ
家族ニシテ之等家族モ亦輕便削業ニ従事シ相當ノ賃銀ヲ
得テ活動シ居レリ 右輕便業ニ従事セサル者ハ或ハ雜便業或
瑣業者又ハ商業、農業ニ從ヒ相當ノ生活ト發展ヲ示シソニアリ

南洋廳

十 將來アル産業

一 水産業

管内ハ太平洋中ニ幾多ク島嶼ト暗礁ヲ有スルヲ以テ有用魚貝類多シ
 現在ハ鰹、鮪、鰯、鰯業ヲ主トシ雜漁業玳瑁、海菜、海鼠、海蟹、海貝、海蝦、海螺、貝採取等（卸材料）之ニ次ク何レモ内地移出若クハ島内ニ於テ消費サレツアリ之等漁業者ハ悉ク知人、従業スル處ニシテ島民ハ自家用トシテ幼稚ナル方法ヲ以テ魚獲スル外之ヲ商トシテ生計ヲ営ム者ナシ寧ロ知人、漁業者、手ニ成レル塩干魚ヲ買求ス状態ナルヲ以テ本業ハ年々産額ヲ増シツアリ要スルニ當地水産業ハ未ダ幼稚ナリト雖モ其ノ環境ヨリ考察シ將來發達ノ素地ト企業ノ余地充分存スルヲ以テ相當發展ヲ見ルモト予想ス

一 椰子栽培

南洋廳

本業ハ島民ノ生業ナリ現在椰子林總面積約四千百ヘクタールニシテコブラ年産額千八百内外ナリ現在未結實椰子樹之相當存在スルヲ以テ今後島民ノ勤勞ト生椰子樹實ノ濫食ヲ自制スルニテ達シルハ困難ナラスト思料ス只土地狹少ナルヲ以テ現在面積以上ノ植栽ハ多ク望ムラ得ズ又地味豊饒ナラザルヲ以テ所産平均一屯ノ産額ヲ見ルハ困難ナリトス要スルニ本業ハ既成林保護改善ニ因リ生産額ヲ高ルル外増産ノ余地ナシ

一 椰子ノ原料トスル各種工業（椰子繩、帽子、マット等）ハ未ダ見ルヘキモノナキモ將來企業者ノ着目スル處ナルヘシト思料ス

一 其外紅樹林（マングローブ）ノ利用及蔬菜及柑橘類ノ栽培家畜類ノ増産等有望ナラサルニ非ザルモ各種事情ニ山望シ島内ヲ踏ス程度ニ止マルニ過キサルヘシト思料ス

土木工事

最近實施セル工事九如シ

一各島島民共同宿泊所敷地均並移築工事

地均平均面坪數六〇坪 運搬土積五〇立坪

出役延人員 三〇〇人 移築工事目下實施中ナリ

方法 島民自体ノ宿泊所ナレテ以テ各島ヨリ村民出役シ從事ス

(總村長監督)

二夏島村内ララ部落道路改修工事

改修道路延長四百八十間 (幅員二間半) 出役延人員一四〇人

方法 地元村道ニ対スル部落民自發的共同出役 (總村長監督)

三官燈道路改修工事 (松島カトリック下道路)

改修道路延長二百六十三間路幅二間半

方法 夏島村島民ヲシテ總額千四百三十円ヲ請負ハシメ完

南洋廳

成セリ請負ヨリ收得セル金額ノ大部分ハ村民收議ノ

上村有基金トシテ積立ラヌコトトシ郵便貯金トナセリ

四月曜島内波止場新築工事

| 所在 | 延長 | 平均高サ | 幅員 | 出役延人員 |
|----------|-----|------|----|--------|
| 月曜島オトリノ村 | 七五間 | 九尺 | 六尺 | 一、二〇〇人 |
| 全島マルデツ村 | 五〇間 | 九尺 | 六尺 | 八五〇人 |

方法 地元島民ノ利便ヲ爲メニスル自發的施行ニシテ 作業ニ

依ル (總村長監督)

五官燈トララ尋常小學校改築敷地地均工事

方法 夏島島民ヲシテ總額六百円ヲ以テ請負ハシメ完成

ニ近シ

十二 金利と地位

島民間ニ於テハ金利ヲ附シタル金錢貸借ノ事實ナシ知人間ニ於ケル金利ニ就テハ

最低 月一分五厘 普通二分 最高二分五厘

十三 土地ニ関スル問題

一 土地

私有地………有り (殆ド一族ノ共有地)

村有地………無シ

酋長有地………無シ

又所有觀念

イ 古來ヨリ椰子及麵包樹ニ對シテ所有觀念ハ有リシモ土地ニ對シテハ

全然無ク若シアルトモモ右ノ場所觀念 (ココヤシ畑)ニ過ギス

ロ 近時外人ト接觸 (例ハ土地賃借付) 生活智識ノ芽生ニアル生活

南洋廳

變遷 (經濟的)ノ為土地所有終明確ニ印象付ケラレツマアリ

3. 島民ハ如何程ノ土地ヲ所有スルヤ

イ 大地主ニ〇ヘクター

ロ 通常一〇五ヘクター

ハ 土地ヲ所有セザルモノ

ニ 平均面積四五ヘクター

々 島民有地内外人ニ賣買及賃貸セラレシ件數面積

イ 賃借セラレタルモノ

件數 八十三件 面積一、二九三三坪七七三

ロ 賣買セラレシモノ

我國占領後該當事項ナシ

5. 知人及外人ニテ大面積ノ土地ヲ所有スルノ經營セラル

獨領時代ニ所有權ヲ得タルニ尤通シテ賃貸經營セラル

(知人) 約六五三三五坪 椰子林

(佛人) 六三〇三四坪

(采人) 五〇八四坪

(白人) 五五〇〇〇坪

(キリスト新教) 一六〇五〇坪 椰子林及教會敷地

(キリスト旧教) 三一六五〇坪

土地ニ就テノ訴訟

島民相互間ニ於テ

本年一月より六月迄ニ取扱ヒタル訴訟事件 三十件アリ島民
知人間ニナシ

南洋廳

西社會制度ニ関スル問題

1. 酋長制ノ内容及現狀

西班牙時代ニ於テハ各種族中最モ母系族ノ勢力強大ナル族ノ長
酋長ト稱シ各島内ニ編居シ威ヲ張ル實情ニシテ之等酋長
ハ世襲及ヒ門閥等ノ制度ナク全ク母系族ヲ中心トスル勢力
家ノ征服ニ依リタルモノニシテ爲メ此時代ハ常ニ喧嘩鬭爭ノ純
エザリシト謂ルハ独逸政廳ノ統治トナルヤ之ヲ弊トシ一島一
名ノ酋長任命ヲ見ルニ到レリ(即族長ノ中ヨリ選拔セルモノ
如シ)

現在ハ酋長セルモノナシ之代ルモノヲ總村長ト稱シ官任命ニ
依リタルモノヲ各島ニ配置ス而シテ總村長任命ニ當リテハ村民
(生人頭稅
納入者)ノ無記名投票ニ依リ選舉シタルモノヲ任命ス
之氏族相互扶助的制度

南洋廳

昔時ハ本制度嚴格ニシテ戰爭ノ際ハ政界共ニ屬シ其地勞
働食料補給等ノ莫ニ關シテモ必ズ氏族間ハ應援救護
スルヲ常トス

3. 相續ノ順位及ヒ方法

(1) 家長ノ繼承順位方法

1. 家長死セル場合ハ男子ノ年長者之ヲ繼承ス

2. 男子ナキ時ハ女子ノ年長者ノ配偶者繼承ス

3. 子供ナキ場合ハ弟之ヲ繼グ

4. 弟ナキ時ハ母系ノ兄弟之ヲ繼承ス

5. 若シ右ノ繼グベキ者ナキ時ハ廢家ナル

(2) 家長所有ノ財産ノ繼承順位方法

1. 生前贈與ノ方法(家長ト兄弟ヲ相談シ上決ス)

(2) 全財産ノ三分一ヲ子供ニ與ヘ其ノ土地ノ子供等ノ共有地トナリ

年長者之ヲ支配シ他者ハ必要ニ應ジ支配者ノ許可ヲ得テコトアラ
ラ製ス

④財産ノ三分ニ兄弟ノ子供等ニ與ヘ共有地トシ年長者之ヲ支配
シ他者ハ前項ニ全ジ

⑤共有地ハ最後迄住残リタル者ノ所有トナル
之遺言ナキ場合ノ方法(子供ト兄弟ト相談シ上決ス)

⑥普通ノ子供ニ與フノ子供等ハ共有地トナシ男子ノ年長者實
權ヲ握ル

⑦兄弟ニ勢力アルモノ有ル時ハ其ノ所有トナスコトアリ、
⑧家長以外ニ從屬家族ノ所有財産アリ

⑨家族タル母ノ所有財産ハ長男若シクハ長女之ヲ繼承ス
⑩家族タル甥ノ所有財産ハ死亡セル甥ノ兄弟ノ子供之ヲ繼
承ス

南洋廳

備考

島民ノ相續ハ酋長ノ庶民ノ別ナシ

五、島民生活ニ就テ

1. 公學校カ生活上ノ習慣内容等ニ對シ英ノ影響

學校教育ガ社會生活上ニ與ヘル影響トシテ特ニ學示シ得ヘキ事項

ナシ只尤記事項ガ島民間ニ行ハレソナルコトヲ參考述ニ附記ス

イ、衣食住

衣付、着衣習慣益々馴致セソアリ

食付、瀨戸物食器具ヲ使用スルノ風住ス

住付、家屋ハ木造トタシ葺(床アリ)モノニ改善スルノ風アリ

ロ、労働

金銭慾生シ來レルヲ以テ労働スルニ至レリ

ハ、衛生

家屋内外掃除、飲料水ニ注意シ又罹病際ハ病院ニ赴クノ風住シ來レリ

南洋廳

二、道德

男女關係(海通等)漸次改マレルノ風アリ

ホ、金錢慾

罐詰、菓子類、香水、醬油、煙草、布地等ニ無駄使ヒ多シ

ヘ、氏族及酋長制度

總村長ニハ氏族ニ干係ナク邦語ヲ解シ人格技能アル者ヲ望ムニ至レリ

ト、性的關係

「^被這」「^被通」等著シク減シタリト雖モ尚米ダ原始時代ニ近シ

チ、結婚年齢

男十八才、女十六才最モ多シ(教會結婚)一般ニ正式結婚ハ進ミ來レルガ如シ

リ迷信

ヲ但シ中ニ信ヲ置サル者ヲ見ツアリ

2. アンガウル出稼が以上ノ異ニ對シテ其ノ影響

出稼人自身ニ對シテハ左記如キ影響アルヲ認ムルモ一般ニ對シテハ

不明ナリ

1. 衣食住

四季ノ曜島ヨリ出稼ニ歸來者ハ一体ニ衣食ニ對シテ奢侈心ヲ刺戟サ

レテ歸リボイル人絹製等ノ衣服ヲ好ミ食ハ白米食ヲ好ムヤ

十傾向アルモ任家ニ對シテハ別ニ関心セズ

モトトモク島出稼人ハ衣食ニ對シテハ多クノ影響ヲ受ケテ却テ

任家ニ對シテ多大ノ関心ヲ有シ自宅ノ屋根ヲトタシ葺ニ改善ス

ルトカ或ハ水槽ヲ造リ或ハ納屋ヲ増築スル等任家ノ改善

ニ意ヲ用フル傾向アリ

南洋廳

口労働

労働スルハ金錢ニテ自由セスト觀念ヲ植ヘ付ケラレ來リ爾來勞

働ヲ嫌厭セス自ラ稼ギ口ヲ捜シ廻ルノ風アリ

ハ衛生

從來アンガウル出稼ギヤハ必ズ脚氣ニナルトノ觀念ヲ有シ出稼

ギヤ嫌己心シ居タル察アリシガ最近ニ至リアンガウルニ於テ労働ヲ

避ケ安逸ヲ貪ラントスル者ノミガ罹リ易キヲ知り労働ニ従事スル

ニ於テハ決シテ脚氣等ニ罹ル氣支ヒナシト考フルニ至レリ今日ニ

於テハ出稼ギヤ嫌己心者根絶セル状態ニ在リ從テ労働ス

レバ病氣ニナル心配ハナイトノ觀念ヲ生セシメツニアリ

二道徳

道徳觀念ニ對シテ特ニ影響アルモノヲ認メス

木金錢慾

金錢慾ハ旺盛ナリ之ハ單ニ可及カランコトヲ望ムニ止リ未ダ支
出ヲ計節約シ萬一場合ニ處スル爲蓄財セト云フガ如キ感
念ハ更ニナシ只物慾ヲ満タサシハ金錢ヲ要スト感強キノミ
ハ氏族及酋長制度ニ對シテハ何等影響ナシ
ト性的關係

出稼中ハ夫婦別居ナルモ歸來後ハ同居スル事狀ニシテ特ニ
異常ナル影響アルヲ認ムザルモ出稼中家内他人トノ通
通ヲ遺憾トスルノミ

又結婚年齢

從來結婚年齢ニ影響スル處ナシ

リ迷信

影響アルヲ認ムス

3. 島民生活ニ就テ

南洋廳

イ島民ノ食物

麵麩果實、タロ芋、椰子果

口島民ノ勞働

多クハ農業(椰子林、除草)ニ従事ス中ニ邦人家庭使用
人或ハ日稼人夫トナルモ勞働ヲ職トシテ其賃銀ヲ以テ一家
ヲ支ヘ居ルモ殆ンド無シ(南貿支店ニ常備人夫トシテ採
用サレ家族ヲ養ヒ居ルモノモアリ) 女ハ未ダ勞働スルモノナシ
只一部ニ椰子帽子原料纖維作製(家庭工業?)ニ従
事スルモノアルモ云フニ足ラス

ハ迷信(在來宗教觀念)

多神教アリ 即チ戰神、家内神、海浜神、山神、
海ノ神等アリ 軍神トモ云フキ人型アリ
何レモ呪咀ヲ伴フ祈禱行ハル

二性的關係

昔時ハ男女六七才ニシテ性交ノ方法ヲ母及村内老女ニシテ此ノ道ニ長ケタル者ヨリ教テ十才前後ヨリ何レモ童貞及處女ヲ失フテ常トセシガ近時次第ニ改メラレソニアリ

一般ニ性的慾望強烈ニシテ夜遠等盛ニ行レ夜遠ハ娘ニナラズ有夫ノ女ニシテモ行ハレ礼交ノ風習アルモ表面一夫一婦制ナリ

本ノ父母及親近者ノ承諾ヲ得テ結婚ス其間男女家族ニ對シ身分相應ノ高物ヲ兩ニ贈與ス若シ贈與西ヲ受ケサル場合ハ娘ヲ與ヘザルコトヲ表明スト云フ

ハ離婚

表面離婚届ハ出シト雖モ實際ハ離合學ナラサル状態ナリ

南洋廳

ト一子子供數

普通三四人見當ナリ

オールドメンハウスハ如何ナル場合ニ利用スルカ

昔イカノ置場 口戦争場協議ノ集合所

ハ戦争出發ノ決戦場所 二他村民接待所

今ノ村公會堂(公私上村民ノ集合所)

口カノ置場 八村民共同生活(宿泊)所

ニ基督教ノ祈禱

リ島民ダンスノ変遷

古来ダンスニ六種アリ(麴麴果実豊作祈禱踊 全豊年踊

宴會出席途上踊 戰鬥出陣 戰捷踊 月明踊)島

民踊ハ西班牙時代迄各島ヲ通シ盛ナリト云ハルガ踊ノ

為ニ數月ヲ用意シ其間夜更ニ男女風紀ヲ紊シ其ノ弊

多シト爲シ抑壓ニ遭ニ漸次下火トナリ今日ニ於テハ北西離島
方面ニ住スル島民ノ外踊ルモノナキニ至レリ

改頁美濃全集紙

南洋廳

(青田納)