

琉球大学学術リポジトリ

沖縄関係

沖縄復帰記念式典(4) (ロジスティックス関係)

メタデータ	言語: 出版者: 公開日: 2019-02-05 キーワード (Ja): キーワード (En): 作成者: - メールアドレス: 所属:
URL	http://hdl.handle.net/20.500.12000/43583

式典良行組織及分掌等

取扱注意

沖縄復帰記念式典実行組織
及び分掌等について

4 7 5 1 5

沖縄復帰記念式典準備室

目 次

沖縄復帰記念式典実行組織及び分掌	1
受付・案内その他場内整理要領	14
バスによる参列者の送迎要領	22
乗用車及びバスの駐車要領	27
沖縄復帰記念式典各担当者名簿	37
(参考資料)	
沖縄復帰記念式典の実施について	91
沖縄復帰記念式典しだい	93

沖縄復帰記念式典実行組織及び分掌

沖縄復帰記念式典当日の業務を円滑に、迅速に、かつ、周到に実施するため、次のとおり沖縄復帰記念式典実行組織を構成する。

この実行組織は、内閣総理大臣官房を中心として、関係各府庁、琉球政府の協力を得て編成する。

なお、各担当の責任者は、沖縄復帰記念式典幹事をもって充てるものとする。

◎ 総務担当

- 本 部 / 式典の運営及び問題の解決
- 本 部 付 2 各班、各係の連絡調整
- 連 絡 係 3 委員及び幹事の特命事項の処理
- 場内放送係 4 関係表示札の配置
- 5 場内放送に関する事項
- 6 その他各班、各係に属さない事項

- 接 待 班 / 来賓及び式典委員の接待
- 貴賓室係 2 湯呑所の設置及び参列者の接待
- 接 待 係

◎ 式典担当

- 式 典 班 / 式典司会者、来賓等との連絡その他式典の進行に関する事項
- 2 天皇皇后両陛下御臨場の合図、その他式典の進行に関する合図
- 3 奉送迎者、御先導者との連絡及び御先行

◎ 第1参列者担当

○ 受付班

- 特別受付係 米副大統領一行、来賓及び式典委員長、同副委員長の受付、記章の交付、式典しだいの配布並びに案内

- 衆議院議長
 - 参議院議長
 - 最高裁判所長官
 - 米副大統領
 - 駐日米国大使
 - ランパート中將
 - 内閣総理大臣
 - 外務大臣
 - 内閣官房長官
 - 沖縄代表
 - 米副大統領随員
- } 白菊記章
- } 黄菊記章
- } 赤色記章

- 正面受付係 / 乗用車利用者及び国会議員に係る受付、赤色記章の交付、式典しだいの配布
- 2 退場の際の記念品配布及びその準備

南口受付係 / 徒歩又はバス利用着でアリーナ及びノ
階席入場着に係る受付、記章の交付、式
典しだいの配布。

アリーナ席 赤色記章

ノ階席 青色記章

2 退場の際の記念品配布及びその準備
(注) バス利用着については、記章、式典
しだいは事前に交付する。

南西口受付係 / 徒歩又はバス利用着の2階席入場着に
係る受付、黄色記章の交付、式典しだいの
配布

2 退場の際の記念品配布及びその準備
(注) バス利用着については、記章、式典
しだいを事前に交付する。

○案内班

アリーナ案内係 / アリーナに入る参列者(赤色記章を付
した着)の所定の席又は場所への案内
2 場内の整理
3 式典終了後の場内放送の指示に従った
参列者退場(入場口)の誘導
(4)

ノ階案内係 / ノ階参列者(青色記章を付した着)の
所定の場所への案内

2 場内の整理

3 式典終了後の場内放送の指示に従った
参列者退場(入場口)の誘導

2階案内係 / 2階参列者(黄色記章を付した着)の
所定の場所への案内

2 場内の整理

3 式典終了後の場内放送の指示に従った
参列者退場(入場口)の誘導

◎第2参列者担当

○沖縄関係班

集合係 / 沖縄関係参列者の連絡、受付、(アリー
ナ、ノ階、2階で色を分ける)記章の交
付及び式典しだいの配布

2 沖縄関係着が利用するバスの整理

(注) バスに乗車する前又は車中にて所定
の記章、式典しだいの配布、式場出入
口、座席の説明、記念品の受取方法、
(5)

帰路のバス乗車位置乗車方法を説明する。

誘導係 式場への誘導及び式典終了後の場内放送の指示に従った参列者退場の誘導

(注)① バス添乗員のうちノ名は、参列者を式場内に誘導、案内係員の指示に従い所定の場所に案内し、式典終了まで同席する。

② 式典終了後場内放送の指示に従った参列者を誘導し、受付係から各自記念品を受領後、所定のバス乗車位置にて乗車させる。

③ 他の添乗員は、空車のバスを順路に従い、所定の駐車場に誘導する。

接遇係 沖縄からの参列者の接遇(東京到着から東京出発まで)

◎参列者担当

○青少年班

集合係 / 青少年代表の連絡、受付、黄色記章の

(6)

交付、式典しだい及び記念品の配布

2 集合場所の整理

誘導係 式場への誘導及び式典終了後の場内放送の指示に従った参列者退場の誘導

◎会計担当

○会計班

1 式典の会計に関する事項

2 式典係員の弁当その他物品の調達及び配布

○設備班

1 会場諸設備の点検、補修及び湯沸器等の設置に関する事項

2 会場設備業者の指揮監督

◎広報担当

○広報班

連絡係

1 広報班の各係の連絡調整

2 各階報道関係者席の表示札の配置及び撤去

3 報道関係自動車等の整理

映放係

1 ラジオ、テレビの放送取材記者との連絡調整

(7)

新聞通信係
エ 式典記録映画及びスチール写真取材記者との連絡調整
新聞関係、出版関係、外国関係取材記者との連絡調整

◎送迎担当

○送迎班 / バスによる式典参列者の案内
(注) バスに乗車する前又は車中に於て所定の記章、式典しだいの配布、式場出入口、座席の説明、記念品の受領方法、帰路のバス乗車位置、乗車方法を説明する。

エ 式場への誘導

(注) (1) 添乗員のうち、名は、参列者を式場内に誘導、案内係員の指示に従い所定の場所に案内し、式典終了まで同席する。

(2) 式典終了後場内放送の指示に従って参列者を誘導し、受付係から各自記念品を受領後、所定のバス乗車位

(8)

置にて乗車させる。

(3) 他の添乗員は空車のバスを順路に従い所定の駐車場へ誘導する。

○自動車呼出班 呼出番号札による乗用車、バスの呼出し。

◎駐車担当

○駐車場班

特別駐車場係 特別駐車場の乗用車（紫色の特ステッカー添付車）の整理及び駐車場表示札の設置並びに撤去

紫色駐車場係 紫色駐車場の乗用車（紫色ステッカー添付車）の整理及び駐車場表示札の設置並びに撤去

黄色駐車場係 黄色駐車場の乗用車（黄色ステッカー添付車）の整理及び駐車場表示札の設置並びに撤去

緑色駐車場係 緑色駐車場のバス（緑色ステッカー添付車）の整理及び駐車場表示札の設置並びに撤去

(9)

青色駐車場係 青色駐車場のバス（青色ステッカー添付車）の整理及び駐車場表示札の設置並びに撤去

赤色駐車場係 赤色駐車場のバス（赤色ステッカー添付車）の整理及び駐車場表示札の設置並びに撤去

予備駐車場係 予備駐車場の自動車（黄、緑、赤、青色ステッカーの予添付車）の整理及び駐車場表示札の設置並びに撤去

◎外事担当

- 外事班
- ノ 米国政府関係参列者の受付、赤色記章の交付、式典しだいの配布
- ズ 退場の際の記念品配布及びその準備
- ソ 式典への誘導及び式典終了後の場内放送の指示に従った参列者退場（入場口）の誘導
- タ 呼出番号札による乗用車、バスの呼出し

◎救護担当

- 救護班 傷病者が発生した場合の医療及び搬送

◎防災担当

- 防災班 式場の防災及び救急車による傷病者の搬送

◎警備担当

- 警備班 式場内における警備及び式場周辺の交通整理及び式場外における警備

沖縄復帰記念式典実行

総務担当 (計47人)	本部 (38人)	本部付(16人)
		連絡係(19人)
		場内放送係(3人)
式典担当 (計12人)	接待班 (23人)	賓客室係(6人)
		特別室係(7人)
		接待係(9人)
第1参列者担当 (計175人)	受付班 (81人)	特別受付係(6人)
		正面受付係(25人)
		南口受付係(19人)
		南西口受付係(30人)
	案内班 (93人)	アリーナ案内係(43人)
		1階案内係(25人)
第2参列者担当 (計49人)	沖縄関係班 (48人)	集合係(8人)
		誘導係(29人)
		接遇係(9人)
第3参列者担当 (計19人)	青少年班 (18人)	集合係(5人)
		誘導係(12人)

組織(日本武道館会場)

会計担当 (計21人)	会計班 (13人)	
	設備班 (7人)	
広報担当 (計23人)	広報班 (22人)	連絡係(7人)
		映放係(10人)
		新聞通信係(4人)
送迎担当 (計1人)	送迎班 (1人)	
	自動車呼出班 (1人)	
駐車担当 (計48人)	駐車場班 (47人)	特別駐車場係(3人)
		紫色駐車場係(5人)
		黄色駐車場係(15人)
		緑色駐車場係(6人)
		赤色駐車場係(3人)
		青色駐車場係(12人)
		予備駐車場係(2人)
外務担当 (計1人)	外事班 (1人)	
救護担当 (計16人)	救護班 (15人)	
防災担当 (計1人)	防災班 (1人)	
警備担当 (計1人)	警備班 (1人)	

受付・案内その他場内整理要領

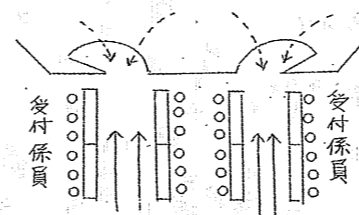
受付・案内は多数の参列者を短時間のうちに円滑に処理できるよう、次のように措置するものとする。

1 受付関係

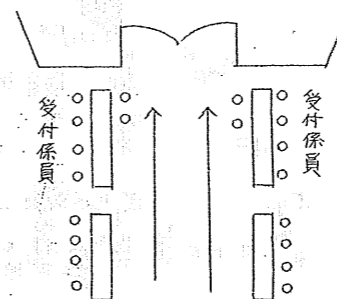
(1) 受付は、特別受付係（北口）、正面受付係（西口）、南口受付係及び南西口受付係の4係を設置する。このうち特別受付係は、天皇・皇后両陛下をお迎えするほか、アグニュー-米国副大統領一行、来賓、式典委員長及び式典副委員長の受付、正面受付係は、乗用車利用の参列者及び国会議員の受付、南口受付係は、徒歩又はバス利用のアリーナ及びノ階席入場者の受付、南西口受付係は、徒歩又はバス利用の2階席入場者の受付を行なう。（別紙ノ式場附近案内図I参照）

なお、式典終了後記念品を配布する際混雑が予想される南口受付係及び南西口受付係は、受付締切後記念品配布に便利のように机の配置を変更すること（下図II、III参照）

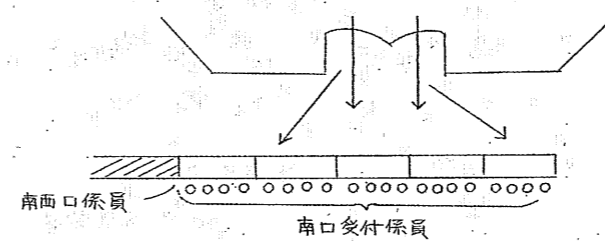
図I 正面受付係



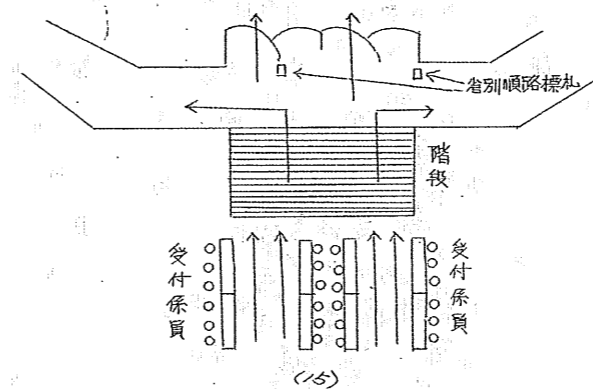
図IIのA 南口受付係



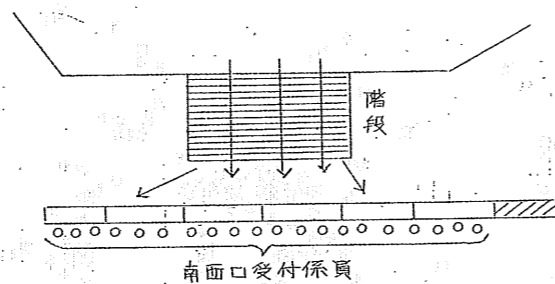
図IIのB（受付締切後）



図IIIのA 南西口受付係



図ⅢのB (受付締切後)



- (2) 乗用車又は徒歩で参列する者については、あらかじめ招待状に受付口を指定しているため、参列者名簿により確認のうえ所定の記章の交付及び式しだいを配布する。
- (3) バス利用の参列者(式典参列者の大部分)には、バス乗車の際又は車中で記章の交付と式しだいを配布し受付口での混雑を緩和することとしている。
- (4) 各受付別の事務

特別受付係—天皇・皇后兩陛下、宮内庁長官、

侍従長、侍従次長、女官長

衆参両院議長御夫妻、最高裁判所長官御夫妻、米副大統領
米副駐日大使御夫妻、
ランパート中将御夫妻

白菊記章

(16)

米副大統領随員

赤色記章

内閣総理大臣御夫妻

外務大臣御夫妻

内閣官房長官御夫妻

沖縄代表御夫妻

黄菊記章

係員は上記各記章(ただし、夫人については赤色記章)を交付し、式典しだいを配布、次の区分により貴賓室又は特別室まで案内するほか、指定の時間までに式場内所定の席に案内する。退場の際における記念品配布及びその準備をする。

貴賓室—衆参両院議長御夫妻、最高裁判所長官御夫妻

沖縄代表御夫妻、米副大統領

駐日米副大使御夫妻、ランパート中将御夫妻

内閣総理大臣御夫妻、外務大臣御夫妻

内閣官房長官御夫妻

特別室—米副大統領随員

正面受付係—衆参両院議院副議長御夫妻、衆参両議院

乗用車利用の参列者
ただし、国会議員についてはバス利用

元議長御夫妻、国会議員、元内閣総理大臣御夫妻、元内閣総理大臣夫人、

(17)

各國務大臣御夫妻（外務大臣、官房長官、
総務長官を除く。）人事院総裁御夫妻、
会計検査院長御夫妻、元最高裁判所長御
夫妻、最高裁判所判事御夫妻、

内閣法制局長官、土地調整委員会委員長、
公正取引委員会委員長、中央公署審査委
員会委員長、検事総長、次長検事、

各省庁政務次官、事務次官、式典幹事、
国会図書館長、同副館長、衆参両議院事
務総長、最高裁判所事務総長、

高等裁判所長官、検事長、会計検査院事
務総長、人事院事務総長、宮内庁式部官長、
警察庁長官、警視總監、国家公安委員

地方財政審議会会長、公正取引委員会委員、
会計検査院検査官、人事院人事官、

国防会議事務局長、統合幕僚会議議長、
陸・海・空各幕僚長、在日米軍准将以上の受付

駐日外交団長（順序不同）

○係員は赤色記章を交付し、式典しだいを配布するほ

か、退場の際における記念品配布及びその準備をす
る。ただし、次の者については、受付後、それぞれ
貴賓室又は特別室まで案内するほか、指定の時間内
に式場内所定の席に案内する。

貴賓室＝愛知前外務大臣御夫妻、牛場駐米大使、
真崎大使、竹内外務省儀典長

特別室＝各國務大臣御夫妻、スナイダー公使、
グラーム在日米軍司令官、フアリー民政官、
外務省関係者若干

南口受付係＝各界代表（沖縄関係を含む）国家公務員

アリーナ及びノ階席
入場者、特殊法人関係で徒歩又はバスによる参列
者の受付

○係員は、アリーナ席は赤色記章、ノ階席は青色記章、
式典しだいを配布するほか、退場の際における記念
品配布及びその準備をす。 (バスによる参列者は、
記章の交付、式典しだいの配布は、事前に終了して
いる。)

南西口受付係＝各界代表、国家公務員、特殊法人、青少
年階席入場者 年代表で徒歩又はバスによる参列者の受付

○係員は、黄色記章、式典しだいを配布するほか、退場の際における記念品配布及びその準備をする。(バスによる参列者は、記章の交付、式典しだいの配布は事前に終了している)

2 案内関係

- (1) 案内は、各階ごとに係員を配置し、参列者の案内誘導及び場内整理を行なう。
- (2) アリーナ席入場者には赤色記章、ノ階席入場者には青色記章、2階席入場者には黄色記章を交付し識別できるようにしているので、これによって参列者を所定の場所に案内誘導する。(別四式場内席割表参照)
- (3) 省等ごとに入口扉を指定して表示するとともに、廊下の壁に、省等ごとの入口方向指示の掲示を行なう。
- (4) バス利用の参列者については、バス添乗員ノ名が参列者を場内に案内誘導してくるので、この添乗員に所定の場所を指示する。
- (5) アリーナに特に席を指定されている者については、その席まで案内する。

なお、米国関係の参列者の案内については、正面受付

(20)

に外務省職員を配置し、所定の場所に案内させる。

青少年代表については、青少年班の係員が案内誘導する。

(6) 各案内係別の係員配置場所

アリーナ案内係	アリーナ出入口(10名)、階段(5名)
	アリーナ場内(20名)、正面出入口(5名)
	南面口出入口(3名)
ノ階案内係	ノ階出入口(7名) 場内(15名)
	南口出入口(3名)
2階案内係	2階出入口(5名)、場内(17名)
	バルコニー(2名)

3 その他

式典開始前と式典終了後、場内放送により、退場の際は係員の指示に従い順次退場するよう参列者に協力を求めているので、退場指示の場内放送に注意する。

なお、式場内は禁煙となっている。また救護所は、地下2階の医務室とノ階東口出入口ロビーに救護所を設けているので気分が悪くなった参列者は、最寄りの場所に案内する。

(21)

バスによる参列者の送迎要領

1. バスによる式典会場への案内

- (1) 集合場所において、バスに乗車する前又はバス車内において、招待状を確認のうえ、所定の参列者記章を交付し、左胸につけさせる。(集合場所については別紙3、沖縄復帰記念式典輸送計画表参照)

アリーナ席＝赤色記章

一階席＝青色記章

二階席＝黄色記章

- (2) 式典しだいを配布し、式場の出入口、参列席の説明、式典終了後の記念品の受領方法、帰路におけるバス乗車位置、乗車方法、行先等を十分説明する。

アリーナ席＝
一階席＝ } 南口受付

二階席＝ 南西口受付

2. 式典会場到着後の参列者の誘導

- (1) バスには2名の添乗員が乗車し、うち1名(主任添乗員)は、参列者を所定の受付場所から式場内に誘導し、場内案内係員の指示に従って、指定されている座席に案内する。(別紙式場内席割表参照)

(2)

参列者の手荷物は原則としてバス内に置き、式場内に持ち込まないようにする。

なお、座席は各省序列に区分されているが、個人別には指定されていないので、入場順に着席する。主任添乗員はそのまま式典終了まで同席する。

- (2) 主任添乗員は、式典終了後、場内放送の指示に従って参列者を誘導し、入場口から退場する。このときに参列者各自に記念品引換券と引換に受付係から記念品を受領させようえ、所定の乗車位置に案内し、自省庁のバスに乗車させる。

他省庁の参列者が誤って乗車した場合は、できるだけ便宜をはかるようにする。

- (3) 他の添乗員によるバスの誘導

ア 式場に参列者をバスから降車させた後、所定の駐車場に順路に従って誘導し、駐車場係員の指示により駐車させる。

イ 青色駐車場(千鳥カヌ)のバスは10時30分から次の順序により出発し、式場附近の指定された駐車位

(23)

置①に駐車し、而陛下御退場のお車通過後、駐車位置②に移動して退場者を待つようにする。(別紙ニ式場附近案内四ニ参照)

出発順序—大蔵省、法務省、外務省、衆議院、参議院、内閣総理府、鼓笛隊

シ 緑色駐車場及び赤色駐車場に駐車したバスは、そのまま退場者を待つものとする。

ウ 式典終了後の退場順

式典終了後、会場からの退場の順序は次のとおりとする
(雨天の場合は別に指示する方法による。)

①乗用車利用の参列者 ②国会議員 ③緑色駐車場のバス参列者(厚生省、農林省、通産省、運輸省、郵政省、労働省、建設省、自治省—駐車場までの誘導は車道東側の遊歩道を利用)

④青少年関係(退場後の集合に紫色又は黄色駐車場を利用してもよい。)

⑤赤色駐車場のバス参列者(国会図書館、文部省、最高裁判所、沖繩関係—駐車場までの誘導は車道西側の遊歩道を利用)

(24)

⑥青色駐車場関係(大蔵省、法務省、外務省、内閣総理府、鼓笛隊)

ク 雨天の場合の誘導

(1) 式典当日が雨天の場合、参列者は傘等雨具を持参してくると思われるが、式場内には雨具等を持ち込むことができないので、バスから降車する際車中に置いておくよう添乗員は参列者にあらかじめ注意しておくものとする。

(2) 帰路のバス乗車方法は次のとおりとする。

ア 千鳥カ浏駐車場のバスは、10時30分から、衆議院、参議院、外務省、法務省、大蔵省、内閣総理府、鼓笛隊の順に出発し、式場附近の指定された駐車位置

①に駐車し、式典終了後は順次それぞれの退場口附近の天幕の傍までバスを移動させ退場者を乗車させる。

イ 赤色駐車場に駐車したバスは、上記バスが駐車位置①より移動した後、次の順序により駐車位置②にバスを移動させ、順次南面口受付附近から退場者を乗車させること。

移動順序—国会図書館、最高裁判所、文部省、

沖繩関係

(25)

ウ 緑色駐車場に駐車したバスは、上記バスが駐車位置
①より移動した後、次の順序により駐車位置②にバス
を移動させ、上記と同様の方法によつて退場者を乗車
させること。

移動順序—厚生省、農林省、通産省、運輸省、郵政省
労働省、建設省、自治省

注 雨天の場合には、正面受付及び南面口受付附近に天
幕を設置する。

乗用車及びバスの駐車要領

記念式典会場周辺の道路事情及び駐車場の収容能力との関
係で、乗用車利用の参列者を限定し、他はバスにより参列者
を輸送するが、これらの駐車場及び係は次のとおりとする。

1 乗用車利用の範囲及び駐車場

(1) 特別駐車場係（特別受付関係の乗用車）

特別駐車場係は、紫色の④ステッカー添付の乗用車の
整理及び関係表示札の設置並びに撤去を行なう。駐車す
る範囲は次のとおりである。

天皇、皇后両陛下（供奉車、警衛車を含まず）

衆・参両院議長、最高裁判所長官、沖繩代表

米国副大統領、米国駐日大使、ランパート中將

内閣総理大臣、外務大臣、内閣官房長官

（20台駐車）

(2) 紫色駐車場係（正面受付関係の乗用車）

紫色駐車場係は、紫色ステッカー添付の乗用車の整理
及び関係表示札の設置並びに撤去を行なう。駐車する範
围は次のとおりである。

衆議院副議長、衆議院元議長

参議院副議長、参議院元議長
各 国務大臣（除官房長官、総務長官）、元内閣総理大臣
内閣法制局長官、人事院総裁、会計検査院長、
最高裁判所判事、元最高裁判所長官、
土地調整委員会委員長、公正取引委員会委員長、
中央公害審査委員会委員長、検事総長、次長検事、
スナイダー公使、フラーム在日米軍司令官、
フィアリー民政官、駐日外交団長

（ 65 台 駐 車 ）

(3) 黄色駐車場係（正面受付関係の乗用車）

黄色駐車場係は、黄色ステッカー添付の乗用車の整理
及び関係表示札の設置並びに撤去を行なう。駐車する範
囲は次のとおりである。

衆議院各常任委員長及び特別委員長、永年勤続議員、
各政党幹部、事務総長、国立国会図書館長、同副館長、
元内閣総理大臣夫人、参議院各常任委員長及び特別委員長、
永年勤続議員、事務総長、内閣官房副長官、
総理府総務副長官、各省政務次官、各省事務次官、
警察庁長、警視總監、国家公安委員、地方財政審議会会長

(28)

公正取引委員会委員、官内庁式部官長、国防会議事務局長、
式典幹事、人事院事務総長、会計検査院事務総長、
総合幕僚会議議長、陸海空各幕僚長、人事院人事官、
会計検査院検査官、東京高等検察庁検事長、
高等裁判所長官、在日米軍準将以上、
日赤及び厚生省事務車、報道関係（順序不同）

（ 260 台 駐 車 ）

エ バス利用者の駐車場

各省庁等の参列者のため、バスをそれぞれ配車し式典会
場まで輸送することになっている（別添配車一覧表参照）。
これらのバスは次の三カ所に分けて駐車させる。

(1) 緑色駐車場係（科学技術館前）

緑色駐車場係は、緑色ステッカー添付のバスの整理及
び関係表示札の設置並びに撤去を行なう。駐車する範囲
は次のとおりである。なお、バス添乗員に対し、退場の
便を考慮してなるべく省別にまとまって駐車するよう指
示する。

厚生省 農林省 通産省 運輸省 郵政省
労働省 建設省 自治省 自衛隊中央音楽隊

(29)

(2) 赤色駐車場係 (乾門前)

赤色駐車場係は、赤色ステッカー添付のバスの整理及び関係表示札の設置並びに撤去を行なう。駐車する範囲は次のとおりである。なお、バス添乗員に対し、退場の便を考慮してなるべく省別等にまとまって駐車するよう指示する。

国立国会図書館、文部省、最高裁判所、沖縄関係

(3) 青色駐車場係 (千鳥カ浏)

青色駐車場係は、青色ステッカー添付のバスの整理及び関係表示札の設置並びに撤去を行なう。駐車する範囲は次のとおりである。なお、バス添乗員に対し、退場の便を考慮してなるべく省別等にまとまって駐車するよう指示するほか、10時30分から次の順序により出発し、式場附近の指定された駐車位置①に駐車し、両陛下御退場のお車通過後、駐車位置②に移動して退場者を待つよう指示する。(別紙2 式場附近案内図II 参照)

係員は、千鳥カ浏から最後のバスが発車する際、表示札を撤去し同バスに乗車して駐車位置①②にて千鳥カ浏関係のバスの整理等にあたる。

大蔵省 法務省 外務省 衆議院 参議院
内閣総理府 鼓笛隊

(4) 予備駐車場係 (科学技術館前路上)

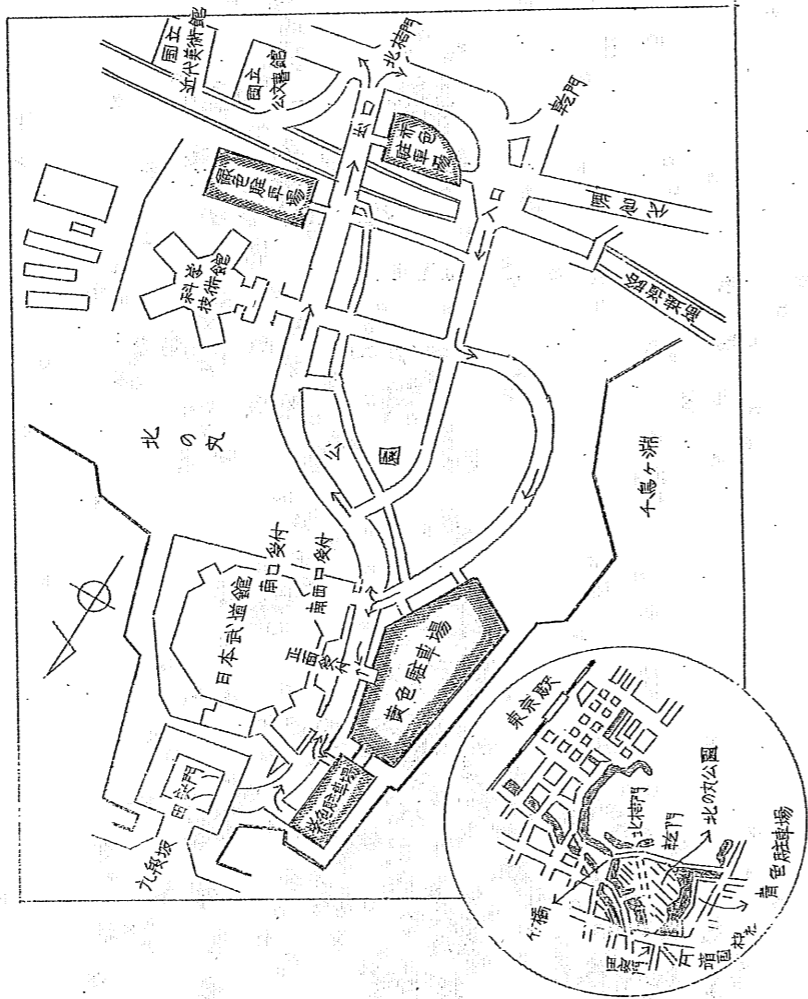
予備駐車場係は、黄、緑、赤、青色③ステッカー添付のバス及び乗用車の整理及び関係表示札の設置並びに撤去を行なうほか、式場附近の駐車位置①②にて千鳥カ浏から移動してきたバスの整理等にあたる。

3 雨天の場合における措置

式典当日が雨天の場合は、別記「バスによる参列者送迎要領々 雨天の場合の誘導」によることとしているので注意すること。

別紙 1

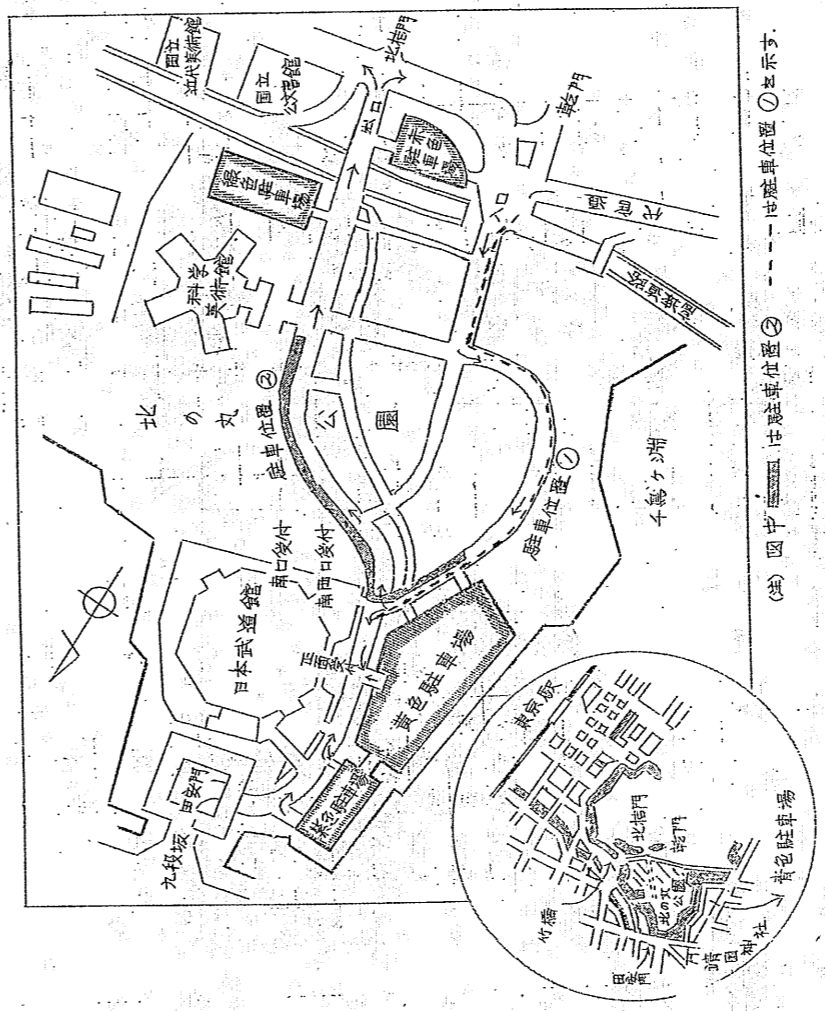
沖繩復帰記念式典式場附近案内図 Ⅰ



(32)

別紙 2

沖繩復帰記念式典式場附近案内図 Ⅱ



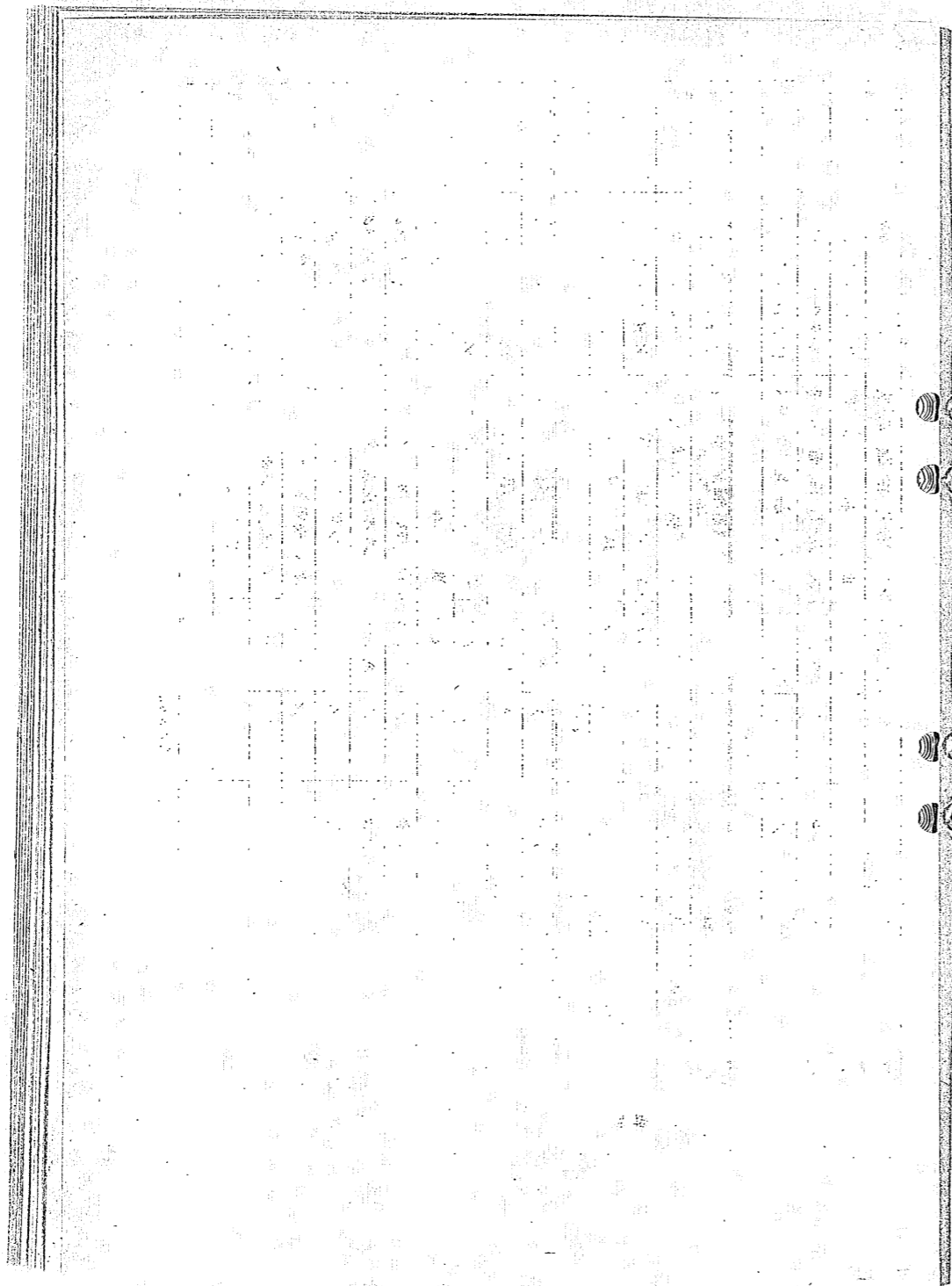
(注) 図中 ①は黄色駐車位置②は青色駐車位置

(33)

配車区分 ステッカー	省庁名	乗車人員	配車数	配車時刻	配車場所	到着時刻	備考
(2) 青 (千島ヶ洲)	参議院	441	4	9.00	第1議員会館前	9.30~9.50	
	"		4	9.00	第2議員会館前	9.30~9.50	
	参議院	292	1	9.00	本館中庭	9.30~9.50	
	"		5	9.00	参議院会館前	9.30~9.50	
	内閣総理府	10	1	9.00	参議院陸橋下	9.30~9.50	
	内閣法制局		7	8.00	総理府構内	9.20~9.40	
	行政管理局	31					
	北海道開発庁	29	4	8.00	中央合同会	9.20~9.40	
	経済企画庁	58			第4号館構内		
	環境庁	19					
	会計検査院	23					
	公正取引委員会	16	2	8.00	科学技術庁会構内	9.20~9.40	
	科学技術庁	83					
	人事院	20	2	8.00	人車院ビル構内	9.20~9.40	
	警察庁	69					
防衛庁	100	2	8.00	防衛庁会構内	9.20~9.40		
郵政省	24	1	8.00	包内庁会構内	9.20~9.40		
法務省	246	5	8.40	法務省正面玄関	9.20~9.40		

(3) 赤 (華門前)	外務省	236	5	8.50	外務省正面玄関	9.20~9.40	
	"		2	8.50	山王下子ル前	9.20~9.40	
	大蔵省	334	7	8.50	大蔵省正面玄関	9.30~9.50	
	報道関係	268	6	8.00	赤坂離宮構内	9.20~9.40	
	国会図書館	42	1	9.10	国会図書館前口駐車場 (参議院側)	9.30~9.50	
	最高裁判所	205	4	8.50	最高裁判所玄関前	9.30~9.50	
	文部省	864	17	8.50	国立劇場前	9.30~9.50	
	沖縄関係	650	14	8.00	赤坂離宮構内	9.20~9.40	
	厚生省	437	9	8.30	厚生省中庭	9.10~9.30	
	農林省	409	9	8.00	農林省玄関	9.10~9.30	
	逓信省	573	12	8.00	逓信省中庭	9.10~9.30	
	運輸省	406	8	8.20	運輸省前	9.10~9.30	
	郵政省	289	6	8.00	郵政省構内	9.10~9.30	
	労働省	226	5	8.40	労働省北側駐車場	9.10~9.30	
	建設省	223	1	8.00	建設省正面玄関	9.10~9.30	
"		4	8.00	建設省中央合同会構内	9.10~9.30		
自治省	306	5	8.50	人事院ビル南側玄関	9.10~9.30		
1		2	8.50	都道府県会館前	9.10~9.30		

(1) 緑 (科学技術館前)



沖繩復帰記念式典各担当係員名表

(日本武道館会場)

47. 5. 115

沖繩復歸記念式典委員

委員長	内閣総理大臣	佐藤 栄作
副委員長	外務大臣	福田 赳夫
同	国務大臣(内閣官房長官)	竹下 登
同	同(総理府総務長官)	山中 貞則
委員	法務大臣	前尾 繁三郎
同	大藏大臣	水田 三喜男
同	文部大臣	高 見 三郎
同	厚生大臣	斎藤 昇
同	農林大臣	赤城 宗徳
同	通商産業大臣	田中 角栄
同	運輸大臣	丹羽 喬四郎
同	郵政大臣	玄 瀬 正雄
同	労働大臣	塚原 俊郎
同	建設大臣	西村 英一
同	自治大臣	渡海 元三郎
同	国務大臣	江崎 真澄
同	同	大石 武一

委員	國務大臣	木内四郎
同	同	木村俊夫
同	同	中村英太
幹事	内閣官房副長官	三原朝雄
同	同	小池欣一
同	総理府総務副長官	砂田望民
同	同	栗山康平
同	内閣総理大臣官房総務課長 兼内閣官房内閣参事官室首席内閣参事官	翁久次郎
同	内閣総理大臣官房人事課長 兼内閣官房内閣参事官室内閣参事官	後藤茂也
同	内閣総理大臣官房会計課長 兼内閣官房内閣参事官室内閣参事官	岡塚武平
同	内閣官房内閣審議室長兼内閣総理大臣 官房審議室長	小田村四郎
同	内閣総理大臣官房交通安全対策室長	須藤博志
同	内閣総理大臣官房広報室長	松本芳晴
同	内閣総理大臣官房管理室長	吉岡邦夫
同	内閣総理大臣官房総務審議官	宮崎隆夫
同	国立公文書館長	岩倉規夫
同	総理府青少年対策本部次長	清水成之
同	警察庁長官官房長	土金賢三

幹事	宮内庁長官官房参事官	野本松彦
同	防衛庁長官官房長	穴戸基男
同	環境庁長官官房長	城戸謙次
同	沖縄北方対策庁長官	岡部秀一
同	沖縄北方対策庁総務部長	岡田継夫
同	沖縄北方対策庁沖縄事務局長	加藤泰守
同	外務大臣官房長	鹿取泰衛
同	大蔵大臣官房長	竹内道雄
同	文部大臣官房長	井田慶次郎
同	厚生大臣官房長	高水玄
同	郵政大臣官房長	赤田行正
同	自治大臣官房長	皆川迪夫
同	消防庁次郎	山田滋

総務担当 式典幹事	翁久次郎	(内閣総理大臣官房総務課長)
〃	小田村四郎	(内閣官房内閣審議室長)
〃	吉岡邦夫	(内閣総理大臣官房管理室長)

総務担当

式典幹事

宮崎 隆夫 (内閣総理大臣官房総務審議官)

岩倉 規夫 (国立公文書館長)

岡田 純夫 (沖縄北方対策庁総務部長)

本部

本部付

石川 周 (内閣総理大臣官房参事官、大臣官房審議官)

近藤 一郎

滝沢 博三

和田 善一 (沖縄北方対策庁総務部北方課長)

八木 国雄 (内閣副参事官、内閣官房内閣事務室)

馬場 常治 (内閣総理大臣官房参事官、大臣官房総務課)

井上 政文 (内閣総理大臣官房総務課総括課長補佐)

山田 昭三 (内閣総理大臣官房人事課課長補佐)

細野 一雄 (内閣総理大臣官房会計課総括課長補佐)

村田 省三 (沖縄北方対策庁総務部総務課長補佐)

中根 三郎 (警察庁長官官房調査官)

(外務省)

矢島 秀夫 (厚生大臣官房人事課課長補佐)

(42)

川端 亨二 (自治大臣官房総務課課長補佐)

中島 隆 (消防庁総務課課長補佐)

有賀 政彦 (東京消防庁予防部査察課)

連絡係

○堀内 孝次郎 (内閣総理大臣官房会計課課長補佐)

鎌田 保男 (内閣総理大臣官房総務課)

長田 章 (内閣総理大臣官房審議室)

酒井 重明 (内閣総理大臣官房管理室)

川村 みどり

高橋 和枝

関根 和郎

高山 康次

渡野 一磨 (総理府人事局)

小野寺 佳朗

大谷 崇

田中 晃

生田 比呂美 (総理府恩給局)

田島 勇

(43)

連絡係 細谷 永充 (総理府連絡局)
 桜井 宏憲 (内閣総理大臣官房厚生管理官室)
 大福 三男 (沖縄北方対策庁)
 地江 敏一

場内放送係
○星野三郎 (内閣総理大臣官房会計課課長補佐)
小野塚カズ (内閣総理大臣官房会計課) (1)
菅野三和子 (2)

接待班
○佐藤嘉石工門 (内閣総理大臣官房総理大臣官邸事務所長)

貴賓室係
○吉田正春 (内閣総理大臣官房総理大臣官邸事務所総括所長補佐) (1)
佐藤 隆 (内閣総理大臣官房総理大臣官邸事務所) (1)
玉井 穂子 (2)
松崎 京子 (2)
佐藤 旬子 (内閣総理大臣官房交通安全対策室)
談泉 嘉子 (2)

(22)

特別室係

○倉持和雄 (内閣総理大臣官房総理大臣官邸事務所長補佐)

大貫輝行 (内閣総理大臣官房総理大臣官邸事務所)

袖木フミエ (総理府統計局)

中井洋子 (2)

関口好子 (2)

秋山 豊子 (2)

佐野 真知子 (2)

接待係

○小西 一 午 (総理府人事局参事官補佐)

久保田 恵三 (総理府人事局)

能登久仁光 (2)

木村 嘉美雄 (2)

杉崎 安寿 (2)

渡本 洋治 (2)

是枝 美輪 (2)

三石 絹子 (2)

菊地 次子 (2)

(23)

式典担当

式典幹事(兼)吉岡邦夫 (内閣総理大臣官房管理室長)

式典班

◎田中和希 (内閣総理大臣官房参事官・大臣官房管理室)

○渡辺衛一 (内閣総理大臣官房広報室参事官補)

奥田光太郎 (内閣総理大臣官房人事課)

吉田博一

重田 穰

伊藤信男

矢沢 功 (社会保障制度審議会事務局)

堀口宗吉

真下茂樹

小林利子

斎藤正子

僚/参列者担当

式典幹事(兼)小田村四郎 (内閣官房内閣審議室長)

受付班

◎(兼)石川 周 (内閣総理大臣官房参事官・大臣官房審議室)

特別受付係

○高岡 弘 (内閣総理大臣官房管理室参事官補)

坂井 志 (内閣総理大臣官房管理室)

川島保子

天橋梢子

有座久恵

三枝ふゆ子

正面受付係

○柿崎武継 (内閣総理大臣官房審議室参事官補)

倉持英雄 (内閣総理大臣官房審議室)

石和田 洋

斎藤昭雄

放生和成

高倉春樹

土橋 弘之 (内閣総理大臣官房審議室)

原口 龍藏 ヲ

若山 恭一 ヲ

大戸 茂利 ヲ

奥村 房子 ヲ

清水 洋子 ヲ

那須 とし子 ヲ

島光 あい子 ヲ

小川 純子 ヲ

鈴木 忠夫 (中央公務審査委員会事務局)

中島 和恵 ヲ

宮本 さつき ヲ

古林 佐紀子 ヲ

三田 ルミ子 ヲ

根本 弘 (国立公文書館)

一條 清 ヲ

塚田 好亮 ヲ

橋爪 功 ヲ

大竹 敬 ヲ

(24)

両口 受付係

○松平 梯二郎 (内閣総理大臣官房人事課課長補佐)

渡辺 貢 (内閣総理大臣官房人事課)

児島 公存 ヲ

柿本 讓 ヲ

山口 志江 ヲ

藤村 田鶴子 ヲ

綾部 秀代 ヲ

猪原 千恵子 ヲ

高井 まよ子 ヲ

谷合 千尋 ヲ

桜川 博三 ヲ

清宮 直子 ヲ

勅使瓦 正志 ヲ

上野 文雄 ヲ

好村 洋光 (総理府恩給局)

長尾 多美子 ヲ

高橋 洋介 (中部圏開発整備本部)

西野 実 ヲ

(25)

佐藤 静江 (中部國開発整備本部)

南西口受付係

○橋本 哲曙 (内閣総理大臣官房会計課課長補佐)

青野 昭一 (内閣総理大臣官房会計課) ●●

五郎丸 日出昇 ♪ ●●

新井 昭夫 ♪ ●●

前田 勇藏 ♪ ●●

鈴木 英彦 ♪ ●●

上村 知昭 ♪ ●●

戸田 梅郎 (内閣総理大臣官房厚生管理官室) ●●

石川 秀昌 ♪ ●●

松村 幸雄 ♪ ●●

春宮 陽 ♪ ●●

鈴木 信彦 ♪ ●●

里見 修司 ♪ ●●

武井 貞夫 ♪ ●●

宮島 茂 (内閣総理大臣官房会計課)

小林 一義 ♪

長島 都子 (内閣総理大臣官房会計課)

楠本 佐絵子 (総理府統計局)

大友 陽子 ♪

成松 美枝子 ♪

石井 恵子 ♪

小坂部 志津恵 ♪

中園 順子 ♪

関 美智子 ♪

小野 久美子 ♪

岸田 浩子 ♪

千原 すみ江 ♪

笠原 真弓 ♪

片野 なみ ♪

池上 礼子 ♪

寮内班

◎柳川 成 顯 (内閣総理大臣官房参事官、大臣官房総務課)

アリ-ナ寮内係

○甲川 稔 (内閣総理大臣官房総務課課長補佐)

清水 正 俊 (内閣総理大臣官房総務課)

長 倉 稻

森 山 修 二

美 野 尚 子

小 林 貴 子

今 井 和 美

松 本 二 郎

平 林 幸 房 (総理府賞勲局)

並 木 重 二

阿 久 津 茂

高 橋 望

上 野 弘 輝

川 口 昭 士

蜂 須 須 賀 子

新 堀 紀 代 子 (総理府賞勲局)

井 上 雄 三 郎 (総理府思給局)

後 藤 直 保

斎 藤 敦

神 山 昇

森 田 進

阿 部 正 敏

橋 本 隆 弘

石 井 好 和

坂 本 則 夫

青 木 利 敏

味 崎 多 喜 夫

三 上 操

木 村 浩

平 井 幹 雄

小 田 吉 男

竹 内 泰 和

阿 部 要 人

金岡安伸 (総理府統計局)
 安藤豊重 〃
 寺田俊弘 〃
 金子久栄 〃
 坂本立子 〃
 宮坂壽美 〃
 高橋久美子 〃
 蛭田久江 〃
 西村美樹子 〃
 大森芳子 〃

ノ階案内係

○杉原茂留 (内閣総理大臣官房総務課課長補佐)
 西村秀右 (内閣総理大臣官房総務課)
 落合昭 〃
 宮本勝政 〃
 山田公子 〃
 小林正勝 〃
 滝沢健司 (総理府賞勲局)

飯田正 (総理府賞勲局)
 柚木直生 〃
 森藤富夫 〃
 清水次郎 〃
 宗片操子 〃
 坂本峰子 〃
 税所孝子 (総理府恩給局)
 小沢悦子 〃
 山田豊子 〃
 神戸芳子 〃
 黒田智恵子 〃
 尾崎芙美子 〃
 橋本淑子 〃
 原国文子 〃
 森善恵 〃
 川島美千代 〃
 甲高敦子 〃
 高橋由利子 〃

2階案内係

○田中幸男 (内閣総理大臣官房総務課課長補佐)

補田信行 (内閣総理大臣官房総務課)

与那覇憲勝

井上壺夫

堀内康三

堀内祐子

川那部小衣子 (総理府統計局)

青木ヒヨ子

簾田臣子

香川弘子

後藤幸子

星野裕子

熊谷長一

砂田龍一

新坂悟

板垣克男

飯島次男

田島宏

池田定嗣 (沖縄北方対策庁)

高塚真生

森有三

吉良宏

吉松真人

水越功

傍之参列者担当

式典幹事(兼) 岡田 純夫 (沖縄北方対策庁総務部長)

沖縄関係班

◎小玉 正任 (沖縄北方対策庁総務部総務課長)

式典幹事 ○大嶺 永夫 (琉球政府東京事務所長)

集台係

○安谷屋 哲一 (沖縄北方対策庁調整部参事官補佐)

○池原 厚政 (琉球政府東京事務所総務課長)

隈 健 (沖縄北方対策庁)

高橋 芳子

三浦 友子

小松原 和枝

仲本 政照 (琉球政府東京事務所)

高嶺 朝幸

誘導係

○吉川 武司 (沖縄北方対策庁調整部参事官補佐)

白谷 久 (沖縄北方対策庁)

(57)

大神田 敏義 (沖縄北方対策庁)

三 隅 尚

楨田 篤雄

真志 修

小原 松展

橋本 浩明

斎藤 昭弘

平田 悦雄

溝口 喜久

高内 順一

玉城 一夫

岡部 雅俊

田口 正志

小 沓 秀夫

今泉 昭市

久 場 勝治 (琉球政府東京事務所)

伊 佐 真助

後 嘉 敦和子

徳 村 和子

(58)

照屋富子 (琉球政府東京事務所)
 赤崎多喜天
 崎間吉雄
 知念 勇
 佐久本 岳
 古波藏茂
 平良真幸
 比嘉志康

接遇係

○高橋 稔 (沖縄北方対策庁調整部参事官補佐)
 津田義明 (沖縄北方対策庁)
 石川 勇
 新永康子
 ○新垣雄久 (琉球政府東京事務所渉外官)
 仲里全輝
 松田州弘
 新城鉄太郎
 池田光男

模リ参列者担当
 式典幹事 清水成之 (青少年対策本部次長)

青少年班

◎佐々成美 (青少年対策本部参事官)

集合係

○窪寺 纒一 (青少年対策本部参事官補佐)
 小原敏敏 (青少年対策本部)
 中野好雄
 坂巻 三郎
 堀江 恵子

誘導係

○飯山 十三良 (青少年対策本部参事官補佐)
 谷本 彰
 寺井信三
 山崎 武
 石田 進
 石橋進一
 富山徳止
 佐藤正紹
 有田義崇

菊地 悦子 (青少年対策本部参事官補佐)
中村 直文
吉田 麗子

会計担当
式典幹事

国塚 武平 (内閣総理大臣官房会計課長)

会計班

◎ 依田 泉 (内閣総理大臣官房参事官
大臣官房会計課)

○ 岩谷 新吉 (内閣総理大臣官房会計課課
長補佐)

池田 浩 (内閣総理大臣官房会計課)

大目 基司

大谷 泰久

大河内 宏幸

諸方 国城

柳 四郎

小畑 博美

白木 民夫

正光寺 輝明

松 羅和子 (内閣総理大臣官房会計課)

小林 博子

談話班

◎ (兼) 依田 泉 (内閣総理大臣官房参事官
大臣官房会計課)

○ 森 永徳治 (内閣総理大臣官房会計課課
長補佐)

美野 祐一 (内閣総理大臣官房会計課)

松野 正義

森 康真

中川 厚夫

川上 正和

広報担当

式典幹事 松本 芳晴 (内閣総理大臣官房広報室長)

広報班

◎ 辻山 啓三 (内閣総理大臣官房参事官
大臣官房広報室)

連絡係

○ 鈴木 重幸 (内閣総理大臣官房広報室専
門係)

推名 甫 (内閣総理大臣官房広報室)
 岸 忠雄 /
 高山 和文 /
 鹿沼 裕 /
 村松 博 /
 (兼)光松 美代子 /

映放係

○小林 幸弘 (内閣総理大臣官房広報室参事官補)
 嶋海 忠一 (内閣総理大臣官房広報室)
 (兼)小林 蒼海 /
 野村 崇 /
 昆 精一 /
 戸谷 好秀 /
 伊沢 誠資 /
 光松 美代子 /
 江沢 三三子 /
 野村 昭三郎 /

新聞通信係

○小林 蒼海 (内閣総理大臣官房広報室専門取)
 白石 正治 (内閣総理大臣官房総務課)
 藤田 周一 /
 坂本 仁央 (内閣総理大臣官房広報室)

送迎担当

式典幹事 後 塚 茂也 (内閣総理大臣官房人事課長)

送迎班

◎藤井 茂二 (内閣総理大臣官房参事官・大臣官房人事課)

衆議院係

○植木 誠 (衆議院)
 小倉 利雄 /
 石垣 総一 /
 横山 猶明 /
 岩本 喜大 /
 宮原 章 /
 大野 清司 /
 伊藤 壽治 /

外江弘行 (衆議院)

- 竹村治郎 〃
- 小澤英彦 〃
- 加藤 満 〃
- 原 孝二 〃
- 渡辺勝義 〃
- 小池 正 〃
- 渡辺重美 〃
- 野口勇吉 〃
- 滝沢洋行 〃
- 菊池研一 〃

参議院係

○渡井直三 (参議院)

- 矢野英二 〃
- 荒川達雄 〃
- 加藤忠明 〃
- 湯本剛旨 〃
- 伊藤力雄 〃

(66)

遊佐拓部 (参議院)

- 井上金次 〃
- 大竹信行 〃
- 斎藤 登 〃
- 原 一寛 〃
- 奈良宗吉 〃
- 菊池源静男 〃

国立国会図書館係

○今 工 (国立国会図書館)

- 中村一英 〃
- 上村作郎 〃

内閣総理府係

○平井芳男 (内閣総理大臣官房人事課総括課長補佐)

- 田中 弘 (内 〃
- 中山寿次郎 〃
- 松下 誠 〃
- 滝野 等 〃
- 斎藤十三生 〃
- 中川 芳夫 〃

(67)

吉田勝治 (内閣総理大臣官邸)

小林勝彦

桃沢軍治

平松須美枝

江田美智子

跡部敬子

野崎百代

橋本友子

中村幸一 (総理府賞勲局)

宝蔵寺聡敏

小貫格

永桶雅夫

宮内喜久夫

浜松一美

小林一夫 (国立公文書館)

柳下吉弘

大原一晃

三島陸宏

石井登

野上肇 (日本学術会議事務局)

岡田敦二

斎塚博男 (会計検査院)

末永巖

新鬼敏行 (人事院)

森原澄雄

大森一雄

倉橋秀雄 (内閣法制局)

穂坂光生

伊藤義尊 (公正取引委員会事務局)

旅里政広

久保江武夫 (警察庁)

村井恒夫

土屋武士

吉田允 (宮内庁)

坂本恒夫

細井操 (行政管理局)

松下富夫

明神名氏 (北海道庁)

青木 昇 (北海道庁) 〃
 西元 士郎 (防衛庁) 〃
 渡辺 謙 〃
 新井 昌明 〃
 杉田 公一 〃
 三田 貞夫 (経済企画庁) 〃
 辰鬼 忠治 〃
 帆足 駒吉 (科学技術庁) 〃
 金子 泰明 〃
 武内 輝一 〃
 相原 真知恵 〃
 菅 沼 豊子 〃
 星野 正義 (環境庁) 〃
 吉野 公雄 〃
 大日方 正 (沖縄北方対策庁) 〃
 田口 進 〃
 小島 照雄 〃
 中村 忠彦 〃
 荒井 美智子 〃

篠沢 英子 (沖縄北方対策庁) 〃
 伊波 節子 〃

法務省係

○佐藤 勲平 (法務省) 〃
 野村 勲 〃
 山本 宏一 〃
 横本 欣一 〃
 荒木 一則 〃
 服部 浩治 〃
 西中間 真 〃
 萩原 康生 〃
 富沢 和利 〃
 阿南 文彦 〃
 島崎 淳一 〃

外務省係

○

外務省係

大藏省係

○沢島政夫 (大藏省)
 小尾利邦
 水戸久男
 橋口恭三
 碓永愚夫

(24)

細谷 建 (大藏省)

鍋島英純
 佐藤吉亮
 渡辺博史
 中島英明
 宮崎秀晴
 藤井鉄馬
 井上邦夫
 鈴木正一
 永井時雄

文部省係

○藤音 晃 (文部省)

上山進
 西山義昭
 宮武正義
 木谷紘二
 矢口敬司
 着藤 敏

(25)

井上昭次 (文部省)

丘藤宜征

佐藤象一

辻健介

加藤史雄

藤井武

大門隆

岡田鶴志

中西胖

中村胖

小西豆

斎藤秀昭

下川啓吉

水上修一

安藤幸雄

井上隆次

馬上一真平

山崎繁行

石井久夫

藤崎博正 (文部省)

友崎貢

浅野良一

山城一朗

山上嘉士雄

木村茂雄

水谷肇

大谷正明

桐岡博道

厚生省係

○大野昂 (厚生省)

井上哲

脇本千治

鈴木順二

越村哲郎

岡田英夫

大島謙

直江昌博

原 桓道 (厚生省)

小川 幸洋

相沢 健二

松本 治

大河 弘文

田中 瑞穂

前川 弘一

関口 義男

粕谷 勲

菊池 孝夫

新原 俊美

農林省係

○鎌田 史郎 (農林省)

内坂 浩

安藤 尚男

斎藤 伸二

草野 征雄

永田 麟郎

(16)

尾池 政彦 (農林省)

久川 保

山口 勝朗

三代川 郁也

小野 克巳

中村 幸成

水岡 隆廣

小池 太一郎

高松 尚志

秋本 玉夫

千野 隆雄

大久保 道彦

長谷 満寿夫

通商産業省係

○植田 義雄 (通商産業省)

井上 彰

金子 与四郎

吉野 稔

(17)

大島 十四雄 (通商産業省)

森田 萬之助 〃

伊藤 康司 〃

冨崎 明 〃

鈴木 博 〃

友安 安之助 〃

中山 烈 〃

中村 文壽 〃

星 邦和 〃

柳田 俊信 〃

藤田 省二 〃

甘泉 英男 〃

谷川 盛行 〃

歌津 三郎 〃

長塚 利夫 〃

太田 政弘 〃

福田 圭祐 〃

内山 俊 〃

石川 豊実 〃

(18)

若松 時義 (通商産業省)

武田 芳雄 〃

運輸省係

○江田 常雄 (運輸省)

鈴木 忠 〃

國安 和美 〃

芥藤 信良 〃

魚住 友良 〃

佐藤 博信 〃

武田 縣 〃

小松 速雄 〃

巽 輝昭 〃

島田 三郎 〃

中村 孝充 〃

中山 正美 〃

岡野 正巳 〃

栗貫 武 〃

村上 省三 〃

(19)

海老沼照夫 (運輸省)

木村俊一郎

鈴木秀夫

郵政省係

○加納熊藏 (郵政省)

小林淳伊知

東三男

岡田敏彦

吉村了

西井聖郎

有泉昌也

竹内康雄

宇野邦雄

久山隆文

田口義治

山田賢次

金沢健一

労働省係

○相田東助 (労働省)

立田三郎

田中良則

村山馨

山田勇

江里口陽一

黒岩護

横内勝昭

川名健治

山形勲

渡辺次郎

建設省係

○小野正文 (建設省)

中村修治

垣浦俊雄

戸部昭男

豊田幸治

田中修

原 邦治 (建設省)
 友田 昭 〃
 生田 喬一 〃
 恒松 和夫 〃
 遊田 兼也 〃

自治省係

○萩野賢治 (自治省)
 鈴木 志明 〃
 梶井 正美 〃
 正置 信行 〃
 藤本 太朗 〃
 貞国 明 〃
 桐谷 良平 〃
 汝川 昌宏 〃
 筒井 洋 〃
 符藤 国光 〃
 田中 迪典 〃
 茨沢 康郎 〃

野村 稔 (自治省)
 山本 俊夫 〃

最高裁判所係

○添野辰男 (最高裁判所)
 伊藤 二郎 〃
 広田 哲雄 〃
 杉山 郁郎 〃
 大倉 敬 〃
 小田垣 也夫 〃
 米塚 隆治 〃
 杉浦 幸太郎 〃
 有藤 男二 〃

自働車呼出班

◎(東)藤井 茂 = (内閣総理大臣官房参事官
 大臣官房人事課)

○広川 三治 (内閣総理大臣官房人事課
 長補佐)

増田 喩 (内閣総理大臣官房人事課)

宮沢文二 (日本学術会議事務局)
 吉岡俊雄 〃
 卯日健一 〃
 青木邦幸 〃
 畑谷良裕 〃
 前田義則 〃
 安本亮司 〃
 坂井保宣 〃

駐車担当

式典幹事 須藤博忠 (内閣総理大臣官房交通安全
 対策室長)

駐車場班

◎魚谷増男 (内閣総理大臣官房交通安全
 対策室参事官補)

特別駐車場係

○(兼)魚谷増男 (内閣総理大臣官房交通安全
 対策室参事官補)

江口 彰 (内閣総理大臣官房交通安全
 対策室)

小山 祐 〃

紫色駐車場係

○高橋一夫 (内閣総理大臣官房交通安全
 対策室主査)

中川良一 (内閣総理大臣官房交通安全
 対策室)

井手昭男 (近畿圏整備本部)

長沢寿治 〃

三坂二三吉 〃

黄色駐車場係

○正頼寺丞春 (内閣総理大臣官房交通安全
 対策室主査)

芦部武志 (内閣総理大臣官房交通安全
 対策室)

鈴木正二 (総理府恩給局)

牧田安徳 〃

林 宣幸 〃

潤 寅文 〃

岩倉厚雄 〃

阪本嘉隆 〃

高橋 彰 〃

渡辺英集 〃

星 推藏 (総理府恩給局)

八田 信行

太田 悦男

属岡 泰彦 (総理府齒科局)

二村 三男

緑色駐車場係

○橋本 宗利 (総理府統計局)

加藤 賢一 (総理府統計局)

渡辺 義江

大竹 茂

白石 新一

鈴木 文夫

赤色駐車場係

○入交 敏彦 (総理府統計局)

細田 誠一 (総理府統計局)

清水 新一

青色駐車場係

○高橋 弘三 (総理府統計局)

斎藤 武夫

(86)

(総理府統計局)

小川 清美

小林 延嘉

倉沢 覚史

林 利昭

小出 秀夫

西川 清

井手 道雄

竹重 元

赤木 治雄

荒井 昌彦

予備駐車場係

○河本 甲子三 (国立公文書館専門取)

田卷 久利 (国立公文書館)

外事担当

式典幹事 鹿取 泰徳 (外務大臣官房長)

外事班

○深田 宏 (外務省マ×リカ局北米課/課長)

(87)

救護担当 高木 玄 (厚生大臣官房長)

救護班 木暮 保成 (厚生省医務局総務課長)



防災担当
式典幹事 皆川 迪夫 (自治大臣官房長)

式典幹事 山田 滋 (消防庁次長)

防災班

◎馬場 道雄 (東京消防庁長官/消防方面本部長)

○我妻 隆 (東京消防庁麹町消防署長)

警備担当
式典幹事 土金 賢三 (警察庁長官官房長)

警備班

◎鈴木 貞敏 (警察庁警備局警備課長)

石川 三郎 (警視庁警備部参事官)

森本 英重 (警視庁麹町警察署長)

森田 高義 (警視庁第一機動隊長)

沖縄復帰記念式典の実施について

(昭和47年3月17日)
(閣議決定)

「琉球諸島及び大東諸島に関する日本国とアメリカ合衆国との間の協定」の批准書交換によつて、沖縄の復帰が昭和47年5月15日に実現することが確定したので、これを全国民あけて祝賀し、記念するため、下詔により沖縄復帰記念式典を挙行する。

記

1. 式典は昭和47年5月15日(月)東京都(日本武道館)および那覇市(那覇市民会館)において、各界代表、青少年等の参加を得て行なう。
2. 東京都における式典には、天皇・皇后両陛下の御臨席を仰ぐこととする。
3. 各省庁においては、式典当日、国旗を掲揚するとともに、当日の午後は公務に支障のない範囲内において、

職員が勤務しないことを各府庁の長が認めることがで
きるよう配慮するものとする。

4. 前項については、各地方公共団体、学校、会社、そ
の他一般においても同様の方法により、記念の趣旨に
そつよう協力方を要望する。

5. 式典の円滑な運営をはかるため、式典委員長、同副
委員長、委員および幹事を置く。

式典委員長は、内閣総理大臣とし、同副委員長、委
員および幹事は内閣総理大臣が委属する。

沖縄復帰記念式典 したい

(東京会場)

天皇、皇后陛下御臨席

開式のごとは

鳥か代斉唱

内閣総理大臣式辞

黙とう

天皇陛下のおことは

米國代表祝辞

衆議院議長祝辞

参議院議長祝辞

最高裁判所長祝辞

沖縄県代表挨拶

青少年代表決意表明

はんぷい三唱

天皇、皇后陛下御退席

閉式のごとは