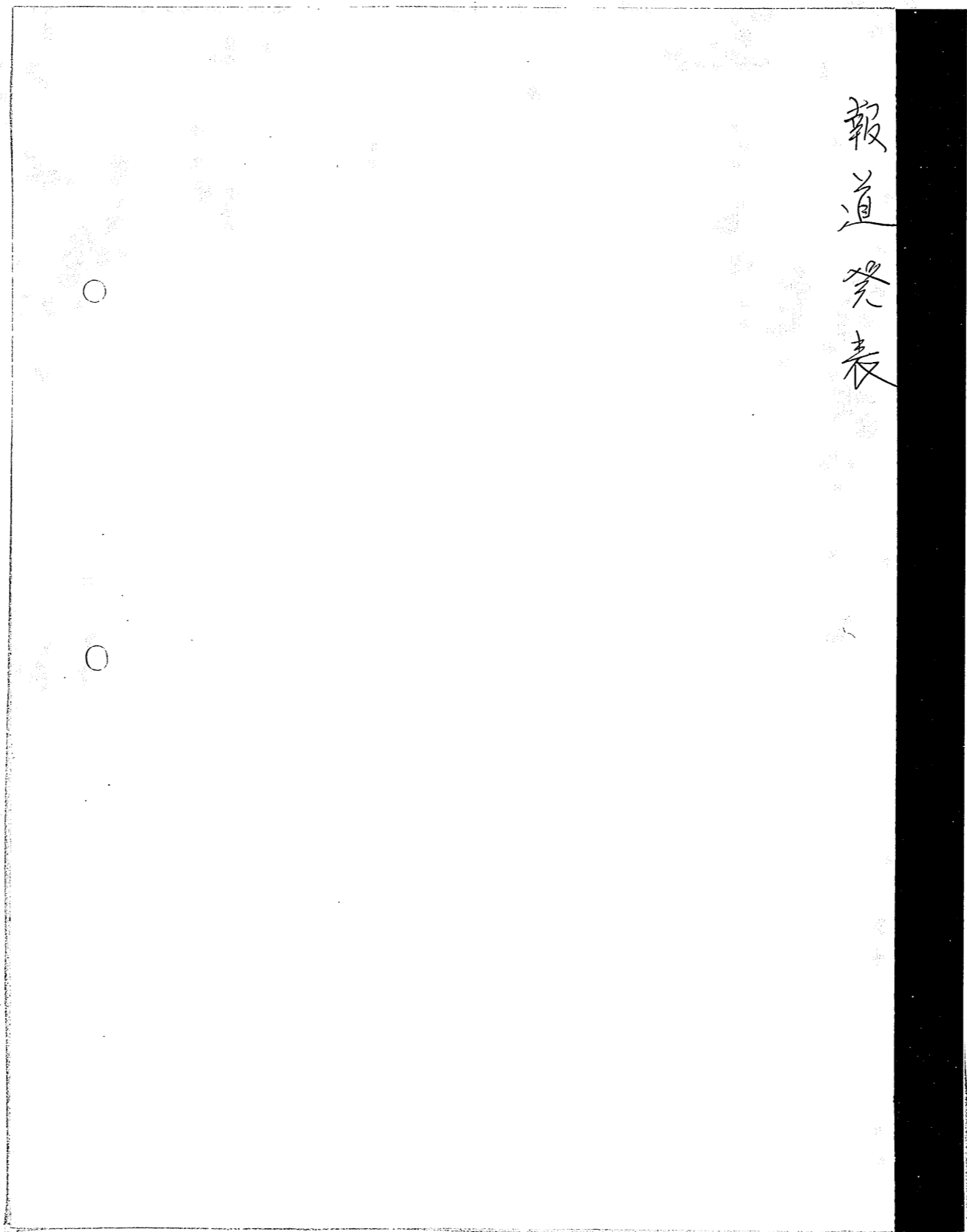


# 琉球大学学術リポジトリ

## 米国管理下の南西諸島状況雑件 日米協ギ (委)

|       |   |
|-------|---|
| メタデータ | 言語:<br>出版者:<br>公開日: 2019-02-12<br>キーワード (Ja): 日米協議委員会<br>キーワード (En):<br>作成者: -<br>メールアドレス:<br>所属: |
| URL   | <a href="http://hdl.handle.net/20.500.12000/43724">http://hdl.handle.net/20.500.12000/43724</a>   |

報道発表



Press Release on the 12th Meeting  
of the Consultative Committee on Okinawa

March 1, 1967

1 The 12th Meeting of the Consultative  
Committee on Okinawa was held ~~at~~  
~~in~~ on Wednesday, March 1, 1967,  
from 3:00 p.m. at the Ministry of  
Foreign Affairs, Tokyo. The Committee  
was attended by Foreign Minister Miki  
and Director-General Tsukahara on  
the Japanese side and by Ambassador  
Johnson on the U.S. side

At today's meeting,

2 Japanese Government's aid program  
to Okinawa for or ~~and~~ after this April

has been agreed upon. Japanese Government's  
aid to Okinawa which is contained in this

program will be formally established  
when the contents of this program are

incorporated into ~~the~~ budget plans  
of the Japanese Government and when

these budget plans are approved by  
the Diet.

The total amount of the aid program  
on which agreement has been reached

this time is ¥10,352,768,000 ~~yen~~, and  
this will be disbursed during ~~the~~

RFY 1968 ( July 1, 1967 - June 30, 1968)

However, in view of the difference in the

periods covered by the Okinawan and Japanese fiscal years, out of the total

amount of Japanese aid  $\yen 18,217,569,000$  is to be covered by ~~the~~ JFY 1967 budget

of the Japanese Government and the remaining  $\yen 2,135,199,000$  is to be

expended during JFY 1968. The details are as set forth in Attached Documents

~~The U.S. side agreed~~

3 On the proposal of which the Japanese side had made at the Consultative

Committee meeting held on May 9, 1966, concerning a change in the design

of the flag to be flown by Okinawan vessels, the U.S. side agreed to

that the adoption as a new Okinawan vessels flag of a flag combining the

Japanese national flag and a "certain sign indicative of Okinawa" to be

flown on top of it. In this case, the sign to be flown on above the

Japanese national flag is <sup>equilateral</sup> triangle shaped with a horizontal measurement

equilateral triangle shaped white cloth with a horizontal measurement

the same as that of Japanese one and with a vertical measurement one-half

of that of Japanese one, and superimposed the word "Ryukyū"

(in Kanji) in red vertically closer to the flag-staff and the "Ryukyū"

(in English) in red horizontally from beside the word "Ryukyū" (in Kanji) to

the pointed end.

記事資料 (2) 五 25

外務省情報文化局  
昭和四十二年二月二十八日

沖繩に関する第十二回日米協議委員会の開催について

午後三時発表

沖繩に関する日米協議委員会の第十二回会合は、三月一日午後三時四十五分から外務省において開催される。同委員会には、日本側より三木外務大臣および塚原総理府総務長官が出席し、米側よりジョンソン駐日大使が出席する予定である。

秘  
書 表 紙

情報文化局発表用資料

沖縄に関する ~~米日~~ 日米

協議委員会の開催について

第12回会合

昭和42.3.1

の第12回会合

1 沖縄に関する ~~米日~~ 日米協議委員会は、昭和42年3月1日(水)午後3時から外務省で開催された。

(45分)

委員会には、日本側から三木外務大臣および塚原総理府総務長官が出席し、米側からジョンソン ~~米~~ 大使

が出席した。

2 本日の会合では、本年4月以降に支出される日本政府の対沖縄 ~~米~~ 援助計画に関する合意が成立した。

この計画に含まれる日本政府の対沖縄 ~~米~~ 援助は、この内容が日本政府予算に計上され、当該予算

GA-6

外務省

2

が成立した時点において正式に確定するようになる。

今回合意された援助計画案の総額額は103億

5276万

円であり、これは、琉球政府の1968会計年度

(昭和42年7月～43年6月)中に支出されること

となるが、日琉両方の会計年度の相違を考慮して82億1756万9千円は日本政府の昭和42会計年度予算に計

上され、残額2億3519万9千円は昭和43会計年度中に支出されることになっている。なお、今回合意

された援助 ~~総額~~ ~~本年度後半に比較して~~ ~~増額と見られていた~~ ~~その詳細は~~

別紙 ~~44頁~~ のとおりである。

3 昨(日)5月9日開催の第9回日米協議委員会で日本側の提案した琉球籍船舶の船舶種の変更

GA-6

外務省

3. 1966年5月9日開催の協議委員会の第9回会合

で、外務大臣は、~~中継船~~ <sup>係着</sup> 船の ~~内~~ <sup>内</sup>、

~~中継船~~ 船は日章旗の掲揚を許可して貰った

との要望があることについての注意を喚起した。しかし

ながら、~~外務大臣は~~ <sup>カ</sup> 日本政府は、~~中継船~~ <sup>カ</sup> 船は ~~法~~ <sup>カ</sup> 法律上の管轄権を有する ~~日~~ <sup>カ</sup> 日旗をこれらの船の

に掲揚せしめるには法律上相当の困難がある <sup>カ</sup> こと

~~外務大臣は~~ <sup>米</sup> 米政府に対し、

中継船の旗のデザインを変更して、日章旗との

上に沖縄を示すなんらかの ~~旗~~ <sup>標識</sup> 要素を ~~含~~ <sup>カ</sup> 含むもの ~~を~~ <sup>カ</sup> 変更

するよう要 <sup>請</sup> した。

~~米~~ <sup>米</sup> 米政府は、日本政府のこの要 <sup>請</sup> 請を

考慮し、この問題 ~~は~~ <sup>カ</sup> 法律上及び実際上の

問題について検討した。その結果、協議委員会

の今回の会合で、ミョンスン大使は、日本政府に対し

米政府は、琉球列島高等弁務官の権限の

下 ~~登録~~ <sup>カ</sup> 登録されている船の ~~ため~~ <sup>カ</sup> ため、~~日本~~ <sup>カ</sup> 日本

と ~~同~~ <sup>カ</sup> 同 ~~旗~~ <sup>カ</sup> 旗 ~~を~~ <sup>カ</sup> 掲揚する ~~自由~~ <sup>カ</sup> 自由は

字及び漢字で書かれた ~~旗~~ <sup>カ</sup> 旗 ~~で~~ <sup>カ</sup> 構成 ~~され~~ <sup>カ</sup> された

船の ~~旗~~ <sup>カ</sup> 旗 ~~を~~ <sup>カ</sup> 含むもの ~~を~~ <sup>カ</sup> 準備 ~~する~~ <sup>カ</sup> こと ~~を~~ <sup>カ</sup> 要 <sup>請</sup> した。

るべきことである。

を表明した。この船の旗は



沖縄に関する日米協議委員会第十二回会合  
の開催について

昭和四十二年三月一日

一、沖縄に関する日米協議委員会の第十二回会合は、昭和四十二年三月一日（水）午後三時四十五分から外務省で開催された。委員会には、日本側から三木外務大臣および塚原総理府総務長官が出席し、米側からジョンソン大使が出席した。

二、本日の会合では、本年四月一日以降に支出される日本政府の対沖縄援助計画に関する合意が成立した。この計画に含まれる日本政府の対沖縄援助は、この内容が日本政府予算に計上され、当該予算が成立した時点において正式に確定することになる。今回合意された援助計画案の総額は一〇三億五二七六万八千円であり、これは琉球政府の一九六八会計年度（昭和四十二年七月（四十二年六月）中に支出されることとなるが、日琉間の会

計年度の相違を考慮して八二億一七五六万九千円は日本政府の昭和四十二会計年度予算に計上され、残額二億三五一九万九千円は昭和四十三会計年度中に支出されることになっている。なお、今回合意された援助計画の詳細は別紙のとおりである。

三、一九六六年五月九日開催の協議委員会の第九回会合で外務大臣は沖縄住民とくに船舶関係者の間に、沖縄船舶に日章旗の掲揚を許可してもらいたいとの要望があることについて注意を喚起した。しかしながら、日本政府が沖縄船舶に法律上の管轄権をもたない現状において、それらの船舶に日本国旗を掲揚せしめるには法律上相当の困難があることにかんがみ、外務大臣は米国政府に対し、沖縄船舶旗のデザインを変更して、日章旗と  
その上に沖縄を示すなんらかの標識を併掲したものとす  
るよう要請した。

米国民政府は、日本政府のこの要請を考慮し、その要請に伴う法律上および実際上の問題について検討して来た。その結果協議委員会の本日の会合で、ジョンソン大使は、日本政府に対し米国民政府は、琉球列島高等弁務官の権限の下に登録されている船舶のために新しい船舶旗を制定する用意があることを表明した。この新船舶旗は、日本国旗と同一の旗およびその上に掲げられる白地に赤くローマ字および漢字で「琉球」と書かれた細長い三角形の旗で構成されることとなつてゐる。

昭和42会計年度(一部昭和43会計年度  
に支出されるものを含む)における日本政  
府の対沖繩援助計画一覧表 (単位 千円)

|                    | 総額         | 昭和42年<br>度計画 | 昭和43年<br>度計画 |
|--------------------|------------|--------------|--------------|
| I 総額               | 10,352,768 | 8,217,569    | 2,135,199    |
| II 内容              |            |              |              |
| 1. 通常援助計画          | 9,301,958  | 7,313,395    | 1,988,563    |
| (1) 第1部門 農業、林業及び漁業 |            |              |              |
| 農道                 | 60,981     | 42,687       | 18,294       |
| 護岸施設               | 146,808    | 102,766      | 44,042       |
| 農山漁村電気導入           | 36,609     | 25,626       | 10,983       |
| 土地改良               | 138,528    | 96,970       | 41,558       |
| 農漁業融通資金            | 410,000    | 310,000      | 100,000      |
| 臨時糖業振興助成           | 300,000    | 300,000      |              |
| 農業試験研究施設整備         | 18,614     | 18,614       |              |
| 種畜生産家畜<br>試験研究     | 17,755     | 17,755       |              |
| 家畜改良増殖             | 54,480     | 54,480       |              |
| 森林開発及び治山           | 60,600     | 42,420       | 18,180       |
| 漁港施設               | 90,007     | 63,005       | 27,002       |

|                     |           |           |         |
|---------------------|-----------|-----------|---------|
| 水産資源調査              | 27,823    | 27,823    |         |
| 漁業海岸無線局             | 37,692    | 26,384    | 11,308  |
| 模範農場                | 14,472    | 14,472    |         |
| 移住振興                | 1,531     | 1,531     |         |
| 計                   | 1,415,900 | 1,144,533 | 271,367 |
| (2) 第2部門 交通及び公共土木事業 |           |           |         |
| 橋梁                  | 162,000   | 113,400   | 48,600  |
| 先島テレビ放送施設           | 497,482   | 497,482   |         |
| 極超短波電話回線            | 127,463   | 127,463   |         |
| 埠頭及び港               | 181,152   | 126,806   | 54,346  |
| 公営住宅建設              | 94,199    | 65,939    | 28,260  |
| 気象観測設備              | 136,573   | 95,601    | 40,972  |
| 高層気象台備<br>品及び消耗品    | 45,424    | 45,424    |         |
| 航路標識                | 29,390    | 20,573    | 8,817   |
| 治水事業                | 39,892    | 62,924    | 26,968  |
| 中小企業融資金             | 90,000    | 70,000    | 20,000  |
| 計                   | 1,453,575 | 1,225,612 | 227,963 |
| (3) 第3部門 労働、福祉及び厚生  |           |           |         |
| 公務員退職年金             | 200,000   | 140,000   | 60,000  |
| 医療保険                | 90,000    | 60,000    | 30,000  |

|                  |           |           |         |
|------------------|-----------|-----------|---------|
| 老令福祉年金           | 167,760   | 111,840   | 55,920  |
| 生活保護事業           | 451,190   | 338,392   | 112,798 |
| 児童福祉施設           | 30,749    | 21,524    | 9,225   |
| 児童福祉対策           | 89,108    | 67,331    | 21,777  |
| 社会福祉事業<br>振興資金   | 10,800    | 10,800    |         |
| 母子福祉事業           | 7,200     | 7,200     |         |
| 医療機器及び<br>医薬品    | 113,477   | 113,477   |         |
| 清掃施設整備           | 48,000    | 33,600    | 14,400  |
| ハンセン氏病<br>治療医薬品  | 25,200    | 25,200    |         |
| 結核患者等本<br>土収容治療  | 314,305   | 314,305   |         |
| 精神衛生事業           | 121,928   | 91,446    | 30,482  |
| 原爆被爆者対策          | 5,621     | 4,354     | 1,267   |
| 医師歯科医派遣          | 97,964    | 97,964    |         |
| 結核検診事業           | 10,270    | 10,270    |         |
| 福祉病院施設           | 8,817     | 8,817     |         |
| ハンセン氏病<br>患者更生資金 | 1,000     | 1,000     |         |
| 計                | 1,770,709 | 1,434,840 | 335,869 |

(4) 第4部門 教育及び文化

|                       |           |           |         |
|-----------------------|-----------|-----------|---------|
| 教職員給与                 | 2958,720  | 2442,909  | 515,811 |
| 学校施設                  | 446,914   | 312,840   | 134,074 |
| 学校備品                  | 89,983    | 89,983    |         |
| 学校図書館図書               | 23,662    | 23,662    |         |
| 教科書無償給与               | 268,440   | 108,580   | 159,860 |
| 公民館図書                 | 15,192    | 15,192    |         |
| 学用品贈与                 | 25,996    | 25,996    |         |
| 琉球大学施設備品<br>及び医学部設置調査 | 17,174    | 17,174    |         |
| 育英奨学事業                | 65,000    | 65,000    |         |
| 遺児育英事業                | 540       | 540       |         |
| 国費沖縄学生招致              | 114,351   | 114,351   |         |
| 教育文化研修                | 23,458    | 23,458    |         |
| 教育指導                  | 24,978    | 24,978    |         |
| 教育研修セン<br>ター建設        | 37,736    | 26,415    | 11,321  |
| 体育関係全国大会参加            | 2,000     | 2,000     |         |
| 水泳プール施設               | 23,151    | 23,151    |         |
| こどもの国建設費              | 20,000    | 20,000    |         |
| 沖縄学生文化センター            | 10,000    | 10,000    |         |
| 計                     | 4,167,295 | 3,346,229 | 821,066 |

(5) 第5部門 技術援助及びその他

|  |           |         |         |
|--|-----------|---------|---------|
| 沖縄青少年浜<br>松会館建設                          | 7,661     | 5,363   | 2,298   |
| 資金運用部資金                                  | 300,000   |         | 300,000 |
| 技術援助                                     | 86,818    | 86,818  |         |
| 裁判所庁舎建設                                  | 100,000   | 70,000  | 30,000  |
| 計  | 494,479   | 162,181 | 332,298 |
| 2. 災害復旧特別援助                              | 1,050,810 | 904,174 | 146,636 |
| 昨年9月の台風災害に対する復旧援助資金<br>の追加要請に対する援助計画である。 |           |         |         |
| (1) 一般住宅建設                               | 540,000   | 405,000 | 135,000 |
| (2) 農林漁業資金                               | 180,000   | 180,000 |         |
| (3) 中小企業資金                               | 90,000    | 90,000  |         |
| (4) 学校施設                                 | 122,653   | 122,653 |         |
| (5) 護岸施設                                 | 53,449    | 53,449  |         |
| (6) 港湾施設                                 | 25,920    | 25,920  |         |
| (7) 公営住宅                                 | 38,788    | 27,152  | 11,636  |
| 計  | 1,050,810 | 904,174 | 146,636 |

Press Release on the 12th Meeting  
of the Consultative Committee on Okinawa

March 1, 1967

1. The 12th Meeting of the Consultative Committee on Okinawa was held on Wednesday, March 1, 1967, from 3:45 p.m. at the Ministry of Foreign Affairs, Tokyo. The Committee was attended by Foreign Minister Miki and Director-General Tsukahara on the Japanese side and by Ambassador Johnson on the U.S. side.

2. At today's meeting, Japanese Government's aid program for Okinawa to take effect April 1, 1967 has been agreed upon. The Japanese Government's aid to Okinawa which is contained in this program will be formally established when the contents of this program are incorporated into budget plans of the Japanese Government and when these budget plans are approved by the Diet.

The total amount of the aid program on which agreement was reached at this meeting is ¥10,352,768,000. The sum is expected to be disbursed during RFY 1968 (July 1, 1967-June 30, 1968). However, in view of the difference in the periods covered by GOJ and GRI fiscal years, ¥8,217,569,000 of the total amount of Japanese aid is to be covered by the JFY 1967 budget of the Japanese Government and the remaining ¥2,135,199,000 is to be expended during JFY 1968. The details of the aid program are as set forth in Attached Documents.

3. At the 9th Meeting of the Consultative Committee on May 9, 1966 the Japanese Foreign Minister called attention to the desire of the Okinawan residents, particularly those concerned with shipping, that Okinawan vessels be permitted to fly the Japanese flag. However, the Foreign Minister stated there would be considerable legal difficulties in having these vessels fly the Japanese flag since the Japanese Government does not have any legal control over them. For this reason, the Foreign Minister requested the United States Government to consider changing the design of the Okinawan vessel flag to include the Japanese national flag and some sign to indicate Okinawa to be flown on top.

The United States Government considered this request of the Japanese Government and explored the legal and practical matters involved. As a result, at today's meeting of the Consultative Committee Ambassador Johnson informed the Japanese Government that the U.S. Civil Administration is prepared to promulgate a new vessel flag for ships registered under the authority of the High Commissioner of the Ryukyu Islands, which will consist of a lower element identical in design with the Japanese national flag and an upper element consisting of a white pennant with the word "Ryukyus" in red Roman and Japanese characters.

STATEMENTS TO THE PRESS

The List of Japanese Government's Assistance Program to the Ryukyu Islands for JFY 1967 (The program includes certain amounts to be financed in the first three months of JFY 1968)

Unit: Thousand Yen

|   | Total       | JFY 1967   | JFY 1968   |
|---|-------------|------------|------------|
| Grand Total: .....                                      | ¥10,352,768 | ¥8,217,569 | ¥2,135,199 |
| 1. General Assistance Program                           |             |            |            |
|   | ¥9,301,958  | 7,313,395  | 1,988,563  |
| Category 1: <u>Agriculture, Forestry and Fisheries:</u> |             |            |            |
| Farm Roads  | 60,981      | 42,687     | 18,294     |
| Retaining Walls   | 146,808     | 102,766    | 44,042     |
| Rural Electrification                                   | 36,609      | 25,626     | 10,983     |
| Land Development  | 138,528     | 96,970     | 41,558     |
| Funds for Agriculture, Forestry and fisheries           | 410,000     | 310,000    | 100,000    |
| Extra Funds for Promotion of Sugar Industry             | 300,000     | 300,000    |            |
| Agricultural Research                                   | 18,614      | 18,614     |            |
| Livestock Research & Breeding                           | 17,755      | 17,755     |            |
| Livestock Improvement                                   | 54,480      | 54,480     |            |
| Forestry Development & Mountain Conservation            | 60,600      | 42,420     | 18,180     |
| Fishing Port Facilities                                 | 90,007      | 63,005     | 27,002     |
| Marine Product Research                                 | 27,823      | 27,823     |            |

|   | <u>Total</u> | <u>JFY 1967</u> | <u>JFY 1968</u> |
|---|--------------|-----------------|-----------------|
| Coastal Wireless Station                            | 37,692       | 26,384          | 11,308          |
| Model Farm  | 14,472       | 14,472          |                 |
| Promotion of Immigration                            | 1,531        | 1,531           |                 |
| Total   | 1,415,900    | 1,144,533       | 271,367         |
| Category 2: <u>Transportation and Public Works:</u> |              |                 |                 |
| Bridge Construction                                 | 162,000      | 113,400         | 48,600          |
| Television Facilities for Sakishima                 | 497,482      | 497,482         |                 |
| Telephone Circuit                                   | 127,463      | 127,463         |                 |
| Piers and Harbors                                   | 181,152      | 126,806         | 54,346          |
| Municipal Housing                                   | 94,152       | 65,939          | 28,260          |
| Weather Station Facilities                          | 136,573      | 95,601          | 40,972          |
| Weather Station Supplies & Equipment                | 45,424       | 45,424          |                 |
| Navigation Aids                                     | 29,390       | 20,573          | 8,817           |
| Flood Control                                       | 89,892       | 62,924          | 26,968          |
| Funds for Small & Medium-sized Industries           | 90,000       | 70,000          | 20,000          |
| Total   | 1,453,575    | 1,225,612       | 227,963         |

|  | <u>Total</u> | <u>JFY 1967</u> | <u>JFY 1968</u> |
|--|--------------|-----------------|-----------------|
| Category 3: <u>Labor, Welfare and Health:</u>      |              |                 |                 |
| Government Employees' Retirement Annuity Program   | 200,000      | 140,000         | 60,000          |
| Medical Insurance                                  | 90,000       | 60,000          | 30,000          |
| Old Age Welfare Pension                            | 167,760      | 111,840         | 55,920          |
| Daily Life Security Program                        | 451,190      | 338,392         | 112,798         |
| Child Welfare Facilities                           | 30,749       | 21,524          | 9,225           |
| Child Welfare                                      | 89,108       | 67,331          | 21,777          |
| Funds for Welfare Institutions                     | 10,800       | 10,800          |                 |
| Welfare Loan Fund                                  | 7,200        | 7,200           |                 |
| Medical Equipment & Supplies                       | 113,477      | 113,477         |                 |
| Trash Disposal Facilities                          | 48,000       | 33,600          | 14,400          |
| Drugs for Treatment of Hansen's Disease            | 2,520        | 2,520           |                 |
| Hospitalization of TB & Other Patients in Japan    | 314,305      | 314,305         |                 |
| Mental Hygiene Program                             | 121,928      | 91,446          | 30,482          |
| Treatment of Atomic Bomb Patients                  | 5,621        | 4,354           | 1,267           |
| Doctors & Dentists from Japan                      | 97,964       | 97,964          |                 |
| TB Examination Program                             | 10,270       | 10,270          |                 |
| Welfare Hospital Facilities                        | 8,817        | 8,817           |                 |
| Rehabilitation Funds for Hansen's Disease Patients | 1,000        | 1,000           |                 |
| Total  | 1,770,709    | 1,434,840       | 335,869         |

|   | <u>Total</u>      | <u>JFY 1967</u>   | <u>JFY 1968</u> |
|---|-------------------|-------------------|-----------------|
| Category 4: <u>Education and Culture:</u>     |                   |                   |                 |
| School Teachers' Salary                       | ¥2,958,720        | ¥2,442,909        | ¥515,811        |
| School Facilities                             | 446,914           | 312,840           | 134,074         |
| School Equipment                              | 89,983            | 89,983            |                 |
| School Library Books                          | 23,662            | 23,662            |                 |
| Free Textbook Program                         | 268,440           | 108,580           | 159,860         |
| Books for Community Centers                   | 15,192            | 15,192            |                 |
| School Supplies                               | 25,996            | 25,996            |                 |
| Facilities for University of the Ryukyus      | 17,174            | 17,174            |                 |
| Scholarship Loan Program                      | 65,000            | 65,000            |                 |
| Assistance to Bereaved Family Students        | 540               | 540               |                 |
| Japan National Government Scholarship Program | 114,351           | 114,351           |                 |
| Educational & Cultural Training in Japan      | 23,458            | 23,458            |                 |
| Educational Guidance                          | 24,978            | 24,978            |                 |
| Educational Training Center                   | 37,736            | 26,415            | 11,321          |
| Sports Teams to Japan                         | 2,000             | 2,000             |                 |
| Swimming Pool Facilities                      | 23,151            | 23,151            |                 |
| Children's Playground                         | 20,000            | 20,000            |                 |
| Students' Cultural Center                     | 10,000            | 10,000            |                 |
| <b>Total</b>                                  | <b>¥4,167,295</b> | <b>¥3,346,229</b> | <b>¥821,066</b> |

|   | <u>Total</u>      | <u>JFY 1967</u> | <u>JFY 1968</u> |
|---|-------------------|-----------------|-----------------|
| Category 5: <u>Technical Assistance and Other Programs:</u>   |                   |                 |                 |
| Hostel for Okinawan Youths Facilities (Hamamatsu)   | ¥7,661            | ¥5,363          | ¥2,298          |
| Funds for Trust Funds Bureau  | 300,000           |                 | 300,000         |
| Technical Assistance  | 86,818            | 86,818          |                 |
| Judicial Building   | 100,000           | 70,000          | 30,000          |
| <b>Total</b>  | <b>494,479</b>    | <b>162,181</b>  | <b>332,298</b>  |
| 2. Typhoon Disaster Relief  |                   |                 |                 |
| <b>Total:</b>   | <b>¥1,050,810</b> | <b>¥904,174</b> | <b>¥146,636</b> |
| Additional request for disaster relief funds to assist the Ryukyus in rehabilitating from the extensive damages suffered during the September typhoons. |                   |                 |                 |
| General Housing Construction  | 540,000           | 405,000         | 135,000         |
| Funds for Agriculture, Forestry & Fisheries   | 180,000           | 180,000         |                 |
| Funds for Small & Medium Industries   | 90,000            | 90,000          |                 |
| School Facilities   | 122,653           | 122,653         |                 |
| Retaining Walls   | 53,449            | 53,449          |                 |
| Piers and Harbors   | 25,920            | 25,920          |                 |
| Municipal Housing   | 38,788            | 27,152          | 11,636          |
| <b>Total</b>  | <b>¥1,050,810</b> | <b>¥904,174</b> | <b>¥146,636</b> |