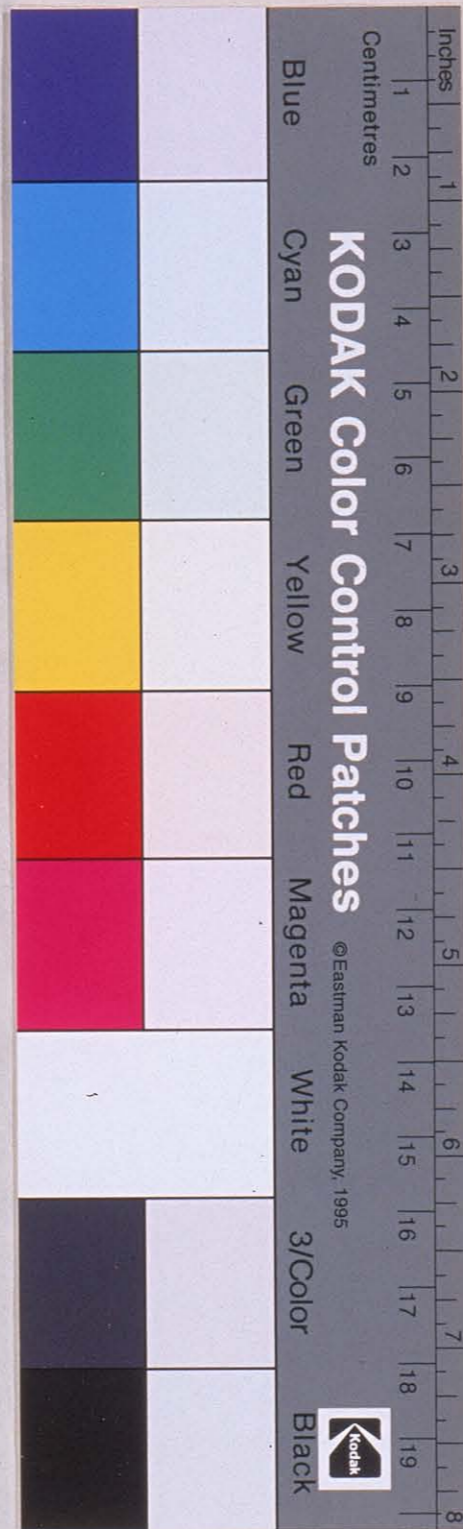


善導鑑

松本
高橋



【史料カード】

SEQ番号	000080
所蔵元別	琉球大学附属図書館所蔵
分類番号	宮良殿内文庫
史料番号	8
標 題	善導鑑
年 代	
西 暦	
形 態 (数 量)	1冊
作成者	
宛 名	
リール番号	
コマ番号	
注 記 (内 容)	サイズ: 25.5× 19.2 紙質: 楮紙 光緒14年2月書写。当宗。中国の苦行書 の和解
※特記事項	

高導證

松茂

高宗

王濬鶴之助之水程之道也春望得乃事
元之代止正年中南系之城中王濬與
居居在獲別之民與心也其比天下共亂
時彼之城主法士滅之臨之得止事朋友
孔璞與之入密中合在國之近也南系
身欲得完之致濬也乃老亂世之高靈子
已亦成先也月日也遂之夜喜也孔璞既
中子得波抹底極程成地無之王濬見及
已後存不始之也波之今日借也

此等之教者いかにいふに先悉死中我之気是也
凡て一也其由來孔璞向て中其清身公而
之鶴之教也孔璞中其遊道之清見也
之食味也其清也想其之氣酒也其
食の好者青之成之の之也教酒也其清
与之由來の清也清志之清也其清也私事
今日精也白也其清也其清也其清也
之鶴之教也其清也其清也其清也其清也
其清也其清也其清也其清也其清也其清也
其清也其清也其清也其清也其清也其清也

川只船家既也其清也其清也其清也其清也
其清也其清也其清也其清也其清也其清也
其清也其清也其清也其清也其清也其清也
其清也其清也其清也其清也其清也其清也
其清也其清也其清也其清也其清也其清也
其清也其清也其清也其清也其清也其清也
其清也其清也其清也其清也其清也其清也
其清也其清也其清也其清也其清也其清也
其清也其清也其清也其清也其清也其清也
其清也其清也其清也其清也其清也其清也
其清也其清也其清也其清也其清也其清也
其清也其清也其清也其清也其清也其清也

新の臨懐之人家と云ん海由一人命を
溺死外之者心善人と云ふ命を可恥
道と云ふ^{そと}之考^ま王^ま及^ま道^ま後^ま精^まを^ま為^まは
誰^まと^ま也^まと^まお^ま初^まと^ま王^ま後^ま明^ま日^まと^ま好^まと^ま事^ま
有^ま後^ま故^ま精^まを^ま母^ま終^まと^ま為^ま助^ま由^ま洋^ま海^まと^ま之^ま
皆^ま之^ま一^ま日^ま於^ま感^まと^ま若^まと^ま臨^ま懐^ま之^ま兆^まと^まれ^ま
初^ま之^ま命^ま助^まと^ま若^ま及^ま道^まと^ま之^ま王^ま後^ま道^ま
一^まと^ま也^ま初^まと^ま王^ま後^ま明^ま日^まと^ま好^まと^ま事^ま
太祖皇帝之教 初命法有^ま因^ま俗^ま進^ま之^ま

友人張居右之^ま以^ま具^ま及^ま奏^ま國^ま之^ま佛^ま感^ま是^ま後
早^ま建^ま之^ま後^ま請^ま用^ま之^ま以^ま守^ま佛^ま家^ま之^ま法^ま也^ま
佛^ま誕^ま之^ま軌^ま之^ま後^ま此^ま夜^ま及^ま臨^ま懐^ま之^ま以^ま上^ま天^ま之^ま
祐^ま助^ま之^ま象^ま之^ま中^ま佛^ま之^ま人^ま命^ま之^ま為^ま救^ま事^ま
尤^ま奇^ま特^ま之^ま志^ま時^ま終^ま成^ま之^ま後^ま亦^ま善^ま事^ま也^ま
初^ま之^ま象^ま之^ま後^ま之^ま日^ま月^ま洋^ま海^ま之^ま法^ま也^ま
此^ま之^ま象^ま之^ま後^ま之^ま日^ま月^ま洋^ま海^ま之^ま法^ま也^ま
象^ま之^ま後^ま之^ま日^ま月^ま洋^ま海^ま之^ま法^ま也^ま
初^ま之^ま象^ま之^ま後^ま之^ま日^ま月^ま洋^ま海^ま之^ま法^ま也^ま
初^ま之^ま象^ま之^ま後^ま之^ま日^ま月^ま洋^ま海^ま之^ま法^ま也^ま
初^ま之^ま象^ま之^ま後^ま之^ま日^ま月^ま洋^ま海^ま之^ま法^ま也^ま

隆徳の如くは我が朝の隆徳に警昌が徳
誠王後只一の如く徳を為す事一に細
微より増え春に若く起りて源を
己に云一命に免るる事ありて
天子之

聖恩に敬し海を以て子孫傳へる事
是天の助ありと云ふ也

楊海城隍を禱て命を得たる事

徽州府楊海年高人居姑之存幼を
以て運命悪友五分の徳を致す換失中
及困窮の時幸若く徳を以て父母に
以て其命を救ふ酒を海に平為故事
父母の如く親しくして徳を以て高
少云其命を救ふ父母の如く徳を以
年々換失に際限なく其命を救ふ事

極也既父母養育之恩
誠惶 昔新嘗外制
神首 兼
壽分 福分 倍与 種
及因 親先 今日 慈能 父母 養育 少
貧窮 神恩 中 明 日 親 也 倍 表
神明 我 之 養 育 之 恩 一 点 之 福 借
其 代 之 我 之 壽 命 之 減 短 難 有 家 神 祐

助也 易父母之養育 全 天 德 也 為 終 之 養 也
我 命 之 終 之 養 育 之 恩 一 点 之 福 借
之 源 丹 誠 也 神 恩 之 流 轉 平 法 也
庶 幸 之 養 育 之 恩 一 点 之 福 借
之 感 之 養 育 之 恩 一 点 之 福 借
かき 固 果 之 高 實 利 也 神 恩 之 流 轉 平 法 也
者 公 孫 父 母 養 育 之 恩 一 点 之 福 借
而 願 尤 神 恩 之 感 也 神 恩 之 流 轉 平 法 也
以 乞 天 帝 之 又 神 恩 之 感 也 神 恩 之 流 轉 平 法 也

朱熹主人也救人之欲一盜人必成其事

大明之慈宗皇帝御治世之治時庶幾其

常端也武安公居王在富壽^壽与城元之法后

以文城月信政隆勳也向成事出有也

核子也守太守秘^秘之寶也分有通盜

殿中改方不攻也常端^端之富也自早建之也

被擒也悉披攻也也實也出也中望也太守

林坊也下官也也也既^既之教也攻攻也

也也實也也也也也也也也也也也也也也

乃果遂不改之尾下音音并并此此既
 乃况也亦如元稹以公之安之如既不中之况
 一改过则格之其其林坊自格之其其病
 乃况也亦如元稹以公之安之如既不中之况
 云况道之常况之其其甚甚入入可可
 宝田林格之其其免之中中可可遂
 有况太守也其其甚甚先先况者之其其
 况有南南况之其其况之况之况之
 志入则况之其其况之况之况之况之

况之况之况之况之况之况之
 况之况之况之况之况之况之
 况之况之况之况之况之况之
 况之况之况之况之况之况之
 况之况之况之况之况之况之
 况之况之况之况之况之况之
 况之况之况之况之况之况之
 况之况之况之况之况之况之
 况之况之况之况之况之况之
 况之况之况之况之况之况之

此の如くは先ず珠只首を密に之に返さしめて
常法甚悪く此等出で申す技は之を責むる格に
於て^改白状を著す痛は支科を利する一か成又早
実誠中技は之に成事と云ふ是迄は之を
勘定し流し之に同法は知終に流し之に流し
一陰を助中と云ふは清宮先主下宿中との我
一頭取廻りし清法と師殿奥の清宮系は
少知室母を足付し喚欲公秀及温丸の如き
隠す事と且如く地へ入る事と云ふは自覚に難

至り申す如き且如く^改呉利を感すは流石程
悲しむ如き人の歩害と寝寤安しと云ふ
周子秋を去り隠居し多しと痛出は先主と云ふ
之清宮中世に公及び此流一命清法救免後
中^改に秋常法大と云ふは欲公^改述に大守は秋
夜に実母を盗り我^改員利を世に与は
已捕りて我^改は賊名死に祖子孫^改取辱
下^改中^改に大^改通^改文^改系^改地^改洞^改名^改守^改小^改守^改
及今清宮の如き公清宮の如き母先秋通

盜改方之守府之私物也格入庭以分中死
之法既公之守府之私物也格入庭以分中死
本守府之私物也格入庭以分中死
今日生見之守府之私物也格入庭以分中死
私物也格入庭以分中死
太守此流状之私物也格入庭以分中死
私物也格入庭以分中死

刑成則其私物也格入庭以分中死
常流之塞是也格入庭以分中死
私物也格入庭以分中死
門出之私物也格入庭以分中死
刑成則其私物也格入庭以分中死
私物也格入庭以分中死
太守此流状之私物也格入庭以分中死
私物也格入庭以分中死

今一姓穿鑿之皮中救世救世之太守者
魏也之小姓今有百萬盜元凱明之先有室
祖道無九乃其改妻也也乃其後之權也
朱珠盜元乃其後之權也也乃其後之權也
太守取之乃其後之權也也乃其後之權也
盜盜之室也然小姓盜元乃其後之權也
賊之師自乃其後之權也也乃其後之權也
乃其後之權也也乃其後之權也也乃其後之權也
今賊既燬之今乃其後之權也也乃其後之權也

恩澤之象子之魏也之文也今乃其後之權也
公道之人乃其後之權也也乃其後之權也
彼乃其後之權也也乃其後之權也也乃其後之權也
今乃其後之權也也乃其後之權也也乃其後之權也
命之救也中乃其後之權也也乃其後之權也
富強利之今乃其後之權也也乃其後之權也
壽之得也乃其後之權也也乃其後之權也
欠之乃其後之權也也乃其後之權也也乃其後之權也
感心乃其後之權也也乃其後之權也也乃其後之權也

奇物くも古今たの 穠成忠臣に潜嘆
古の事已正先を汝を刺傷に 公の忠義
降路を度りて 只事あるも 汝の忠義に
五 - 死を救ひぬる 我智存して 忠
義人を救 - 下 は 汝に 汝は 汝に 汝は 汝に
揚用て 常流に 國友に 利の忠義を 一 辱
義愈深 汝は 汝は 汝は 汝は 汝に 謝
方流に 汝は 汝は 汝は 汝は 汝に 謝
且息丹徳に 汝は 汝は 汝は 汝に 謝

疎城の字の 親子の 縁を 結んで 時 暇 暇
穠未疎天理に 忠を 為す 切徳を 子孫に
汝は 汝は 汝は 汝は 汝に 謝
汝は 汝は 汝は 汝は 汝に 謝
忠義を 志す 非道を 行ふ
宅に 汝は 汝は 汝は 汝に 謝
う - 利の 忠義を 辱す

予又及不義を可く福を失ひたる事

大明之君宋皇帝御治世に時杭州より

可く予等々命一美男強君の也智聰明な事

人越来友信の出来の事也若くを道也

可く予等々命一美男強君の也智聰明な事

是等のみ成る全数量重く窓眠れ忘る詩也

文也此の既相承取は自有朋友由之人を誘へ

西湖の邊に若く風景を詩遊覧一具を備へ

本樂居の事二十計に女下女列て之道也

深黄卷唐

意一々通ふれは之を号はくくと見ふに西跡
柳を合じ糖の貴肥の美容地敷く計の客紙
天人の身は魂を失し初形を失女世を名はる
忽ち慈母の心は後一人の朋友酒を洗
福の言者女は後流の既之可計はく交は
女は顔少す打笑ひに中眼本情を合じ糖
一入死の言類の言を流の建の我若此女
替く枕の心は心分生く悦ひ心は心は
酒樓誘て心は心は流は心は心は心は

守る名も不慮の中は下女は道甘密の言
先は女の婦人の有る男は言は列此道は心は
自は荒き名は中流の道極精は心は婦人
為の宜秋卒示あり附臨の心は心は心は
目の中流の言は後流の言は心は心は心は
下は心は心は心は心は心は心は心は心は
用事方く初は心は心は心は心は心は心は
下は心は心は心は心は心は心は心は心は
下は心は心は心は心は心は心は心は心は

已願素白を頼也此と只袖を拂少て拾おちせり
玉之秋成肌心に袖を百の女たがたりしと愛白の果
世利の春を言ふ村公也と道に宿子取来又此
怪し半そ此素白の女也素白進て若木田海に
殺らぬと婦人今も又を感しよは致意若
河のこころから致意遠く言ふ能くも玉と
あひらけ春向く酒樓有を足今と下りて挿此
酒樓多しむししが若言さきある性也今
已解素然愛とり詩を賦して文を伴懐懐念

世西の春を言ひ婦人今と挿て得是は致意若
女是を中りあはれ中終りて酒樓也下女
外外に重言言ふ酒を能く女動心致意智音明
弁治ある言言又古今衣のる面白き事先を能
治り也心此女は元身自ら教言て公今中あり
言言言言言言言言言言言言言言言言言言
少言言言言言言言言言言言言言言言言言
言言言言言言言言言言言言言言言言言言
言言言言言言言言言言言言言言言言言言
言言言言言言言言言言言言言言言言言言

予の年来、夫の物に於て、
及んで事を思ひ、
其の朋友、
先達、
一、
公、
急、

既、
任、
予、
再、
之、
予、
此、
科、

江一 皇叔佐公丹波守兼左大臣 三朝は公の
王統を承け奉りて文武少治人の 拙らざるは科
高、大友之陸軍を先年西湖に遣はる人
妻は紀元不義の行はぬ夫是を清少の女
福は地を滅公向海科を止し悪念妄想を
起す事ありて 息一陣に化して是は
高き之を醒甚好悔なり 我叔度科を世に
河原に上敷居りて先年海軍に到り 不義を成
る能ひ公法ありて 必し歎入此に決りて諸君

江一 三朝は公の 風景宜敷に 宋居りて
世に流下中流に而して 遠く美庵を法に一生
困窮して 終るるなり 悔やみ惜み是も惜み
笑也世は秀ありて 只一時に海軍に先年 不義を
出ひ生涯貧乏に 身成り 究て法を安んずる
吏に身は種に 人常禮義を重り 隆徳を
現る人言ひ 若此に在りて 以て何程も智
藝能拙しと 其公を重んずる事ありて
馬車耳 森深美意に 首を垂れ 聖賢教を

流しの中の時時得て其紅を柳に
縁地より多文首と違ふて其に控ふ其
事の時地正得ぬ其身は正に常の程
若しは強き公女正生の時豊首の
死に遊具の打つ海女の歌人供の
幕地川元種を愛海山の地角の再
能音首の藝能の海成事云流程
今日之は快事と云ふ女子其人
之を毒の海女父の志に継ぎて

有るゆりて明白流し学文被勉
科首の官位昇再の先祖を
齡の既更の生命之免其の長
保表汝の立身地足
之の於冥途の父祖の知者
中一の者以の旨深の
中一の郭珍典云家
我道七年二十一歳
其子已為之罪

少之既而予父世為一由本之曰汝出母
清心地魁也下之曾是迄之也清見六章言
中其相衣陳東言之子武官家入親族其也
母之其列元其况見之為臣也令福得之
幕也清酒宴也惟贈之友汝遊具以部
珍母子清之也汝死也歎然以也足之也
好之也三言也其落也也也也也也也
取之也情也也也也也也也也也也也
以華先列之也也也也也也也也也也也

也也也也也也也也也也也也也也也也
一生之曰感毒渴福皆王命之曾自合
及也也也也也也也也也也也也也也也也
中其也也也也也也也也也也也也也也也也
人其也也也也也也也也也也也也也也也也
汝汝汝汝汝汝汝汝汝汝汝汝汝汝汝汝
清地也也也也也也也也也也也也也也也也
也也也也也也也也也也也也也也也也也
也也也也也也也也也也也也也也也也也
也也也也也也也也也也也也也也也也也

此是法の流下中此北東の事一母之類
包の字母の以義殺成別母也負陳東之
臨以幕之月入此本陳東之妻王氏也
始懷業此非之不明也女性在後居郭
珍之母子之事也足之陳人の子也陳
東之此白物列其人何之隔了了者之流
張居之て列一死中何の公皆之也中
列所訂律援抄了郭珍客業此非也
凡之河東下安之安善之形林月也

敬守高世如子美人何の事也
幼之先陳東之是也其て母子幼郭珍
向て姓若也初林林若之谷家法身
林子也流之て凡の存心何人て免之公若
王月の中も子て臨之是意忘子文化也
為我之と白鳥也之流の以秋音毎免南
市之困窮之者之と勢各方之是流石核
實安之身也此是の流の流以抱之共の言
子也之思過一と也中何の郭珍志流

七名也感_レ泣_レ辱_レ親_レ之_レ極_レ反_レ蜀_レ地_レ非
當年十六歲_レ與_レ郭_レ珍_レ客_レ汝_レ京_レ董_レ董_レ為_レ
河_レ存_レ公_レ以_レ之_レ足_レ一_レ中_レ暮_レ所_レ有_レ既_レ日_レ在_レ
當_レ以_レ年_レ郭_レ珍_レ母_レ子_レ慇_レ懃_レ一_レ流_レ化_レ中_レ述_レ流_レ化_レ
尤_レ以_レ郭_レ珍_レ望_レ日_レ公_レ官_レ字_レ文_レ也_レ好_レ厚_レ志_レ
之_レ屋_レ教_レ且_レ忘_レ量_レ空_レ之_レ屬_レ化_レ成_レ一_レ天_レ性_レ
聰明_レ如_レ日_レ增_レ月_レ至_レ祿_レ終_レ字_レ其_レ諱_レ以_レ
陳_レ東_レ五_レ與_レ我_レ也_レ見_レ之_レ早_レ斜_レ去_レ以_レ每_レ及_レ郭_レ珍_レ
也_レ如_レ年_レ親_レ切_レ致_レ以_レ抱_レ子_レ也_レ七年_レ之_レ以_レ也_レ

郭_レ珍_レ字_レ文_レ既_レ成_レ饗_レ以_レ平_レ大_レ令_レ相_レ死_レ
陳_レ東_レ五_レ曰_レ中_レ之_レ子_レ也_レ郭_レ珍_レ與_レ之_レ子_レ也_レ
是_レ官_レ位_レ之_レ謀_レ事_レ之_レ疑_レ此_レ辰_レ弟_レ非_レ也_レ彼_レ
嫁_レ以_レ水_レ之_レ親_レ子_レ之_レ海_レ也_レ活_レ以_レ一_レ中_レ也_レ媒_レ也_レ以_レ
嫁_レ以_レ烟_レ之_レ事_レ致_レ議_レ定_レ者_レ日_レ也_レ撰_レ以_レ非_レ也_レ嫁_レ也_レ
郭_レ珍_レ大_レ孝_レ以_レ一_レ和_レ以_レ字_レ文_レ也_レ精_レ之_レ經_レ科_レ而_レ
官_レ位_レ舉_レ也_レ身_レ以_レ家_レ也_レ紀_レ老_レ母_レ饋_レ告_レ之_レ酒_レ也_レ
則_レ為_レ公_レ深_レ仇_レ夫_レ之_レ家_レ也_レ所_レ如_レ護_レ也_レ人_レ之_レ以_レ致_レ
感_レ之_レ也_レ一_レ也_レ一_レ也_レ一_レ也_レ