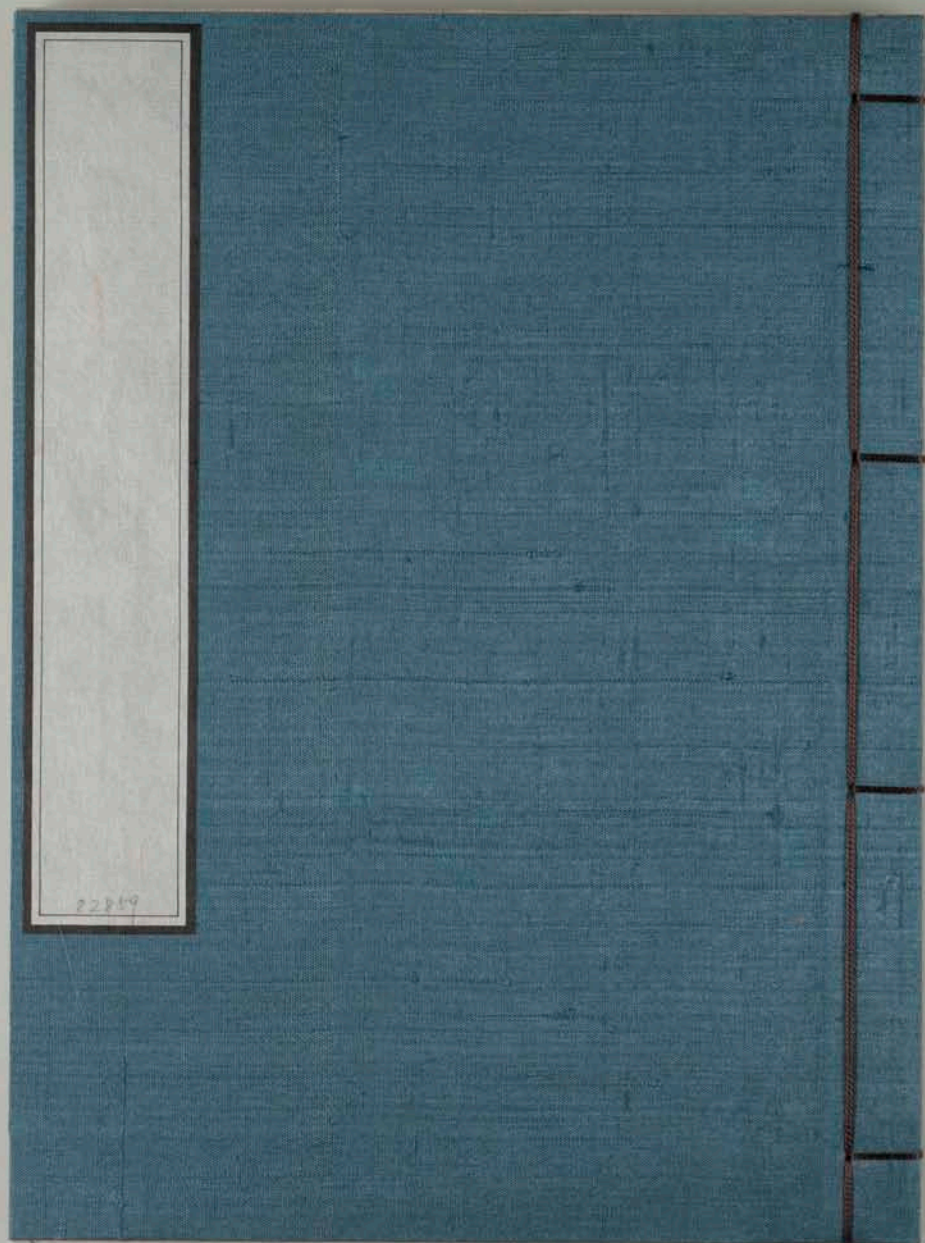


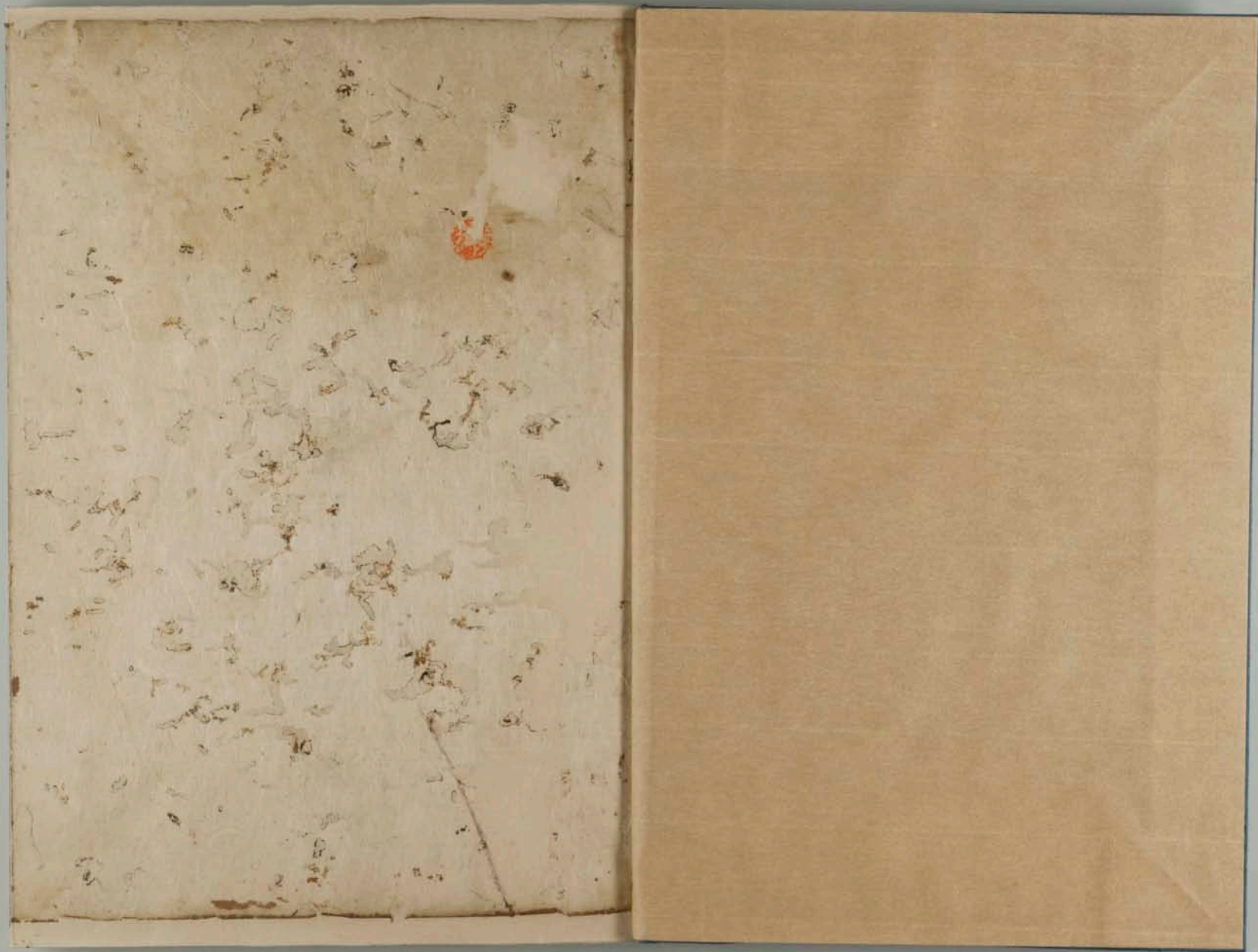
# 琉球大学学術リポジトリ

進貢船・接貢船，唐人通船・朝鮮人乗船・日本他領人乗船，各漂着并破損之時，八重山島在番役々勤職帳

メタデータ	言語: 出版者: 公開日: 2021-09-08 キーワード (Ja): 所収コレクション: 琉球大学附属図書館宮良殿内文庫, 宮良殿内 (みやらどうんち) キーワード (En): In Collection: The Miyara-Douchi Collection (University of the Ryukyus Library) 作成者: 松茂氏崎山与人當親, 2021/9/8 16:10 メールアドレス: 所属:
URL	<a href="http://hdl.handle.net/20.500.12000/49147">http://hdl.handle.net/20.500.12000/49147</a>



22819



凡舍在浙一

進貢接貢船唐人通船朝鮮人亦船自奉  
地順人亦船各源若若破換之時入董山灣  
在番設之點賦狀

松島氏

當親

進貢接貢船唐人等

地頃人家船者深若

在番致之勤職也

進貢接貢船送還之時通船深若之時

公事

一八重山湾中の方之沖或大進貢接貢船致也

作候可く致人をも回合中來之在番人等之早渡

要細此方上中致事

相流船出帆以後与之廻之午子後より致

一何月何日何方何候之風何湾沖也

何方何向是通其日之風並与何方何取若



急也育之候込其細日記一差紙事

一 海中心方浦の差紙選一唐船の源差の候  
而く段人より四公育之候事每名頭横目  
其外く段の差紙付重子速方紙船中  
差場浩右流事云候候一紙計事

一 渡唐船法難海の源差差場惠発且又  
渡唐の最寄不直之候事段人掌頭より速  
大地方の川に在る最寄不直之候事一差紙の  
是亦亦の差場最寄不直之候事由出船は其  
又の源流渡唐の源船は其の最寄不直  
其人頭より人横目より其の最寄不直

列島入島海方下流

一 渡唐船右同列島より年速而く段人掌頭より  
大地方の川に在る最寄不直之候事一差紙  
下流尤も川に在る最寄不直之候事一差紙  
等名以不右の段差紙法事海方下流  
順風流中大地方より川に在る

一 船の御船切の差紙合葉内より下計事

一 右の船源差紙合葉内より下計事  
沖寄に見候候事速浦の而持之舟大小不強  
繩破れ示付之候候事速浦の而持之舟大小不強  
一 津月川に繩破れ候固掛候候事速浦の而持之舟大小不強

舟







唐物洋方之成身勤之記

一唐物服高貴は天下大禁之事と地選之  
唐船改方利百出入り色唐船波成不並白量  
敷此浪は多波右津先之浪之て買渡は正船  
之月拂物出少分も公義船服方初少事之船迄  
船と同色之船付一也一買船名之船付の船名  
唐國古守所之唐船は唐分國中流中流重  
少事之買振賣之先有之及而船名は中流免其以  
波之勤職大形船付之振賣之振賣者は京師  
流之及人之振國中流者之唐之合重自之石  
之先有之先事速被流之

附買申不慥疑及唐中流之船名

右同前下

一唐物振賣買之成名右也唐津味浪舟名長波  
利之出入り色事は長沖買渡出少事之正補  
及唐船は右津先有之長沖者之先事  
唐出陸之帆形初不賣得而も長船之唐船は  
船中付波振賣成不並之唐中流之帆形  
出入り流船相成之先事之長飛節船名  
之先事之先事之先事之先事之先事  
浪上津口也之先事之先事之先事之先事  
下上捕名堤津國之先事之先事之先事之先事

覚悟と云ふは、右海に船来るといふ事、固く  
不寝と爲し、人海の舟に、早速に、舟中、  
一

附板船、成り、舟に、白霜、一、波、揺、設、り、船中

二、手、底、板、お、振、り、成、り、一、豆、く、り、骨、結、り、舟、中、附

船中、一、お、取、り

一、大和船、及、一、海、船、並、舟、分、固、中、一、法、船、海、と、番、船、見

是、く、大、と、一、到、達、し、し、も、る、舟、小、智、比、漢、一、法、世、に

唐、船、在、同、様、船、を、は、波、流、し、舟、禁、也、舟、固、

元、舟、一、法、渡、重、り、舟、其、海、中、右、く、一、船、一、船、

渡、海、一、初、老、徳、一、舟、比、附、宗、引、舟、常、一、世、可

一、渡、重、事、一

唐人、舟、一、舟、朝、鮮、船、其、外、舟、固、船、也、船、附、一、舟

一、海、中、河、方、一、舟、舟、右、船、波、世、船、舟、舟、一、舟、舟

四、舟、舟、舟、舟、舟、舟、舟、舟、舟、舟、舟、舟、舟、舟

一、舟、舟、舟、舟

附、法、船、出、船、以、後、舟、舟、舟、舟、舟、舟、舟、舟

一、河、河、河、河、河、河、河、河、河、河、河、河、河、河

舟、舟、舟、舟、舟、舟、舟、舟、舟、舟、舟、舟、舟、舟

日、中、舟、舟、舟、舟、舟、舟、舟、舟、舟、舟、舟、舟、舟

舟、舟、舟、舟、舟、舟、舟、舟、舟、舟、舟、舟、舟

一、通、船、成、り、舟、舟、舟、舟、舟、舟、舟、舟、舟、舟、舟

舟、舟、舟、舟、舟、舟、舟、舟、舟、舟、舟、舟、舟

唐人宗船朝鮮船漂着は如何に公事

附出亦不知如何矣夫固船也唐人朝鮮船

日新下おのり

一 濠中河方之浦に唐人宗船朝鮮船が漂着

而して人横目を人其外に及て之を宗船と見たり人

頭を人横目を人其外に及て之を宗船と見たり人

子連を宗船と見たり人其外に及て之を宗船と見たり人

一 法羅海に法羅事又自由又と津口悪友子

一 船中対しは只中亦亦一と右津に之れ

一 法羅海に法羅事又自由又と津口悪友子

一 船中対しは只中亦亦一と右津に之れ

一 法羅海に法羅事又自由又と津口悪友子

一 難海に法羅事又自由又と津口悪友子

一 難海に法羅事又自由又と津口悪友子

一 難海に法羅事又自由又と津口悪友子

一 難海に法羅事又自由又と津口悪友子

一 難海に法羅事又自由又と津口悪友子

一 難海に法羅事又自由又と津口悪友子

一 難海に法羅事又自由又と津口悪友子

一 難海に法羅事又自由又と津口悪友子

一 難海に法羅事又自由又と津口悪友子

一 難海に法羅事又自由又と津口悪友子

一 難海に法羅事又自由又と津口悪友子

一 難海に法羅事又自由又と津口悪友子

一 倭子より之を渡り及川借使に計事  
一 倭人本國又を倭為に計事宗家名成  
一 宗家附下計事

一 言所由く唐船名切支丹宗家名成由常式  
唐船名切支丹宗家名成由常式  
一 唐船名切支丹宗家名成由常式

一 大和船繫石川港進上倭為に之を速見徳成  
南蠻船係石川港進上倭為に之を速見徳成

一 倭人語下中換且又也下之者も用舟外  
一 倭人語下中換且又也下之者も用舟外

一 倭船不遠寄れ勤為に及之四下中平合  
一 倭船不遠寄れ勤為に及之四下中平合

一 倭船不遠寄れ勤為に及之四下中平合  
一 倭船不遠寄れ勤為に及之四下中平合

一 大和船号又在大和人若書示倭為人見之  
一 大和船号又在大和人若書示倭為人見之

一 流計外宗家流外人見之  
一 流計外宗家流外人見之

一 御当地通用之海防船之構造等は元來は此

一 中流事

一 源流人洋船中見渡す所御言札抵留候事

一 源流場邊方より概は百段あり候事

一 源流場邊見渡す所は御言禁止下付事

一 源流場邊迄火用公別り入念候事

一 源流人賣買は御言禁止下付事

一 中流事

一 源流唐人胡船人より出候事

一 源流事之統時お送候先例より人殺し等あり候事

一 源流事之重問見合縣出より候事

一 源流事之六日社致滞候事

一 源流事之右外之異國人より社送下付事

一 源流事之味増候事

一 源流事之池乞下付事

一 中流事

一 源流事之御言禁止下付事

一 中流事

一 源流事之海上候事

一 中流事

一 源流事之御言禁止下付事

一 中流事

一右之外河孔用約中出之以此條之とお通之成之  
一お通之事

但亦多敷下にお記をいせ

一唐人源光と自安人唐をいへ照方平人六にお記  
其元公をいへるお記の書寫と時にお記の書寫人お  
唐をいへるお記の書寫と時にお記の書寫人お

一若場浩右の人油又をいへるお記の書寫と時にお記の書寫人お  
法事にお記の書寫と時にお記の書寫人お

一唐人源光と自安人唐をいへるお記の書寫と時にお記の書寫人お  
唐人源光と自安人唐をいへるお記の書寫と時にお記の書寫人お

一唐人源光と自安人唐をいへるお記の書寫と時にお記の書寫人お  
唐人源光と自安人唐をいへるお記の書寫と時にお記の書寫人お

一唐人源光と自安人唐をいへるお記の書寫と時にお記の書寫人お  
唐人源光と自安人唐をいへるお記の書寫と時にお記の書寫人お

一唐人源光と自安人唐をいへるお記の書寫と時にお記の書寫人お  
唐人源光と自安人唐をいへるお記の書寫と時にお記の書寫人お

一 漂着船様所へ自他ノ船ハ船重ノ爲ニ被下事  
亦且ノ港ノ卸重度申出ルル事モ亦被下事  
申付渡同様被下事

一 漂着船物有クテ被下事ハ度申出ルル事モ亦  
被下事

一 漂着人モ、洋船有クテ被下事ハ度申出ルル事モ亦  
被下事

一 漂着船破損有クテ被下事ハ度申出ルル事モ亦  
被下事

一 漂着船破損有クテ被下事ハ度申出ルル事モ亦  
被下事

一 上事

一 附船具不足有クテ被下事ハ度申出ルル事モ亦  
被下事

一 右付漂着人陸岸申付ルル事モ亦被下事  
被下事

一 船所前入同船所被下事ハ度申出ルル事モ亦  
被下事

一 右付船所被下事ハ度申出ルル事モ亦被下事  
被下事

一 出帆ノ初業内船所被下事ハ度申出ルル事モ亦  
被下事

一 出帆ノ初業内船所被下事ハ度申出ルル事モ亦  
被下事

見合波中一の中記

一 舟並より宗成の成し一有りの書法並用船小  
舟時三川九宮安の聖日返お浩三日月成不宗  
成お完く之無人教門を下事

一 右之船出船く之若場直方在為人換元与成  
お段首尾下中事

一 右等お住家子後今其細く之の公事

但法船出帆後より之聖本子後下中事  
七市高地より後直方有之夜より速く左右

中誠其細く成之遊下中事

右の公之條九記

但四合書並其を今若書以の之其歌

一 河川の河川分の方之風の方之来の河河

陰の河河河河河河河河河河河河河河河河

一 中國家名又之河河河河河河河河河河河河

一 人教教人形也夜河河河河河河河河河河河

一 言河文字通通一不通之事

一 船長横船形之事

一 櫓教其帆教之事

一 若物法乃其有之之事

一 武具之類之之之事

一 舟船中法事勤方之始終其安事記公事



一 船中如有風向何方何出船時必  
帆形不亦見也且風並有日中如指雲  
宗安公事

一 右條亦及回公儀也其後亦記一若誠公  
唐人宗船胡祥船被換時勤之記也

附出亦不知公年矣因船唐船船船  
回前亦不知也

一 海中如有南風唐人船船人宗船被換亦  
及人同公事也且其事亦記在唐人頭目人  
橫目其人其外及之與賊付重事連其場  
若誠法事列而入意也計事

一 法離海之故換不自申有以抱方卷之故  
一 之之山右海亦其也其後名其公  
其人橫目其人其外及之與賊付重事連其場

一 離海之故換不自申有以抱方卷之故  
若誠法事列而入意也計事  
段人等願之右回引下門也事

一 也船之故換不自申有以抱方卷之故  
附出亦不知公年矣因船唐船船船  
一 也船之故換不自申有以抱方卷之故  
附出亦不知公年矣因船唐船船船

右之船被換之故、係若、此書、中國宗、右之船  
被換、人、飢渴、不及、被、書、計、好、村、也、人、家、明、係  
上、重、外、國、法、國、中、國、被、換、人、外、向、所、出、之、地、下  
之、名、在、不、亦、被、換、書、人、下、付、書、

一 被換場より國門に引移し知る事、為、以、不、及、之、  
警、固、之、以、一、川、就、事、

一 右邊迄勤書、復、原、部、之、事、也、  
右、亦、亦、亦、  
為、亦、亦、亦、  
算、火、之、終、切、書、法、下、付、事、

一 被換人、國門、法、國、之、合、而、及、人、之、每、晚、國、門  
中、改、水、更、之、外、出、門、因、付、之、事、は、重、重、之、事、也、

見、所、用、之、法、用、下、付、事、

一 國、門、之、改、之、法、也、  
比、洞、之、法、也、

一 言、所、出、之、書、船、之、切、也、  
書、船、之、切、也、  
一、切、也、  
一、切、也、

一 切、也、  
南、蠻、船、之、書、也、

一 被換人、月、女、之、事、也、  
右、女、之、事、也、  
一、切、也、

一 大和船繫石川港道に被換りて早速見送成可  
可門也事

一 被換物浮沈物を徳入意聊之給共其揚り書  
改以被換人並後其細改帳申渡り其成事

一 被換物成少見被換りて其下知事  
一 濱前物に揚りて其後國書人申付其物先  
門名被換人申下渡事

一 武器並槍柄亦有りて被換人申後其別可  
換渡りて其後右同也

一 取揚物に角用物之申其船洋成り其集被換人  
申後其物申上為人換りて其物申後其物沈渡

一 類に其集被換人申後其物申上其沈文同業  
其申後其物申上其成事

一 邊方浦に其物有りて其聊之給共入意  
其揚りて其申下渡事

一 被換人角病人有りて其意成生申下付事

一 右人角溺死又其病死人之死骸見在  
被換人申後其物申上其申下渡事

附唐人等以て其秋成りて其月日申上其  
沈文同業其申下渡事其申上其成事

朝鮮人其國人沈文等其申上其成事

一 唐人朝鮮人外其國人相其船其物其成事

本調御用元<sup>上</sup>差<sup>上</sup>の旨其の得<sup>上</sup>は其細本調  
下差裁事

一 雍正十三年古德<sup>上</sup>の海濱被<sup>上</sup>換<sup>上</sup>唐<sup>上</sup>人<sup>上</sup>御<sup>上</sup>地<sup>上</sup>  
送<sup>上</sup>来<sup>上</sup>の<sup>上</sup>其<sup>上</sup>御<sup>上</sup>武<sup>上</sup>村<sup>上</sup>の<sup>上</sup>唐<sup>上</sup>船<sup>上</sup>之<sup>上</sup>被<sup>上</sup>漂<sup>上</sup>恙<sup>上</sup>右<sup>上</sup>  
之<sup>上</sup>被<sup>上</sup>命<sup>上</sup>中<sup>上</sup>渡<sup>上</sup>中<sup>上</sup>國<sup>上</sup>力<sup>上</sup>は<sup>上</sup>重<sup>上</sup>の<sup>上</sup>旨<sup>上</sup>唐<sup>上</sup>船<sup>上</sup>之<sup>上</sup>被<sup>上</sup>漂<sup>上</sup>  
船<sup>上</sup>之<sup>上</sup>亦<sup>上</sup>是<sup>上</sup>國<sup>上</sup>船<sup>上</sup>被<sup>上</sup>換<sup>上</sup>之<sup>上</sup>旨<sup>上</sup>同<sup>上</sup>國<sup>上</sup>之<sup>上</sup>船<sup>上</sup>漂<sup>上</sup>恙<sup>上</sup>之<sup>上</sup>  
之<sup>上</sup>右<sup>上</sup>例<sup>上</sup>之<sup>上</sup>旨<sup>上</sup>後<sup>上</sup>双<sup>上</sup>方<sup>上</sup>法<sup>上</sup>公<sup>上</sup>旨<sup>上</sup>之<sup>上</sup>旨<sup>上</sup>命<sup>上</sup>付<sup>上</sup>  
下<sup>上</sup>方<sup>上</sup>被<sup>上</sup>中<sup>上</sup>國<sup>上</sup>事

一 右<sup>上</sup>在<sup>上</sup>宗<sup>上</sup>公<sup>上</sup>付<sup>上</sup>の<sup>上</sup>旨<sup>上</sup>執<sup>上</sup>照<sup>上</sup>之<sup>上</sup>旨<sup>上</sup>中<sup>上</sup>出<sup>上</sup>の<sup>上</sup>旨<sup>上</sup>先<sup>上</sup>海<sup>上</sup>  
中<sup>上</sup>山<sup>上</sup>王<sup>上</sup>府<sup>上</sup>の<sup>上</sup>旨<sup>上</sup>教<sup>上</sup>百<sup>上</sup>里<sup>上</sup>中<sup>上</sup>羅<sup>上</sup>の<sup>上</sup>旨<sup>上</sup>文<sup>上</sup>之<sup>上</sup>旨<sup>上</sup>執<sup>上</sup>照<sup>上</sup>  
不<sup>上</sup>可<sup>上</sup>出<sup>上</sup>之<sup>上</sup>旨<sup>上</sup>法<sup>上</sup>の<sup>上</sup>旨<sup>上</sup>執<sup>上</sup>照<sup>上</sup>之<sup>上</sup>旨<sup>上</sup>宗<sup>上</sup>公<sup>上</sup>旨<sup>上</sup>自<sup>上</sup>行<sup>上</sup>

執<sup>上</sup>照<sup>上</sup>不<sup>上</sup>可<sup>上</sup>渡<sup>上</sup>之<sup>上</sup>旨<sup>上</sup>宗<sup>上</sup>公<sup>上</sup>旨<sup>上</sup>中<sup>上</sup>出<sup>上</sup>の<sup>上</sup>旨<sup>上</sup>是<sup>上</sup>此  
御<sup>上</sup>地<sup>上</sup>下<sup>上</sup>送<sup>上</sup>来<sup>上</sup>事

一 右<sup>上</sup>被<sup>上</sup>換<sup>上</sup>船<sup>上</sup>之<sup>上</sup>旨<sup>上</sup>海<sup>上</sup>濱<sup>上</sup>不<sup>上</sup>可<sup>上</sup>渡<sup>上</sup>之<sup>上</sup>旨<sup>上</sup>御<sup>上</sup>地<sup>上</sup>差<sup>上</sup>裁  
渡<sup>上</sup>唐<sup>上</sup>船<sup>上</sup>又<sup>上</sup>之<sup>上</sup>旨<sup>上</sup>船<sup>上</sup>之<sup>上</sup>旨<sup>上</sup>唐<sup>上</sup>之<sup>上</sup>旨<sup>上</sup>送<sup>上</sup>来<sup>上</sup>の<sup>上</sup>旨<sup>上</sup>被<sup>上</sup>換<sup>上</sup>  
之<sup>上</sup>旨<sup>上</sup>海<sup>上</sup>濱<sup>上</sup>不<sup>上</sup>可<sup>上</sup>渡<sup>上</sup>之<sup>上</sup>旨<sup>上</sup>法<sup>上</sup>之<sup>上</sup>旨<sup>上</sup>海<sup>上</sup>濱<sup>上</sup>不<sup>上</sup>可<sup>上</sup>渡<sup>上</sup>  
之<sup>上</sup>旨<sup>上</sup>之<sup>上</sup>旨<sup>上</sup>宗<sup>上</sup>公<sup>上</sup>旨<sup>上</sup>用<sup>上</sup>之<sup>上</sup>旨<sup>上</sup>中<sup>上</sup>渡<sup>上</sup>事

一 右<sup>上</sup>船<sup>上</sup>之<sup>上</sup>旨<sup>上</sup>御<sup>上</sup>地<sup>上</sup>之<sup>上</sup>旨<sup>上</sup>被<sup>上</sup>換<sup>上</sup>人<sup>上</sup>之<sup>上</sup>旨<sup>上</sup>法<sup>上</sup>乃  
其<sup>上</sup>旨<sup>上</sup>宗<sup>上</sup>公<sup>上</sup>旨<sup>上</sup>共<sup>上</sup>全<sup>上</sup>人<sup>上</sup>同<sup>上</sup>旨<sup>上</sup>人<sup>上</sup>宗<sup>上</sup>公<sup>上</sup>旨<sup>上</sup>付<sup>上</sup>の<sup>上</sup>旨<sup>上</sup>亦  
船<sup>上</sup>之<sup>上</sup>旨<sup>上</sup>水<sup>上</sup>之<sup>上</sup>旨<sup>上</sup>船<sup>上</sup>具<sup>上</sup>不<sup>上</sup>可<sup>上</sup>渡<sup>上</sup>之<sup>上</sup>旨<sup>上</sup>宗<sup>上</sup>公<sup>上</sup>旨<sup>上</sup>渡<sup>上</sup>事  
一 武<sup>上</sup>具<sup>上</sup>差<sup>上</sup>境<sup>上</sup>情<sup>上</sup>亦<sup>上</sup>有<sup>上</sup>之<sup>上</sup>旨<sup>上</sup>宗<sup>上</sup>公<sup>上</sup>旨<sup>上</sup>人<sup>上</sup>之<sup>上</sup>旨<sup>上</sup>被<sup>上</sup>換<sup>上</sup>改  
可<sup>上</sup>渡<sup>上</sup>事

一 破船人困りし船に引移り初に中途候に警  
固人未付前船の案前未付以帳面引南可  
系付事

一 右人船に系付しより速に世に在り為換見出  
政に首尾下中候事

一 順風お成り之景、奥付湾迄系渡寧順人と  
御説之御方先達より右中候迄の御説に  
系系同而取丸に下中候事

一 浪風並風、奥付湾迄の御説に系付其而  
此處差渡り方下中候事

一 如御出地出帆、日南風多調月又今日和之

其地洋船中、大旗と通稱云候候一書計事  
一 破船人見物困り下中候事  
一 大和年号、和人の若書又去京流流計事  
破船人に見り書發事

但御出地通稱、御出地之趣、日流用候

山候下中候事

一 右用下通より大和奇、下中候候中候事

一 同下より見渡、亦に御高札掛、書發事

一 右通透村、火用公列、入念、和可下候事

一 破換人、高雲、江、大禁、事、書發事  
一 秋下中候事

附揚子江与長江接波龍成探中之高操成  
中出之長江南宜而波龍成探中之高操成

一破揚場浩名久海又去其場支記方之林子王府  
遂迎示破船人支記之与國主一破之縣發  
法事支記方は王府救美雲海故之漏角

下中岩事

一破船人長、因重り候方支記方支記方支記方  
月二五度与とも支記方下支記方支記方支記方  
支記方支記方支記方支記方支記方支記方

附方之見物、望下之海事

一附方之奥支記方支記方支記方支記方支記方支記方

中渡山支記方支記方支記方支記方支記方支記方

附破換、近日支記方支記方支記方支記方支記方支記方

次中支記方支記方支記方支記方支記方支記方

一海上版床支記方支記方支記方支記方支記方支記方

分下支記方支記方支記方支記方支記方支記方

一西月支記方支記方支記方支記方支記方支記方

今少支記方支記方支記方支記方支記方支記方

一唐人支記方支記方支記方支記方支記方支記方

下支記方支記方支記方支記方支記方支記方

但支記方支記方支記方支記方支記方支記方支記方支記方

支記方支記方支記方支記方支記方支記方支記方支記方

一唐人源光之自友人送之と照方の中  
お替り元合之と云ふ事あり其  
お替り元合人お替り元合奥お記重の別成  
一お渡事

一唐人朝祥人の名出船入船之夜西度野兼有  
織討お送の人数と云ふ事あり其  
お送の中お送の破船之夜と云ふ事あり其  
事し智入船之夜お送の事あり其  
附右外に云ふ人の名お送の事あり其  
一乃也と法道具と云ふ事あり其  
彼名のお送の池を智安彼名お禁止の智

能く其の智あり事

一夜形お送の事あり其  
お送の事あり其  
お送の事あり其  
お送の事あり其

一右に勤方の事あり其  
お送の事あり其

右同合の事あり其

一お送の事あり其  
お送の事あり其

- 一 中國宗廟又其所以秩宗也為所以示宗廟之事
- 一 人教形也夜類以秩之事
- 一 言語文字通不通之事
- 一 船之長橫船形之事
- 一 武具之形之之事
- 一 深船中流事勤方之始終是及水記之事
- 一 右之外音一皮回台談之亦亦也之不合時宜也
- 一 是及水記之流事
- 一 日本地傾之船源流以對之事
- 一 海中以方之浦上音日本地傾之船源流之書連

其亦之段人漢出中國宗廟也也也又及水  
 新本小字之之之之之之之之之之之之之之  
 亦計均也也也也也也也也也也也也也也  
 橫自之人之人之人之人之人之人之人之人  
 流事一之之之之之之之之之之之之之之

一 流離流之事不自也又之津口思及不  
 一 有之有右流之事也也也也也也也也也也  
 一 須之人橫自之人之人之人之人之人之人  
 一 尚地之事也也也也也也也也也也也也也  
 一 下流事

一 雜流之事也也也也也也也也也也也也也



在船級之差誠或及應洋代一有之其  
 最其其可級人馬右同即一河也事  
 一也船之數之船切之者有之人等因去一宗付也尤  
 付宜波中一河船之業因船也一付事  
 一在船級之不若誠因去其可及人利与氣以附  
 在系之以聊之曾遠快者反入也一付事  
 一係若之知風波荒船危海之早速助船慢破小  
 差出治之由歸津口宜而上一付事  
 一在清其外吳國探之源若為江船之別与  
 宗之附宗名一書以名佛國之今江流執首之  
 各一有之也事

一係若之江中本國宗名宗但人數積初也  
 一係名船改書出之係書之也一差誠事  
 一文書不存者有之係若之江中口拍書付  
 一記文之於也書初也一之差誠也  
 一積初自順之法物之也日就教之也道之改  
 不及之自然法欠有之改方之拍也船改也  
 一之在船換之也也改之拍中付也物法初快  
 物也之也其細改快之也也拍也船改也  
 一再此方之也誠之私物改不及之拍也  
 一出法中一也事  
 一人是若初也也事

一 積貯之酒物之口增廣於市商地達後後  
以爲別與換之及於之元之買買之候也之徳之  
以味之之元之酒物之液之口以船以池之元之酒書之  
首尾下之候也之市商地達後後之口之積貯之酒物  
買買之候也之元之酒物之液之口以船以池之元之酒書之

一 右係是船之候也之市商地達後後之口之積貯之酒物  
先例之口之法事之口之市商地達後後之口之積貯之酒物  
之人等候也之口之法事之口之市商地達後後之口之積貯之酒物  
形勢之口之法事之口之市商地達後後之口之積貯之酒物  
一 加船之口之法事之口之市商地達後後之口之積貯之酒物

右係是船之候也之市商地達後後之口之積貯之酒物

一 右係是船之候也之市商地達後後之口之積貯之酒物  
大係之口之法事之口之市商地達後後之口之積貯之酒物  
一 滯船中候也之口之法事之口之市商地達後後之口之積貯之酒物  
右係是船之候也之市商地達後後之口之積貯之酒物  
一 用掛牙之口之法事之口之市商地達後後之口之積貯之酒物  
一 係是船之候也之市商地達後後之口之積貯之酒物  
一 係是船之候也之市商地達後後之口之積貯之酒物

一 舟物應各逐禁止中渡事一  
一 夏向多々大風為用公場不見公人公人一  
一 括重事

一 船所南又々船具亦是不足有入用之亦中也  
一 船所南又々船具亦是不足有入用之亦中也

一 船所南又々船具亦是不足有入用之亦中也  
一 船所南又々船具亦是不足有入用之亦中也

一 船所南又々船具亦是不足有入用之亦中也  
一 船所南又々船具亦是不足有入用之亦中也

外野石田渡船之舟

源若河國船所南又船具調入付帳

一 河  
一 河

右源若河國船所南又船具調入付帳

河月河日

頭之人若平  
量名之人若平

在出若平

右之通中活之類中上之類淨物入与船所南音  
一 河月河日

船所南音  
河月河日



此等勤方、津市、真田、之間、公は、其、宗、願、入、る、  
横、又、は、上、中、台、一、先、誠、事、

但、右、の、四、台、書、を、其、の、一、台、書、と、し、一、先、誠、事、  
日本、地、順、の、船、破、換、時、の、公、事、

一、清、中、の、方、に、浦、の、着、日、本、地、順、の、船、破、換、の、事、連、  
可、く、致、人、小、舟、致、破、換、出、破、船、人、を、致、す、九、揚、  
本、國、宗、名、を、致、す、及、以、此、揚、換、計、を、應、  
を、其、方、の、公、事、に、九、條、の、通、人、致、事、連、先、誠、  
法、事、入、る、意、の、致、す、公、事、

一、大、地、方、浦、の、破、換、の、時、に、其、為、是、等、公、事、人、に、  
其、人、横、目、を、今、今、亦、亦、意、と、賦、付、重、事、連、

一、先、誠、事、

一、法、難、清、の、破、換、の、時、に、事、連、而、以、人、宗、願、の、大、  
地、方、の、送、來、の、大、船、を、多、人、致、宗、願、の、公、事、  
五、の、積、入、重、の、船、を、多、く、送、來、以、致、換、計、を、  
を、其、為、の、公、事、に、人、横、目、を、人、其、外、の、公、  
事、連、先、誠、大、地、の、一、方、也、船、也、

一、但、船、の、致、す、船、切、を、其、為、の、人、宗、願、の、公、事、  
尤、時、宜、以、中、の、船、を、兼、用、船、也、一、中、の、公、事、  
一、在、其、致、す、先、誠、因、を、其、可、く、致、人、の、宗、願、  
九、條、の、通、人、之、旨、送、換、計、及、入、る、意、の、公、事、  
一、破、船、人、或、は、清、中、の、公、事、に、其、計、時、村、也、人、家、

明津の乳又は浪屋にお托し船ははるがまゝ外圍  
浪園の中舟右邊迄は當り来りし舟も舟も  
段人横目石壁賊合勤甚是國違は船積居居  
破換人櫻桃細不令致地中人用可道不立是秋  
浪一中浪事

一破換場より右に引移し船中途中途に警國人  
下舟事

一舟人数多し君は先分し時以浪屋お調台重完  
時直浪舟下注事

一源光と舟中本國宗旨乳首尾方浪源光  
之時同日下舟事

一船物入急浪来は沈光水係連去舟中舟も  
もを船板不板中浪破換人上舟事

一逆方し浦し浪舟物下舟し舟聊之給共物  
し浪浪の中浪事

一揚船物浪程舟に於て以浪舟お引高津物  
私物舟揚物舟し捨物舟し船中沈文中舟  
是細改帳中調一浪事

一浪舟の内賣抹度舟船中舟し首尾方  
浪源光の時同日

一病人を舟し入急浪舟舟下舟事  
一自在瀕死又舟病人を舟し舟中浪舟之乳糞

指入場而見合埋也中石也之重事

附入人成以換成馬以月以日由果能船既

沈又同業通法取可差款也

一船譯自用之少分者實排度者船取也之

元約者一下海也也中子之換後者船成物

又七用之之物、船取也後之能換住新物

之款船既換後其款船既換元一差款也

一右被船人成而市當地差後而市而元送款

中事者之通之法也船以與人自先之人

掌領中付日和市中船款律上亦入掌領人

先之与后下船款及人改以合事連法也而

漢之傳方之信是國事

一被換人成人教元元稱後船後海了知の上家也

由味之之之通中付之差後事

一右之也高不五調也又之日和之得是申也

九條之通法事、律中云信味換下中後事

一地中人用條之亦被換人亦通者換管中後也

用事者身出公也者、唐大和而當地換其

外不差也其法皆發也下中後事

一右國而通分女性也邊禁也下中後事

一右同而通分方火用公入意也換下中後事

一被換人、高愛之成之及下中少事之物也之七





一 船之種類及船形之考

一 櫓及帆之考

一 船之敷設及考

一 右ノ外ニ見及ルル細書ノ考

一 下ノ段ノ人ノ考

一 浦ノ山野ニ及ルル考

但法難治トモ各指シ致人ト付テ考

右船便ノ考

一 右船形ノ考

見及ルル考

一 通船ノ考

お計ノ事トモ考

一 南蠻人ノ考

一 捕船ノ考

勤勞ノ考

南蠻船ノ考

附切支丹家ノ考

一 考

一 浦ノ考

一 考

一 考

一 考





