

# 琉球大学学術リポジトリ

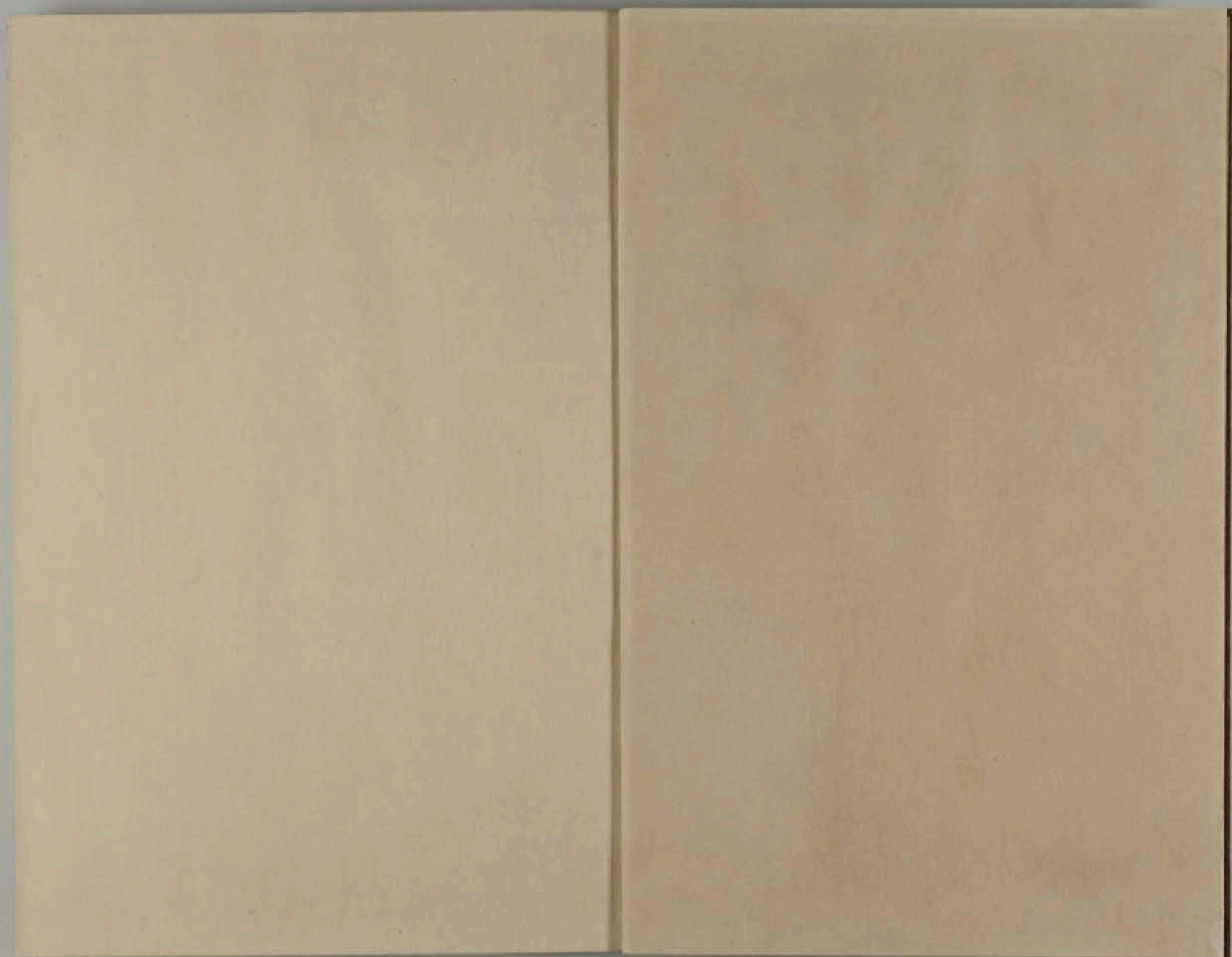
## 文書集

メタデータ	言語: 出版者: 公開日: 2021-09-08 キーワード (Ja): 所収コレクション : 琉球大学附属図書館宮良殿内文庫, 宮良殿内 (みやらどうんち) キーワード (En): In Collection: The Miyara-Douchi Collection (University of the Ryukyus Library) 作成者: 宮良當整 (筆写) , 2009/6/5 16:47 メールアドレス: 所属:
URL	<a href="http://hdl.handle.net/20.500.12000/6182">http://hdl.handle.net/20.500.12000/6182</a>



文書集

（表紙剝脱三行松原氏  
十二世當智如命す）  
内々  
嘉永慶十七年の書也



170

とし  
の  
あ

一、學  
二、前  
三、頁

詠見首地村

下  
五  
日

其水波吟

其二

同標相見得之內詔見志百媒多分致  
歸服間一草茂華也今出其之國先歲兄  
弟心雅為重人神多治一原以何更法為  
地以代役之役前更地以見合標先年  
沛意之執育之誠涉尤之涉儀一統維有  
舟汲受德在一密之玉合歌前更地以差餘  
尚汲也一身方中上以為志別自思玉格若若



河連... 認見... 見合... 振世... 程... 之... 細... 識...  
更... 同... 言... 取... 此... 上... 之... 重... 相... 談... 致... 候... 首... 之... 沙... 度... 及...  
是... 北... 有... 漢... 成... 沙... 中... 上... 之... 方... 谷... 沙... 質... 意...  
決... 身... 之... 信... 有... 第... 度... 別... 紙... 如... 方... 書... 以... 派...  
此... 候... 好... 沙... 英... 圖... 以... 上...

月日

此間... 河... 後... 共... 有... 之... 以... 度...

御... 前... 上... 之... 為... 以... 為... 時... 御... 知... 年... 皆... 為... 用... 尚...  
之... 儀... 祭... 禮... 以... 入... 金... 表... 勤... 且... 不... 依... 以... 為...  
御... 過... 事... 夫... 沙... 度... 以... 則... 中... 之... 以... 為... 有... 之...  
度... 旨... 御... 意... 以... 成... 下... 誠... 以...  
教... 意... 之... 禮... 禮... 者... 明... 君... 之... 御... 執... 之... 以... 為... 拜...  
國... 土... 安... 寧... 之... 基... 之... 以... 此... 上... 之... 沙... 事... 皆... 以... 感...

在月之志以誠心一屬意勤心切矣夫之不  
得而後者二有之也且其心入事以業為  
難之也且之程深在汲請万端之精力  
私去勤向之月養存身之德夫之聊心之  
意二也且中少御補法中成以精  
有勤務度速

上圖中渡以壯大形亦兒好墨精之  
儀大有之少自之甚少之至作系總之  
加謹慎亦勤志也

月日

今度後大清例換之外亦之選法海廣  
非有法禮之程合官人元志一何打前  
事之嘗業之政以味以受海航之上  
先例之也本中一之然也一為取法之也會言

中出以誠心教有涉仕公甘為志當林  
接貢便涉使志涉此云信之儀之  
一見其好書也其然場之先例亦見公  
相考以場志雍正二年謝恩涉使志  
米須親方同六年進貢涉使志英平  
瑞坑便使重涉涉領物涉使志英平  
乾隆二年考賀使留名腰親方瑞坑  
便 宸筆之涉額涉拜領之時

勅諭琉球志渡私遠志之所作其  
涉禮總之涉涉使志涉涉之不及其貢  
涉使志並務與涉涉之涉涉事之  
右之度其

勅諭之通涉勤為涉涉涉涉涉總  
涉涉事涉涉涉涉涉涉涉涉涉涉

沛中意之沙儀山於

天朝幸人各勞之自大統之儀之部白  
沛寬仁之聖惠者不立為計而也  
勅諭沙雁為老將之吏大至  
此意之何分

勅諭沙雁由山守雍正二年伊魯  
親方瑞帆便 御筆之沛額其外亦  
被遊沙雁頗以山守速接首便米頭  
親方中沙雁禮之儀之重例之准方  
下之沙雁是又考中其更其節也

勅諭沙雁之儀之重例之准  
先例中沙雁之儀之重例之准  
沙雁之儀之重例之准  
勅諭之上沙雁之儀之重例之准

為亦不似山場名勅諭中法例換與  
旁以不取留沙守一區城候為要此也  
其儀如白龍越古例之用山候以法  
沙都令之禮者列白少何教存中法  
為例括此沙孔持以送執相見將執中  
外國沙取令之律位並為去冬中制  
永之之爰易相守此兼白沙吟味之  
立定並其法執法實易去冬中制  
沙捕取亦免為中法故雍正八年  
沙免之長歲候之沙願之為法立山  
御辭案之候平竟沙國之候  
二年二首之沙捕中制以初白沙願  
馬和法故相合以板有北等以相考  
作得去之沙之筋於

勅諭之執承之其體以守其所以程  
宸襟之意也其所以守其所以程

天朝思公之程也其體以守其所以程  
右通及之度沙巡之勅諭沙巡之意  
介度之沙巡禮之也其體以守其所以程  
恭勅反懷沙巡禮之也其體以守其所以程  
理之自然官人元之沙巡禮之也其體以守其所以程

作其書 勅命也其 右通方自相言

以之少者之程深相治也其體以守其所以程  
之儀大切成沙巡之也其體以守其所以程  
等之也其體以守其所以程  
之儀大切成沙巡之也其體以守其所以程  
之儀大切成沙巡之也其體以守其所以程  
之儀大切成沙巡之也其體以守其所以程  
之儀大切成沙巡之也其體以守其所以程

作得志清禮之禮公首之遺之及京也  
作得此雅水之掛白之計其不入念也  
不叶書之此程板白心之碑お考の  
分收態之以清決之之方之  
考付究有并糸

勅諭之清旨之為臨來年進貢  
清禮之作上之方之宜之  
御意次第清治定之進度  
御意次第清治定之進度

卯  
六月

與那原親方

之方書事之民代敷不生あり  
農桑業之辛毒なりぬ百姓為に  
以て敬志ありし事何故そ只書  
勢古より故ありしと  
板白勢古より有候為要清不糶

あるとて日を送る天乃啓目と有る  
能く忠敬の有るに及ぶ地は誠の  
河は其の然れ勢と有るや其の  
上平と下上と敬去民耕此土業  
まふとて心ゆくや其の民の中  
是算其樹古人と云押立鋤と有る  
謙と有る才短夜と有る方亦在り  
亦振舞ふ所の真加と有る其の  
山計は之の流るる力と有る者  
極思ふと油のあり統行と有る事  
芳志才と有る其の女のよき梅  
谷は経て清きと有る其の  
此心と有る樂と有る好と有る厭  
是の病は玉や樂若順送自然は理



此身量板の更、いふを 知か  
境界をいさむ若くは樂で好て  
沈みたるや老て後若くは時若んて  
活むるや光てより樂で身樂ハ  
若くは呼ひ若くは又樂で招く媒を以  
此理得ん有りやうし人誰かそふ身  
皆若くはそのよふ天下れり天下れ  
るにいとけり 國持文國持事  
思ひてそましくお安らふ人言ひ其内  
心で若くはその人なけり身で若く  
ひるよの人の世をそまひ是又天下れ  
るや 禽獸羽足の方れり  
心も勞るあらぬ人に得る百姓も是  
者多し心の方少き故に不はる

是皆天地自然之理也夫成其身者  
曲履業之者一也其是也嫌の毫末  
素立之者一也其是也嫌の毫末  
一人は洗ふものも阿房のものも  
申の鶴も洗ひてけだるうに守て  
畜生も其職事してけだるう  
いふんや人として洗ふものも  
事あるにや信人間此の如く  
思ふに急れ大の戒なり誰も己  
けとも辱らざることを  
けりも恥ぢかたきと思ひた  
けりくとその心覺ると白髪とあり  
此日再び切牙時人となりて光隠  
如くしてせえ 刹那の油も有るや

此制如後之制も成行も有り  
日少く成月も成年も有り先後  
も有りも成りて公さき二職有りハ  
富と成意は有りハ山と成徳も様ハ  
上と成徳も様ハ後悔も成りハ  
ふくく成り有り度事ともハ  
ありとも種を忌め部面治り忌め

月日

汝等古く教生元甲年甲子も成りハ  
学問文章精々も成りハ成りハ  
学問志修身も要務も成りハ  
平天下も成りハ是ハ才一も成りハ  
深具情も成りハ成りハ成りハ  
政務も補佐も成りハ成りハ成りハ

公私難美大藝淵淵是又深深亦深深以公  
藏分分之之也也欲欲成成可可也也

流王樣厚 思公公以先教國學學之之也也  
學授授可可之之也也立立之之也也師師函函之之也也立立之之也也  
有涉教育育之之也也於於中中

今上樣別別而而涉學學之之也也為為好好度度之之也也涉涉  
立立之之也也於於中中

涉涉光光駕駕且且於於中中涉涉書書文文涉涉亦亦涉涉  
上上說說後後涉涉之之也也勸勸之之也也為為成成之之也也抽抽之之也也  
涉涉撰撰本本之之也也涉涉之之也也誠誠之之也也涉涉之之也也程程之之也也  
次次涉涉於於涉涉之之也也涉涉之之也也涉涉之之也也涉涉之之也也  
文文涉涉之之也也涉涉之之也也涉涉之之也也涉涉之之也也  
進進之之也也涉涉之之也也涉涉之之也也涉涉之之也也  
學學之之也也涉涉之之也也涉涉之之也也涉涉之之也也

今反求以欲為與，其學既分，使師也  
亦小，學也，四書五經之外，習行，使成  
統書物，深論，聽之，不審，之，可，朋，書，事  
加評論，猶又解物，不見公貴之，班固  
且，其，上，決，著，難，成，儀，者，志，師，函，為，句  
隨，分，奧，旨，也，嗜，尤，平，日，之，習，學，多，其，資  
作，而，志，之，更，派，疎，所，其，其，學，成，就，然，其，嘗  
其，勸，辨，也，字，句，之，也，之，類，也，相，嗜  
作，極，相，也，得，且，又，文，章，視，古，之，為，古，今  
和，漢，作，志，之，案，文，廣，取，集，於，身，因，說，其  
文，難，心，移，也，在，自，世，上，方，竭，之，重，成，唐  
大，和，之，涉，括，或，不，發，折，有，心，掛，習，之，交，作  
為，之，也，心，氣，舒，也，之，也，其，之，勸，也  
辨，與，辨，別，也，之，也，之，案，之，難，周，分，尺，孔，究

ては是は漢云黄柄亦入念お調部祈  
実事亦失振書綴是又同席中評判  
之上師面相付派消也交は所又作  
筆道之儀以風儀之寛也本之筆勢  
筆也波安皆候之貴也一字一畫成採  
之振書習たは為り能書之方お終也  
交は向は是之禮者有るおのつと  
上達之致自然及是之勸辭之常こ  
油のたふ爰打油は又之禮者之勸  
此邊の志を是之兼山儀業中  
法身公進出忠誠也之  
其其身之各打た不し及之我  
之面目法身多割新有  
神教育之法執意成不之為し

弟之奉山來供之者深心以語一  
 返之者方之得之而首夜勸勉學問  
 深古嗜酒每必金出第端在補供父母也  
 斯一士家出生之讀金相立此一也  
 為明姆世派中述以年

月日

賞

視子志一神天倫而為親友志以留  
 為親志志慈孝也本力之子其  
 夏及終地此計一為子志以奉親  
 命隨心至教之急孝順之誠也  
 其一生涯心安相遂也此報之  
 執以奉

一師信下志皆與弟補助人作寫各

職業之由乃在處一法在公何自ハ  
為私也若捨義理明白乃一交結  
心力之及相勸依則在身命之不惜  
可足忠誠事

一 吏婦老人倫之根本官為吏志在  
溫和乃一義也為妻也順以為妻志  
真慈不卜一柔也為吏命一隨心  
隨分吏婦重厚乃一家中全  
也熱心一相勤事

一 長幼之道也心一以儀行要事  
作官為兄志在友也心一以義  
兄長之命法以恭順之道也守  
於何方者早長幼之義分不  
誤也心發一也



一朋友之公篇被補益山誠恐目前之事  
平日信實了謬予予之臣共也亂  
亦懷以執眾之真切下公文事  
右條之節是也予之札執其詳也通  
聊大其志也心增買發也夫弟一吏之  
所以居誠哉少自之人道而相之也  
吾之風俗之方則也予之喜也深誠  
厚道公之史之從心也友之勤也執  
古之德之民之長也予之志也作未之  
見習也出也予之誠也友之誠也執其末之  
令感也一統若也予之英德真記也  
御政務之御補法德成也極之在瞻者  
峴中不淺極也予之渡志也

月日

自紙心致其心誠淨其腦淨其  
心世珍重存存私事素生惡之病有  
書物一毫或致誦謨分更若也  
時之生惡信此語人之相對恥之或有  
殘念之極存心平淨教之亦度就  
申止此付候之清惡功其信以別而前  
存存淨潔之不信念惡此程較白  
相勤此為執以之廣亦免竭智為根  
如私性何之與之何分之精方之法並  
應成此信有清淨度之愛也其志結句  
叢叢之相掛下中存信也夫流石之  
家生泥去埋山彼何夫區點止此家  
至極皮是心不氣之毒子亦必至  
若也中事之法志淨教之誠有之也

增明以極之也成身愛以道也  
之也此以修之也度存心以  
清報決身決定中度存心以  
海存報以也

月日

清心波波清見心非清清本世程  
學文之入法念心以增明不清  
思心以清尤存心以清清本世  
存念之程中入心抑人間中志本物  
靈妙自天性不常之明德貴賤一同  
天當在公彼也之也何也之清以明聖可  
張在也增明德之文用也之質也  
清濁英惠之遠有之也智慧質也  
省之善分致出來一極之也之上

口鼻耳目欲迷ハ七情ヲ動惡ヲ  
仕形ヲ終明德ヲ闡ル極ニ抵テ意ヲ  
作得共元來ノ明光消滅不結故  
日月之光不若雲霧之變比得共  
其透間有之以出光之漏出極也  
彼居明德之光時彼後見之更就  
取付雜亂之念思重之人欲合混加以以  
賴好之打消一派之更可直心也  
みきたく具是法也心之相定心  
志之道心之強出人之心之下加  
法之少事速者危道法先向以修意  
自然之理相叶國天下之相法也  
存之修法成天地之化育也者相助  
除有之以然者何成思統之性也者

之間以相勸以得志學文之道一相連  
作得共勉備述教中所以爲善去惡  
因以爲之用教不相立皆昔聖人  
弟也之爲之道理也明白書教一  
正善以法教之也之爲善智之磨  
作之氣質也聖賢之德成德類也  
作以之不以是而作不能志子而子  
也此重凡性者之名人幾十氣也  
功勞也之干之善以初白金也  
由以得志也之干凡下之志急度就  
一德成德也之干一德之料也  
磨也之念力及數年勤學業  
之德志精也之德成德也之  
得志也之德志也成德也之  
得志也之德志也成德也之

清江の六入清精誠の旨を存作  
為の報如の清應望

月日

其子で甚ふきなり一なるを父は増えり  
なりしても家ひせるを子の外なりや  
汝等ほりく惟ふ属一只学問を  
人たるの道や学ふはなりて其徳也  
変化もるものありや成就道也  
生質にて其学ふもまたその位  
けりなりとて其善人たる也  
其人生りて安楽で頼ふも  
人信りきりて学問も終人の徳  
自ら撰本乃たなりとて言信り  
の一字なり其学も終りて皮祿也

亦乃 其才之流に思慮其大のこ  
あるに終其志を以て後悔を  
いへども益ありて汝等若年時  
明師良友と交りて自らを  
学業に勤め我身に於て跡を正し  
文筆美術亦其教藝を習得  
志を存し道を行つて身を立て給  
父母の願ふ事なり我深く希有り  
書きて之を以て汝等が家法をりた  
傳へし可し要之を述べて  
後一書に教戒にかゝる志を  
示す

月日

一門和賸傳

元祖 宗子朝義公志

尚清涕身七子子後沙子孫繁業  
祖宗以來某代沛厚德也親事二百  
傳奉門中親毫和嬉康恥禮讓教  
訓代相傳分沛家法也守居沙德以  
一門連之相慈之沛奉公也相歡誠以  
雅有次也殊一族和睦之儀也身之餘  
與公哉有之節之面目身祖家治  
德光故也德老也子孫知之一門致  
繁榮榮以之之服之方哉今之也  
其節殊也一德成也心猶有之也  
終老終人同也老也出來之改也  
也代相濡也增之固也親疎有之也  
祖宗親賜之物也子孫固親疎  
河分魚也小也次去也同也子孫身



終人ハトク等爾不見る也此其親族  
情義ヲ失ひ和睦ハ云々破れ其  
且其祀宗ノ靈意ハ尙モ孝敬之  
道ハ悖ル處ク少條代ノ一法教訓  
存之報ク志込打良也生見其  
面會ヤ好問ノ事ハ公亦止容無難ト  
緩ク何等相語ハ得ハ睦ハ教中一訓

勿論矣論事法公事不能ノ相睦  
張公藝思ク一字ノ一族雍睦九世  
同居ク若ク所存睦一朝夕之意却  
可相守事ハ將又各子業之由以被  
條疎者篤実陰厚相心博於家ハ老  
齡ヲ言ハ童僕ヲ恤古亦相助者縁  
也ハ羸弱ヲ憐テ不虞ハ由ハ親族之

忠節之速 在救亡國家之患不報  
下及祖宗之業之令一日夜寤寐  
忠存之念之惠如身之之姓谷之  
家門之大幸也 我深而希以因茲  
前文之方孰永之世 祝也此後當要  
事多為其年若國之令書而  
紙心在清也此即切難之學生其之矣

江表道之威人 沈才具名之文繼相

之飯疎一相守志也

嘉慶十七年<sup>壬申</sup>二月

口述

之各名之招出後傳之世 而之義  
心年小同分事之之 身細中終之矣  
心之靜如之之 此之世不德之矣

政即位の月方及加戒慎國家安徳  
治と希い増く之を致す却て天災不  
一瑞玉とて年々之を相文に候ふ其民  
此を之と致し以て水光に自敬慕  
歎念公愍して天災に依て事と失玉  
由の増老其告令り寡拙一人の當り  
能く之を致し民を父母と稱して  
民を危難と見あり極に測り不誤  
然れども之を致し以て寐を寤て之を  
かゝる是而已る思ふに其未考の由  
昔に君王が天に其災を告げ通す  
廣く流信小同此れ其信心也  
君徳に強げ此を其文化して去祥  
成例有く由元を隆聖主明君

法臣之補佐也。其為類事。其將之流  
不德。我為者。以之悔。不願入魂。志  
中。之。法。振。之。以。官。何。意。我。精。  
其。考。思。之。小。良。業。之。精。中。之。底。  
勿。論。當。前。一。件。自。有。事。再。不。以。之。以。  
不。以。之。底。之。政。務。之。內。而。關。以。之。以。  
撰。舉。之。道。明。之。之。以。之。以。之。以。之。  
不。肯。以。之。以。之。以。之。以。之。以。之。以。之。  
被。思。之。之。之。之。之。之。之。之。之。之。之。  
之。之。之。之。之。之。之。之。之。之。之。之。  
而。之。之。之。之。之。之。之。之。之。之。之。  
之。之。之。之。之。之。之。之。之。之。之。之。  
之。之。之。之。之。之。之。之。之。之。之。之。  
之。之。之。之。之。之。之。之。之。之。之。之。

作の稱必有辭選<sub>る</sub>公の此上<sub>あり</sub>  
隠して不<sub>り</sub>聞<sub>う</sub>る<sub>し</sub>ふて被<sub>り</sub>  
批判<sub>り</sub>る<sub>を</sub>不<sub>り</sub>恭<sub>ん</sub>此等<sub>を</sub>執<sub>り</sub>録<sub>す</sub>  
可<sub>し</sub>也<sub>也</sub>

月日

國學并三平等<sub>曰</sub>學校<sub>也</sub>而<sub>名</sub>之<sub>を</sub>教<sub>也</sub>  
被<sub>り</sub>行<sub>は</sub>れ<sub>ば</sub>博<sub>学</sub>英<sub>才</sub>の<sub>心</sub>會<sub>者</sub>有<sub>る</sub>は<sub>其</sub>  
忠<sub>信</sub>孝<sub>子</sub>の<sub>間</sub>得<sub>る</sub>を<sub>何</sub>れ<sub>と</sub>決<sub>る</sub>は<sub>其</sub>  
沙<sub>羅</sub>の<sub>執</sub>被<sub>り</sub>知<sub>る</sub>如<sub>來</sub>意<sub>沙</sub>教<sub>化</sub>の<sub>程</sub>  
相<sub>立</sub>た<sub>る</sub>有<sub>る</sub>忠<sub>信</sub>孝<sub>子</sub>の<sub>被</sub>發<sub>る</sub>其<sub>善</sub>也<sub>也</sub>  
博<sub>学</sub>英<sub>才</sub>の<sub>誠</sub>意<sub>を</sub>條<sub>字</sub>の<sub>功</sub>に<sub>相</sub>觀<sub>る</sub>  
之<sub>を</sub>能<sub>く</sub>相<sub>觀</sub>る<sub>忠</sub>信<sub>孝</sub>子<sub>を</sub>人<sub>の</sub>行<sub>は</sub>れ<sub>る</sub>  
相<sub>立</sub>た<sub>る</sub>尤<sub>も</sub>忠<sub>節</sub>を<sub>何</sub>れ<sub>と</sub>其<sub>道</sub>に<sub>行</sub>は<sub>れ</sub>  
場<sub>に</sub>有<sub>る</sub>其<sub>心</sub>を<sub>其</sub>道<sub>に</sub>行<sub>は</sub>れ<sub>る</sub>

為之、尚務、与、增、字、与、中、程、人、心、其  
 行、有、之、若、以、得、其、内、以、之、事、以、故、是、又  
 何、探、之、诀、其、以、为、老、世、之、正、者、在、若、不、中、方、  
 相、见、得、中、之、往、昔、忠、信、存、子、友、一、源、之、以、其  
 平、日、之、以、作、近、若、就、不、合、若、若、相、流、为、中  
 事、与、尚、何、与、若、之、因、若、忠、存、人、心、可  
 一、德、也、亦、能、有、不、若、尚、如、是、亦、能、就、其、程、  
 存、尚、中、之、通、亦、教、化、世、上、及、学、而、改、出、其  
 博、学、英、才、改、革、出、少、之、名、忠、存、之、心、也、  
 谢、之、名、之、改、出、其、心、自、存、中、之、姓、族、亦、有、  
 及、沙、苦、以、捐、多、诚、之、人、口、若、沙、等、也、  
 存、存、以、以、上、

月日

愚、丈、儀、此、间、患、病、相、烦、中、腹、  
 新、意、竟、  
 宋

先松少中一歲訂婚甚法心配之思其是也  
之事重自賢夫也撰再嫁涉見合六之  
作官早之暇也貫之越也之為作  
涉慈毫之淚之激之肝雅有次才自好  
夫婦之欲人倫大切成事自後之禮也  
婚姻之結更之者裏之淚結故未改  
作何自志以未之苦惡之攝生誰其  
作儀女人之節義為要之苦山受病  
沙法依之今更改妻易以節婦人道  
不相計時之盛衰生之運數不及是  
事以受皮是之勸辨之只官采  
誇度之心底自之他人今如遠自  
恥辱之勿論却自父母之折也  
之好相成哉之善以義之重也

次也。沙塵。塵。各。各。以。義。一。箱。亦。有。及。如。書。  
激。骨。精。如。石。之。底。之。流。沙。憐。者。以。以。  
當。分。之。吏。婦。之。離。別。永。死。也。也。也。也。  
一。第。度。海。沙。劫。思。在。作。以。以。以。

月日

富貴。負。賤。者。天。有。之。強。而。不。可。求。也。也。  
只。辯。之。之。之。之。又。老。力。及。程。相。勸。于。者。  
沙。有。之。甄。取。取。如。以。以。文。音。息。之。惠。之。程。  
申。上。以。人。間。之。盛。衰。滅。運。數。之。沙。法。法。法。也。  
求。理。者。無。之。苦。以。然。人。之。天。之。靈。德。也。  
法。生。之。以。故。貴。賤。上。下。各。持。前。之。職。分。有。  
事。者。而。之。其。職。之。精。勤。也。也。也。也。富。貴。也。  
也。の。つ。之。波。石。石。之。職。之。悔。忘。之。放。逸。  
張。連。也。之。利。又。富。貴。之。志。也。終。及。人。負。者。



惟儀天道之常必然之理而必在可憂  
之高才一書之我身之本業之急也道  
孔守聊私曲之行吾極相勸也決曰  
其誰可相立乎存然久之才貴也哉而  
一之富也得道而一之貴也孔  
天之報應終近終一及表微必能成  
之矣此友端能之波勸辨我之為士  
才一學問相屬私之若捨義理者不與  
極身之修精之相勸也儀富貴榮華之  
甚焉身可貴哉論語之義也祿在其中  
相見場也之誠心之他心只當學業也  
屬當忠孝之道志也之相のつて富貴  
洪福也來一彼之存當中の儀也  
此彼中之儀也遠く而去猶又之儀也

存希作以占

月日

抑涉吏婦涉離別之儀而父上様最命  
申而私共義涉尤之儀存存事如外  
涉遠宵終涉父子之涉中涉不親  
右有自志私共矣見義度之為中之事如外  
更涉取引之涉府社上之重自吟情決才

就与行付方の有之儀を存中作得大  
親類之傳言相難然止令一姓可存親  
中之儀如老人倫恩先之道父子親切成  
中志志之儀何極之涉勸遠捨別成  
涉中為之儀其以忌成儀互世上守之執  
折之耳福以儀有之為我之儀及赤面  
申仕合涉之儀往古親之命也存万世

今污名之流例有<sup>之</sup>由也如<sup>也</sup>者  
涉勤辨<sup>之</sup>世之<sup>也</sup>海沙婦人之<sup>也</sup>愛<sup>也</sup>情<sup>也</sup>為<sup>也</sup>惑  
作<sup>也</sup>浪<sup>也</sup>之<sup>也</sup>涉<sup>也</sup>不<sup>也</sup>覺<sup>也</sup>于<sup>也</sup>方<sup>也</sup>寸<sup>也</sup>計<sup>也</sup>以<sup>也</sup>元<sup>也</sup>來<sup>也</sup>為<sup>也</sup>父  
道<sup>也</sup>名<sup>也</sup>聖<sup>也</sup>賢<sup>也</sup>之<sup>也</sup>訓<sup>也</sup>戒<sup>也</sup>教<sup>也</sup>育<sup>也</sup>之<sup>也</sup>由<sup>也</sup>勿<sup>也</sup>論  
其<sup>也</sup>道<sup>也</sup>之<sup>也</sup>失<sup>也</sup>也<sup>也</sup>何<sup>也</sup>事<sup>也</sup>不<sup>也</sup>相<sup>也</sup>調<sup>也</sup>順<sup>也</sup>歷<sup>也</sup>然<sup>也</sup>  
事<sup>也</sup>之<sup>也</sup>古<sup>也</sup>語<sup>也</sup>天下<sup>也</sup>不<sup>也</sup>是<sup>也</sup>底<sup>也</sup>之<sup>也</sup>父<sup>也</sup>母<sup>也</sup>之<sup>也</sup>  
且<sup>也</sup>父<sup>也</sup>老<sup>也</sup>則<sup>也</sup>是<sup>也</sup>天<sup>也</sup>母<sup>也</sup>老<sup>也</sup>則<sup>也</sup>是<sup>也</sup>地<sup>也</sup>之<sup>也</sup>也<sup>也</sup>人<sup>也</sup>之<sup>也</sup>  
天地<sup>也</sup>之<sup>也</sup>是<sup>也</sup>性<sup>也</sup>之<sup>也</sup>年<sup>也</sup>之<sup>也</sup>理<sup>也</sup>也<sup>也</sup>也<sup>也</sup>之<sup>也</sup>法<sup>也</sup>  
有<sup>也</sup>之<sup>也</sup>由<sup>也</sup>海<sup>也</sup>文<sup>也</sup>沛<sup>也</sup>父<sup>也</sup>上<sup>也</sup>極<sup>也</sup>思<sup>也</sup>名<sup>也</sup>之<sup>也</sup>禮<sup>也</sup>之<sup>也</sup>  
道<sup>也</sup>理<sup>也</sup>之<sup>也</sup>極<sup>也</sup>也<sup>也</sup>將<sup>也</sup>志<sup>也</sup>以<sup>也</sup>法<sup>也</sup>守<sup>也</sup>遠<sup>也</sup>也<sup>也</sup>也<sup>也</sup>  
且<sup>也</sup>兄<sup>也</sup>弟<sup>也</sup>之<sup>也</sup>如<sup>也</sup>子<sup>也</sup>是<sup>也</sup>妻<sup>也</sup>子<sup>也</sup>如<sup>也</sup>衣<sup>也</sup>服<sup>也</sup>共<sup>也</sup>  
有<sup>也</sup>之<sup>也</sup>兄<sup>也</sup>弟<sup>也</sup>之<sup>也</sup>情<sup>也</sup>意<sup>也</sup>之<sup>也</sup>妻<sup>也</sup>子<sup>也</sup>之<sup>也</sup>比<sup>也</sup>也<sup>也</sup>  
作<sup>也</sup>得<sup>也</sup>老<sup>也</sup>增<sup>也</sup>白<sup>也</sup>妻<sup>也</sup>迷<sup>也</sup>之<sup>也</sup>父<sup>也</sup>之<sup>也</sup>意<sup>也</sup>也<sup>也</sup>道<sup>也</sup>理<sup>也</sup>可<sup>也</sup>  
之<sup>也</sup>之<sup>也</sup>孔<sup>也</sup>且<sup>也</sup>子<sup>也</sup>其<sup>也</sup>妻<sup>也</sup>也<sup>也</sup>且<sup>也</sup>之<sup>也</sup>父<sup>也</sup>母<sup>也</sup>不<sup>也</sup>花<sup>也</sup>也<sup>也</sup>

出とくも猶も一息の儀儀志を研く廣  
 三千不存より大なる罪何れとの聖戒  
 能く沙忘却の如く愛の無く書け  
 被為讀たる也公とていふは是れ  
 沙支婦の沙私毫沙迷天地銀言沙  
 至毫の沙中にて公の終り世成  
 浮沈をり何疾沙難頭成立と雖計  
 方とせぬ故に感ず啓中と事い  
 沙父上様は沙心は貴體志にお考  
 素の沙獨子と貴公の沙出度は身命  
 沙慈愛の程を不識の公親友也死  
 公は依り交於貴公とて沙波交は毫  
 超超の沙仕向故其後とて公念  
 何れ別子細公の然上を沙父上様

之通急度沙以心自沙歸殿以沙善顏  
作之天姓自然之沙慈心沙善發沙愈  
色哉忽愛一之沙善之系之嗚呼  
我子<sup>道</sup>也改之由來哉之沙娘之也  
何沙北背之云為極之沙之教沙沙法  
沙被之波為波自一有沙所是也  
沙父子樣共朝夕沙一畫沙集會沙  
沙樂之也感沙然時之往之沙家之也業昆  
不占一之相知事自万反可自出度以百  
凡沙統被作上度儀奉存作將又沙以本樣  
沙意之執也哉左之自傳之也謹白沙取知  
可波成以沙情性之應一我元不慈也  
父也之也教也沙父也之也凡此順也  
是非以將共也文也賢成母也也

屋もえんや汝母我嫁来い以来能く此  
事て為婦に職をそ——是事を  
かこい既汝で致生産付馬氏正統  
高孫福此子也そ主毫に傳守人共  
職に兼集朝夕汝で懐て不放其  
より素立つ方も海に汝成世の後  
齊んるそそ希可と右武の苦美骨  
事の間其厚恩を忘却に想憶の念り  
汝母今存生れ我に汝が曾る夜不寝家  
和睦の欽樂之風情入る腹交とたそ  
却る路人に横成世と之笑て受給る  
汝母我と汝と棄て汝早死に故あ  
今更に甲斐惚て汝母富る色に  
おし厚恩て追思い節季に念

誠心と云ふ度は、不慈く我成共一先  
思て父と思ひ能造り改一日我早く六  
師来り汝留す。我獨子と申母汝也  
不意形見ありて感悦身連入る糸少  
有以縁間、友尤右に返答来り者  
母以書中、取ひ若十六日迄難お調ひ  
三日相延の吏近、言不調場ひり、猶

二日相延の間、廿一日老必下、来り此上  
於相遠、去此書面、執者白、去取調籍  
左の場、父背母と不思其罪、難寄也  
先此一及、戒戒作一旦、戒迄を相心場  
大事の成立、白も子悔ひ、及進糸  
此候、我あり、免中、借、立、候、と、之  
沙事し、万程、有、信、候、と、申、最、早、法、統

上之於下猶猶在也勿論涉日漫之通  
私其近涉苦之乃下之所也

月日

私事元來大至之一念有之此私也疏文  
章皆出精神結結大既神恩既之生機  
魏晉古方中之暮以平一今神也先根  
念中相遂以識之覺束及之記以以路以  
屬精力所以如我等生機之靈氣之生機  
下之於上折角入精之變疏疏彼書以  
上江洲魏親聖之也東歲上圖之也言  
一而之則也度由有之也海之場也考  
作博志先奉上圖首為佳書志以博大  
幼年之後白卷法魏晉古方之也涉機或  
取資不中七書後相附焉中已全錄於



飛板之亦以事自也其以文之單  
便一宜由取旅以取父義中法以受一後  
引屬法之程、高念而山以罷豈以方一法  
然然發元而發出精之沙法先極用之  
相立苦少男自公而亦決如極有之山何叙答  
朋友之方義相法結結其藏長其壯事  
之月自寬竟之打柄皆此證效上國出法

結山以治之事義一有之亦又八年上國  
為仕事之自寬中友元而槐古仕也不可  
國之方義法以應右之日其也思之  
作得共亡祖義素願書後之自念不  
相遂父義同德之宿願之自山姆其志  
不亦叶也也之出極少分友人之願意  
並茶也也一後之輝家門之若也就

漢書之之說也兼之亡祖為一書一書  
涉歷以右其白之友元而後出精之亦  
於立以後發一有之也此一說也此方也  
相考以得之文章之大和之根源之友元  
總古之也換別也若若以之此說之同  
一積之亦力之屬文也總古方精之也  
涉格式及是元實也勅中全一首尾相

此書歸凱也卷有一涉用之相之祖親  
若也相類也中哉之也存以法之也  
見之也若有一母也若未若若也  
以也之也若若也決也此也之也若若也  
以也之也若若也決也此也之也若若也

月日

涉自介事書式文章等意此也

入籍以得夫未其論不相見得與德記世  
琉球破書沒上江洲而終之其來業之因  
之並列也度亦淡之孰有之如之極位  
一後以一存之而難決也而只得若居極位  
得勝之之令感悅也然者之之方業先  
上國之年之為沒也旅事之清國之治  
格或亦歲大概存居也何有之寂早之及元之是

出精之而之論立也彼之有之也書終  
相測張也此之之也無業多之勤之也切深  
骨之也業之沙物之沙評治書之沙書也  
從及之諸沙用物等書魂也迄之書之也  
何楚子之付文論本仕也之不能成就中堂  
事之女姓方之沙之配之苦也以上國儀  
此止也方之實之存中之大也之文章之儀也

六和之根源。自何連涉國。人口家親。皆其  
作。白老。名。叶。以。寫。在。番。在。新。涉。涉。之。內。切。之  
之。方。見。今。身。子。附。亦。故。白。出。精。在。勤。中  
涉。涉。指。南。山。以。文。章。就。古。方。一。海。東。在  
也。因。以。之。涉。涉。換。云。亦。者。取。實。結。句。上。因。結。  
手。早。增。明。一。中。之。存。中。以。勿。論。文。業。槐。書。  
然。之。上。國。結。議。自。最。書。及。白。古。附。以。電。送。  
儀。自。吏。長。治。之。初。之。儀。之。有。之。官。發。自。存。當  
右。之。執。涉。親。父。自。最。委。也。中。於。後。元。也。結  
仕。涉。涉。一。為。涉。尤。以。名。不。中。祖。親。之。志。也  
厚。汲。受。隨。分。之。力。也。為。元。來。一。念。相。也  
父。祖。之。名。也。願。以。願。之。之。入。心。心。出。精。之。後。也  
為。返。答。此。派。中。在。不。以。也

月日

沛政道之議之君之沛勸類月之二十五年  
 法復以多之第奉之沛仕之之月自其事  
 竹白之聽其采之議之其苦也其四氏之  
 職業江蘇亦其山之因古之新派風操業  
 仲之甄其亦收其掌各之生理也其其  
 其一為其要志也

月日

瑞午之山志之貴自也  
 其  
 之奴取之之也其其善善一  
 精承之之也其其也其其  
 榮之說不志之也其其

ひげくちてこ

し

此中一のあひかちり

りこぬけしとさしあてり

りともありしとて

りともありしとて

中一のあひかちり

し

明好女下海のよとく餅橋

あひかちりしとて

此孫子孫はまゝのまゝに

下をいたたて斬らるる中とて

まゝに

花白の草花拵授州 萱相

あり——萩藩島かたはる

とて子孫に

色に吾知るりいふと清なる

下をいたたて斬らるる中とて

新甲——志乃の根の目如家網の

子とて地清けいけりせし道 法

機廻能はもは正に能く悦念の  
こはしとく女もゆくことき  
はるはあくふかひもあき  
希くはあかきとて

あきとて

花のま月はあきとてふ人  
あきとてはしりふとては  
やうたる玉章好女一様下とて  
清心とて一のれとて不二は  
深かきあはし



八辨此詩奇目妙友そのり  
あまのこもは早くも息極  
ふり、あまのこもは早くも息極  
ふり、あまのこもは早くも息極  
ふり、あまのこもは早くも息極  
ふり、あまのこもは早くも息極

と存してさ  
いばふや作下されし書  
あまのこもは早くも息極  
ふり、あまのこもは早くも息極  
ふり、あまのこもは早くも息極  
ふり、あまのこもは早くも息極

沛札令詳見作

公方樣蓋沛常健被成沛所啟  
相達自出度等存之由將其意以相  
為可被相窺沛機嫌被英氣使英  
沛安全之沛儀之昨日午青箱為

沛雁鳥將出沛於沛菲白鳥被為執之  
其外雁鴨等傳多沛物自自送之隅  
田川而沛膳被台上述其被為台沛船  
申刻意沛沛機嫌殘所無沛所作  
可被心安作隨而其地之榛子一箱被

獻之公遂披露作次其方儀湯不稍  
戀之由預之及之執言上以處涉毒疑  
涉事以亡油以涉保卷其尤存作  
委曲使志為演說作忠之謬云

月白

一筆波磔上作

公方極重涉勇健藏

涉度存忠悅以寒中

程心為其在河津機嫌  
以別紙中上以隨而清著  
一種進覽之結總慎

珠之

月日

明日去為沙去產

見書之出之掛

涉意亦在存山右

涉礼為中入是忌觀

忌慎諒之

月日

馬  
王  
王  
王  
王  
王

日  
王  
王  
王  
王  
王

王  
王  
王  
王  
王

王  
王  
王  
王  
王

王  
王  
王  
王  
王

王  
王  
王  
王  
王

